



POMPĂ DE SÂN MANUALĂ



NOTIFICĂRI IMPORTANTE

1. Pompa de sân este concepută pentru a fi folosită în mod repetat de un singur utilizator. Utilizarea de către mai multe persoane poate periclita sănătatea utilizatorilor și implica riscuri de igienă.
2. Nu folosiți acest produs în alte scopuri decât extragerea laptelui matern.
3. Nu permiteți copiilor să se joace cu pompa de sân.
4. Nu așezați acest produs în proximitatea unor surse de căldură extremă sau în lumina directă a soarelui.

! Va rugăm să citiți cu atenție instrucțiunile înainte de utilizare și să le păstrați pentru consultare ulterioară. Utilizați numai accesoriile sau piesele de schimb furnizate de distribuitorul nostru.



DEPANARE

Cauză	Verificare și soluții
Pompa nu extrage lapte sau nivel redus de sucțiune	<p>Asamblare incorectă</p> <p>Verificați dacă lipsesc componente și verificați sucțiunea conform ilustrațiilor de mai jos</p> <p>Verificați dacă pema de masaj din silicon este lipită etanș de marginea pâlniei cupei pentru sân [1].</p> <p>Verificați dacă membrana din silicon și baza de sucțiune sunt asamblate corect [2].</p> <p>Atașați corect mânerul [3].</p> <p>Montați etanș setul de sucțiune și cupa pentru sân [4].</p> <p>Poziționați corect valva din silicon [5].</p> <p>Strângeți bine pompa pe recipient [6].</p>
Componente deteriorate	Verificați dacă toate componentele sunt intacte și dacă prezintă defecte, cum ar fi fisuri; verificați frecvent valva din silicon. Pentru piese de schimb, contactați distribuitorul FATZ.
Flux de aer pe lângă sân	Apăsăți cupa pentru sân cu pema de masaj din silicon pe sân. Repoziționați cupa pentru sân pe sân.
Senzatie de disconfort sau durere	<p>Apăsăți mânerul cu mai puțină forță.</p> <p>Schimbați poziția cupei pentru sân pe sân.</p> <p>Dacă senzația de durere persistă, consultați consilierul în alăptare sau medicul.</p>

DEPOZITAREA LAPTELUI MATERN

Recipientul de colectare a laptelui este plin. În cazul în care bebelușul nu poate fi hrănit imediat, laptele proaspăt poate fi păstrat într-un recipient datat, curat și închis ermetic. Se poate folosi un biberon sau o pungă pentru lapte.

Recomandări privind durata maximă de depozitare a laptelui matern

	Congelator (-18°C)	Frigider (-4°C)	La gheață (-15°C)	La temperatura camerei (22-26°C)
Proaspăt	3 luni	1 zi	8 ore	3-4 ore
Decongelat în frigider	Nu recongelați	1 zi	Nu depozitați	3-4 ore
Decongelat în apă caldă		4 ore	Nu depozitați	Hrăniți copilul cât mai curând

- !** NOTE:
- Nu păstrați laptele la temperaturi ridicate.
 - Nu decongelati laptele folosind apă la o temperatură mai mare de 60°C.
 - Nu băgați laptele în cuptorul cu microunde.
 - Nu adăugați lapte proaspăt peste lapte decongelat.

CURĂȚAREA POMPEI

1. Dezasamblați complet pompa.
2. Spălați toate componentele în mașina de spălat vase sau cu apă fierbinte și un detergent delicat și clătiți-le minuțiu.
3. Sterilizați toate componentele lăsându-le în apă fierbinte timp de 2-3 minute sau într-un sterilizator cu aburi/UV/pestru microunde. Componentele din plastic se pot deteriora sau deforma dacă sunt expuse mult timp la temperaturi ridicate.
4. Uscați toate componentele și păstrați-le într-un loc răcoros și uscat.

ATENȚIONĂRI:

- Curățați și sterilizați pompa de sân înainte primei utilizări. Curățați toate componentele după fiecare utilizare și sterilizați-le înainte următoarei utilizări.
- Scoateți și curățați valva și inelul din silicon cu atenție deoarece se pot deteriora cu ușurință dacă le trageți cu forță. Nu trageți de gura valvei pentru a scoate valva din silicon din cupa pentru sân.
- Manipulați componentele mici cu atenție pentru a nu le pierde.
- Nu lăsați acest produs în lumina directă a soarelui.



CARACTERISTICILE PRODUSULUI

Pompare reglabilă și delicată prin intermediul mânerului

Mâner cu formă curbată pentru prindere și apăsare ușoară. Extragerea laptelui poate fi reglată prin apăsarea ușoară sau completă a mânerului (Sucțiune max. ~350 mmHg).

Pernă de masaj ultra moale din silicon

Silicon moale și flexibil cu proeminențe care masează sânul în timpul pompării. Perna de masaj stimulează lactația și laptele este extras cu maximum de confort.

Cupă largă pentru sân

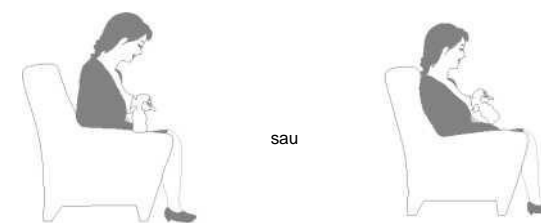
Cupa pentru sân este largă pentru a susține sânul mamei și pentru a preveni scurgerea laptelui în timpul pompării.

Unghi de curgere a laptelui cu un nou design

Cu designul special al sistemului de pompare, mama nu trebuie să țină sticla în poziție ridicată. Laptele curge ușor în recipient chiar și atunci când mama stă rezemată de spătarul scaunului/canapelei.

POMPAREA LAPTELUI

1. Curățați-vă mâinile și sânii înainte de a pompa.
2. Toate componentele care intră în contact cu laptele trebuie să fie sterilizate, uscate și asamblate corect.
3. Așezați-vă pe un scaun/o canapea în cea mai confortabilă poziție. Puteți să vă rezemați relaxată de spătar; nu este necesar să stați cu trunchiul aplecat în față.



sau

4. Dacă sunteți relaxată și vă bazați pe simțuri, laptele se va secreta mai ușor.
5. Folosiți un prosop moale pentru a vă masa ușor sânii.
6. Așezați pâlnia cupei pentru sân pe unul dintre săni. Asigurați-vă că mamelonul se află în centrul cupei pentru ca perna de masaj din silicon să se fixeze etanș pe sân.
7. Apăsăți ușor mânerul pompei (nu trebuie să apăsați până la capăt). Apoi lăsați-l să revină la poziția inițială. Veți simți sucțiunea pe sân. Repetați acest pas rapid timp de 1-3 minute pentru masarea sânelor și stimularea lactației.
8. Când începe să curgă laptele, apăsați mânerul până la capăt și țineți-l apăsat timp de 3 secunde înainte de a-l elibera. Repetați acest pas atâta vreme cât laptele continuă să curgă.
9. Atunci când fluxul de lapte scade, reveniți la pasul 6.
10. Schimbați sânul la fiecare 5-7 minute timp de 20-30 minute.

RECOMANDĂRI:

- Selectați modul de sucțiune dorit (Modul 1, 2 - Sucțiune delicată sau Modul 2, 4 - Sucțiune puternică). Consultați secțiunea „ASAMBLARE”.
- În cazul în care laptele nu curge, relaxați-vă și repoziționați cupa pentru sân pe sân și continuați să pompați.
- Nu continuați pomparea mai mult de 5 minute dacă nu reușiți să extrageți deloc lapte. Încercați din nou mai târziu.
- Cereți sfatul consilierului în alăptare sau al medicului dacă resimțiți disconfort sau durere în timpul pompării.
- Sâni vor produce mai mult lapte dacă pompați frecvent (o dată la 2-3 ore).

Dispozitiv anti-reflux

Asigura un flux direct de lapte dinspre cupa pentru sân spre recipientul pentru lapte. Ansamblul bazei de extragere a laptelui este astfel întotdeauna curat și uscat.

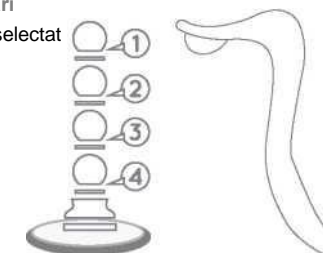
Cupă pentru sân prevăzută cu capac anti-praf

Capacul anti-praf se mulează perfect pe cupa pentru sân pentru a menține igiena cupei în timp ce transportați sau asamblați pompa de sân.

Pompă compactă, ușoară și ușor de depozitat și transportat

Mod de extragere a laptelui cu 4 setări

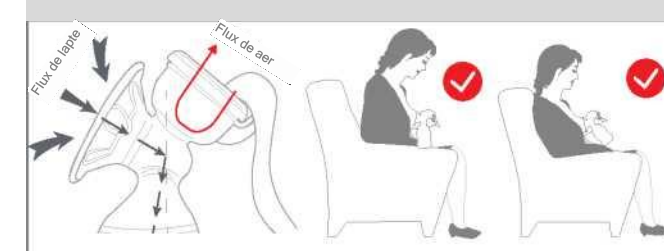
Nivelul de extragere a laptelui poate fi selectat de la 1 la 4



DESIGN NOU

Direcțiile de flux al laptelui și al aerului

Modificarea unghiului de flux al laptelui În poziție dreaptă În poziție rezemată



GAMA DE PRODUSE

Subsemnata, **GRECU SIMONA-OANA**, traducător autorizat de Ministerul Justiției cu nr. 12906, certific exactitatea prezentei traduceri cu textul actului în copie în limba engleză care a fost tradus de mine.

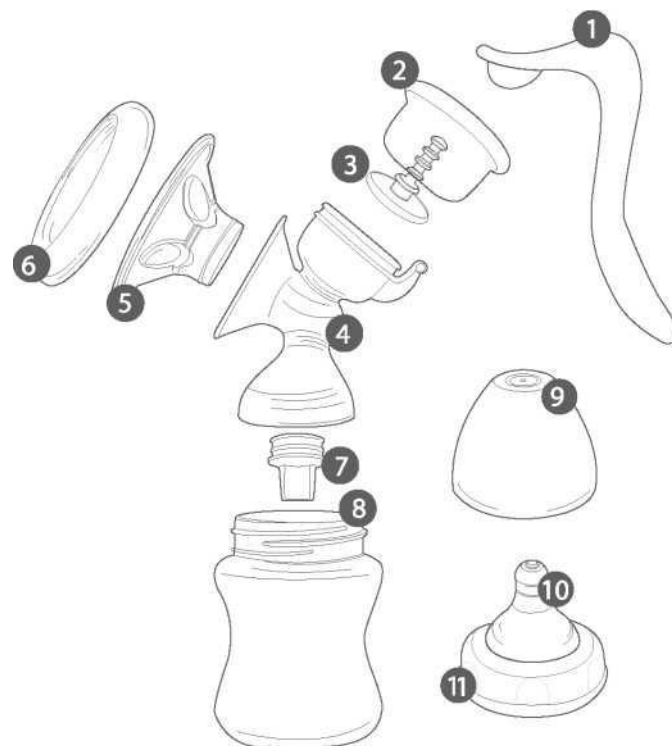
TRADUCĂTOR AUTORIZAT,



INSTRUCȚIUNI DE UTILIZARE

SCHEMA COMPONENTELOR

Model:

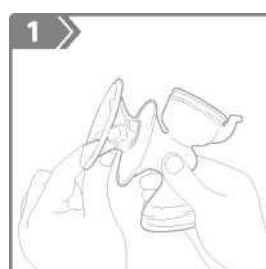


Materiale

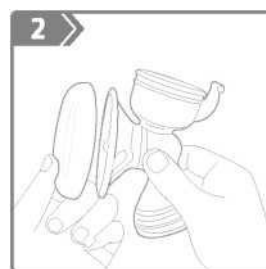
Silicon / -20°C-120°C
PP (Polipropilenă) / -20°C-110°C

1 - Mâner manual	PP	7 - Valvă din silicon	Silicon
2 - Membrană din silicon	Silicon	8 - Recipient de colectare a laptelui	PP
3 - Piston de sucțiune	PP	9 - Capac pentru recipient	PP
4 - Cupă pentru sân	PP	10 - Tetină din silicon	Silicon
5 - Pernă din silicon pentru masarea sânelor	Silicon	11 - Inel pentru recipient	PP
6 - Capacul cupei pentru sân	PP		

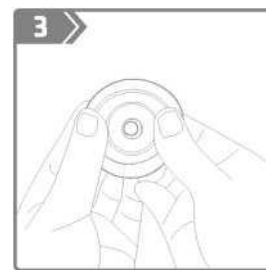
ASAMBLARE



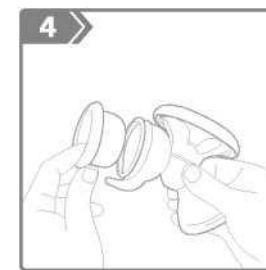
Introduceți pema de masaj din silicon (5) în secțiunea cu formă de pâlnie a cupei pentru sân (4) și îmbinați-le corespunzător.



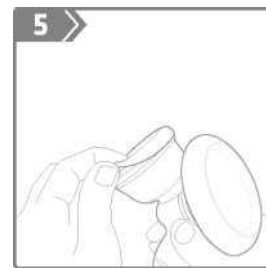
Acoperiți pâlnia cupei pentru sân (4) cu capacul (6) pentru protecție anti-praf în cursul asamblării.



Introduceți pistonul de sucțiune (3) în membrana din silicon (2).

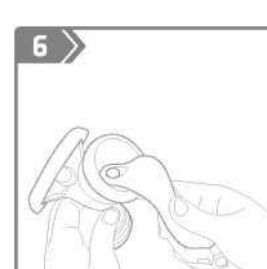


Introduceți membrana din silicon (2) și ansamblul pistonului de sucțiune (3) în cupa pentru sân (4).

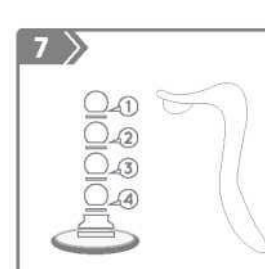


Asigurați-vă că membrana din silicon (2) și cupa pentru sân (4) sunt asamblate strâns

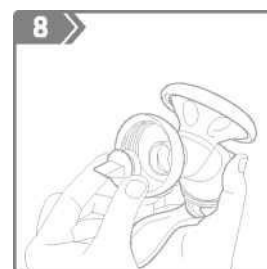
ASAMBLARE



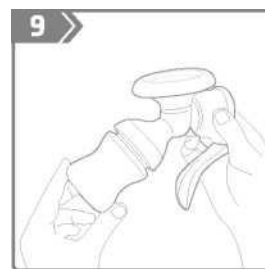
Fixați mânerul manual (1) în pistonul de sucțiune (3) introducând orificiul din mâner la capătul țigii. Împingeți mânerul în cupa pentru sân (4) până auziți un „clic” ce indică faptul că cele două componente s-au îmbinat corect.



Setați modul de sucțiune introducând orificiul de pe mâner în una dintre cele patru poziții de pe piston (nivelul de sucțiune are 4 setări, de la 1 la 4).



Poziționați valva din silicon (7) în filetul cupei pentru sân (4).



Înșurubați recipientul de colectare a laptelui (8) în cupa pentru sân (4).