

1. INSTRUCȚIUNI GENERALE DE SIGURANȚĂ

⚠ Vă rugăm să acordați suficient timp pentru a citi cu atenție aceste instrucțiuni și să le păstrați la îndemână, în buzunarul de depozitare prevăzut în acest scop (14) pe scaunul pentru copil, pentru consultarea ulterioară. Instrucțiunile trebuie să însoțească scaunul pentru copil atunci când acesta este transmis terților.

⚠ PERICOL! Pentru protecția copilului dumneavoastră:

- La închiderea ușilor vehiculului, asigurați-vă că nu există pericolul de prindere în uși a copilului dumneavoastră sau a pieselor scaunului pentru copil.
- În cazul unui accident cu o viteză de impact de peste 10 km/h, este posibil ca scaunul să sufere anumite deteriorări, fără ca acestea să fie vizibile. În acest caz, scaunul pentru copil trebuie să fie înlocuit. Vă rugăm să îl depuneți în mod corespunzător la deșeur.
- În cazul în care a suferit deteriorări, verificați temeinic scaunul pentru copil (de exemplu, dacă a căzut pe podea).
- Verificați periodic toate componentele importante în vederea daunelor. Asigurați-vă că în special toate componentele mecanice se află în stare perfectă de funcționare.
- Nu lubrifiați sau ungeți niciodată piesele scaunului pentru copil.
- Nu lăsați niciodată copilul nesupravegheat în scaunul pentru copil în vehicul.
- Permiteți copilului dumneavoastră să intre și să iasă din vehicul pe partea trotuarului.
- Protejați scaunul pentru copil împotriva expunerii intense la razele directe ale soarelui atât timp cât nu este utilizat. Scaunul pentru copil se poate încălzi foarte tare dacă este expus razelor directe ale soarelui. Pielea copilului este delicată și poate fi rănită.
- Cu cât este mai strânsă centura pe corpul copilului dumneavoastră, cu atât mai protejat este acesta. De aceea, copilul nu trebuie să poarte îmbrăcăminte groasă sub centură.
- Pe parcursul călătoriilor de durată, faceți opriri regulate pentru a satisface nevoia de mișcare și de joacă a copilului dumneavoastră.
- Utilizarea pe scaunul din spate: Deplasați scaunul din față spre înainte suficient de mult, astfel încât picioarele copilului să nu se lovească de spătarul scaunului din față (pentru a preveni riscul de vătămare).

⚠ PERICOL! Pentru protecția tuturor pasagerilor din vehicul:

- În cazul unei frânări de urgență sau al unui accident, obiectele și persoanele neasigurate pot răni ceilalți pasageri. Vă rugăm să acordați mereu atenție, astfel încât...
- să nu utilizați alte puncte de contact destinate susținerii sarcinii în afara celor descrise în aceste instrucțiuni și marcate la nivelul scaunului pentru copil;
- spătarele scaunelor să fie fixate (de exemplu blocați băncile rabatabile ale scaunelor din spate);
- în vehicul (de exemplu în portbagaj) toate obiectele grele sau cu margini ascuțite să fie asigurate;
- toate persoanele din vehicul să aibă centurile fixate;
- scaunul pentru copil să fie întotdeauna asigurat în vehicul, chiar și atunci când nu transportă un copil.

⚠ AVERTISMENT! Pentru protecție la utilizarea scaunului pentru copil:

- Nu utilizați scaunul pentru copil fără a-l fixa, nici măcar pentru testare.
- Pentru a evita deteriorările, trebuie să aveți grijă ca scaunul pentru copil să nu fie prins între obiecte dure (ușa vehiculului, șinele pentru scaun etc.).
- Atunci când nu este utilizat, păstrați scaunul pentru copil într-un loc sigur. Nu așezați obiecte grele pe scaun și nu așezați scaunul direct în apropierea surselor de căldură sau în lumina directă a soarelui.

ATENȚIE! Pentru protecția vehiculului dumneavoastră:

- Anumite huse ale scaunelor auto, care sunt confecționate din materiale mai delicate (de exemplu, velur, piele etc.) pot prezenta urme de uzură după utilizarea scaunului pentru copil. Pentru protecția optimă a huselor scaunelor auto, vă recomandăm utilizarea suportului scaunului pentru copil BRITAX RÖMER, care este inclus în gama noastră de accesorii.

9. ELIMINAREA CA DEȘEU

Vă rugăm să respectați reglementările naționale privind eliminarea deșeurilor.

Eliminarea ambalajului	Container pentru cutii de carton
Husă pentru scaun	Guno, utilizare termică
Piese din material plastic	Corespunzător marcatului de pe containerul aferent
Piese metalice	Container pentru metale
Benzi centură	Container pentru poliester
Cățaramă și capete	Guno

BRITAX RÖMER Child Safety EMEA

www.britax-roemer.com | hello@britax-roemer.com

BRITAX RÖMER
Kindersicherheit GmbH
Kindersicherheit GmbH
Theodor-Heuss-Straße 9
89340 Leihpheim
Germany
+49 (0) 8221 3670 199

BRITAX Excelsior Limited
1 Churchhill Way West
Andover
Hampshire SP10 3UW
United Kingdom
+44 (0) 1264 386034

BRITAX Nordiska Barn AB
Jörgen Kocksgatan 4
SE-211 20 Malmö
Sweden

2. UTILIZAREA ÎN AUTOVEHICUL

2.1 Utilizarea conform destinației

Scaunul pentru copil este conceput, verificat și aprobat conform cerințelor Normei europene pentru dispozitivele de siguranță pentru copil (UN 129/03). Este destinat asigurării unei poziții sigure a copilului în vehicul. Poate fi utilizat doar cu scaune ale autovehiculului orientate spre față sau spre spate. Produsul **nu** este o jucărie și **nu** este destinat utilizării ca scaun în afara vehiculului.

Scaunul pentru copil este certificat pentru utilizarea cu sau fără XP-PAD.

2.2 Instrucțiuni de siguranță

Anularea funcției de protecție prin modificare

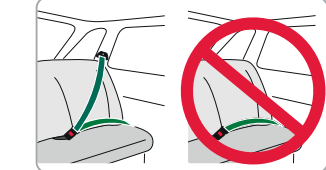
Prin modificări tehnice din proprie inițiativă, funcția de protecție a scaunului poate fi redusă sau anulată complet. Aprobarea expiră imediat ce modificați ceva la scaunul pentru copil.

- Nu efectuați niciun fel de modificări tehnice la scaunul pentru copil.
- Modificările pot fi efectuate exclusiv de către producător.

Pericol de vătămare din cauza utilizării incorecte

Dacă acest produs nu este utilizat conform destinației pot rezulta vătămări grave sau moartea.

- Nu fixați **niciodată** scaunul pentru copil cu o centură cu fixare în 2 puncte.



- Citiți și respectați instrucțiunile de utilizare ale vehiculului împreună cu care este utilizat acest scaun pentru copil.
- Împingeți în spate scaunul vehiculului în cazul unui airbag frontal activ.
- În cazul în care aveți îndoeli, contactați producătorul sau comerciantul echipamentului de asigurare a poziției pentru copil.
- Utilizați scaunul pentru copil în conformitate cu înălțimea copilului a cărei poziție este asigurată.

2.3 Condiții preliminare

Sunt aprobate trei metode de montare a scaunului pentru copil, **A**, **B1** și **B2**. Alegeți metoda de montare în funcție de înălțimea copilului a cărei poziție este asigurată.

ⓘ Sfat! Metodele de montare pot fi găsite în capitolul 5 „Montarea și utilizarea” [Pagina II].

ⓘ Sfat! Puteți găsi informații despre scaunele vehiculului în instrucțiunile de utilizare ale acestuia. Dacă există neclarități, consultați producătorul sau comerciantul vehiculului.

Începând cu vârsta de 15 luni / 76 cm - 102 cm / până la 21 kg (i-Size Universal ISOFIX)

Utilizați metoda de montare **A**. Scaunul pentru copil poate fi utilizat doar la nivelul următoarelor vehicule:

- Scaune ale vehiculului cu aprobare i-Size.
- Scaune ale vehiculului care sunt aprobate pentru clasa de dimensiuni ISOFIX „B1” și pentru copii cu o greutate de 9-18 kg. De asemenea, la nivelul poziției pentru scaunul vehiculului trebuie să fie disponibil un punct de ancorare pentru Top Tether.

100 cm - 133 cm (i-Size booster seat)

Utilizați metoda de montare **B1**. Scaunul pentru copil poate fi utilizat numai cu scaunele de vehicul aflate pe lista atașată cu tipuri de vehicule.

În mod alternativ puteți utiliza metoda de montare **B2**. Scaunul pentru copil poate fi utilizat doar cu scaune de vehicul care dispun de o centură automată cu fixare în 3 puncte. Acestea trebuie să fie aprobate conform UN R16 sau conform unei norme asemănătoare.

ⓘ Sfat! Centura cu acționare automată are litera „E” sau „e” încercuită pe eticheta de verificare.

ⓘ Sfat! Anumite scaune de vehicul reduc capacitatea de reglare a scaunului pentru copii. Astfel, sunt afectate funcțiile „Reglarea unghiului de înclinare a scaunului” și „Reglarea tetierei”.

133 cm - 150 cm (Specific vehicle booster seat)

Utilizați metoda de montare **B1** sau **B2**. Scaunul pentru copil poate fi utilizat numai cu scaunele de vehicul aflate pe lista atașată cu tipuri de vehicule.

ⓘ Sfat! Cea mai recentă versiune a acestei liste poate fi găsită pe pagina noastră de web. www.britax-roemer.com

3. ÎNGRIJIRE ȘI ÎNTREȚINERE

ÎNȚETINEREA ÎNCHIZĂTORII CENTURII

O condiție preliminară pentru siguranța copilului dumneavoastră este funcționarea corespunzătoare a închizătorii centurii. Defecțiunile care apar la nivelul închizătorii centurii sunt provocate de obicei de acumularea de particule de murdărie sau de corpuri străine. Printre defecțiuni se numără următoarele:

- Capetele de închidere sunt eliberate cu greu după apăsarea butonului roșu de deblocare.
- Capetele de închidere nu se mai blochează (adică sunt eliberate din nou atunci când încercați să le împingeți înapoi).
- Capetele de închidere se blochează fără să se audă un zgomot de „clic”.
- Capetele de închidere pot fi împinse înapoi cu greu (se poate simți o rezistență).
- Închizătoarea centurii se poate deschide numai cu exercitarea unei forțe mari.

Asistență

Spălați închizătoarea centurii pentru ca acesta să funcționeze din nou ireproșabil:

CURĂȚAREA ÎNCHIZĂTORII CENTURII

1. Deschideți sistemul de închidere cu bandă velcro al pernii pentru umeri (31) și scoateți-o.
2. Îndepărtați placa de schimb de culoare gri (32) conform descrierii din capitolul „10. SCOATEREA CENTURII CU FIXARE ÎN 5 PUNCTE ȘI REMONTAREA SECUREGUARD”.
3. Așezați placa de schimb (32) și închizătoarea centurii (20) timp de minimum o oră în apă caldă cu detergent.
4. Spălați bine închizătoarea centurii (20) și uscați-o complet.
5. Fixați placa de schimb (32) conform descrierii din capitolul „10. SCOATEREA CENTURII CU FIXARE ÎN 5 PUNCTE ȘI REMONTAREA SECUREGUARD”.
6. Fixați pernii pentru umeri (31).

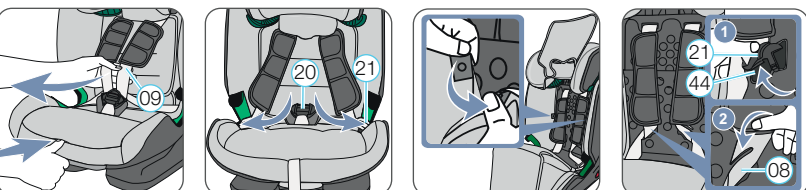
CURĂȚAREA

⚠ ATENȚIE Vă rugăm să utilizați numai huse de schimb pentru scaun Britax originale, deoarece husa pentru scaun este parte integrantă a scaunului pentru copil și este importantă pentru funcționarea ireproșabilă a sistemului. Husele de schimb pentru scaun sunt disponibile la distribuitorul dumneavoastră.

⚠ ATENȚIE! Nu utilizați scaunul pentru copil fără husă.

- Husa poate fi scoasă și spălată cu un detergent delicat, folosind programul de spălare pentru articole delicate al mașinii (30 °C). Vă rugăm să respectați instrucțiunile de pe eticheta de spălare a husei.
- Pernițele pentru umeri pot fi scoase și spălate cu apă caldă și săpun.
- Piese din plastic, SecureGuard, XP-PAD și centurile pot fi curățate cu apă cu săpun. Nu utilizați agenți de curățare duri (precum solventi).

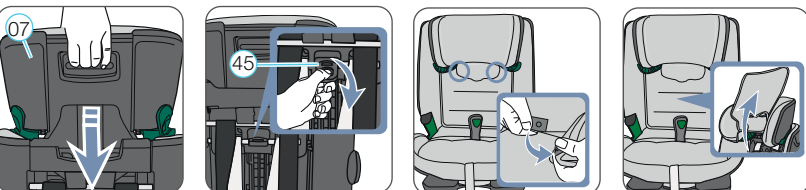
10. SCOATEREA CENTURII CU FIXARE ÎN 5 PUNCTE ȘI REMONTAREA SECUREGUARD



„Recomandăm utilizarea unei centuri cu fixare în 5 puncte, în măsura în care acest lucru este posibil. Utilizați SecureGuard doar atunci când copilul a cărei poziție este asigurată are o înălțime mai mare de 102 cm.”

1. Slăbiți centura cu prindere în 5 puncte (09) a scaunului auto pentru copil cât de mult este posibil.
2. Desfaceți închizătoarea centurii (20) și așezați capetele de închidere (21) în ghidajele laterale ale centurii.
3. Desprindeți capsele de pe partea din spate și îndepărtați jumătatea superioară a husei prin rabatare în sus și jumătatea inferioară prin rabatare în jos.

11. REMONTAREA CENTURII CU FIXARE ÎN 5 PUNCTE ȘI SCOATEREA SECUREGUARD



Partea din spate a scaunului pentru copil

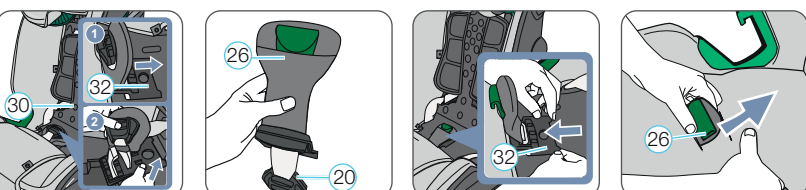
1. Împingeți tetiera (07) în poziția cea mai joasă.
2. Apăsăți siguranța din centrul comutatorului de schimbare a dimensiunii (45) și deplasați-o, simultan, în poziția inferioară.

ⓘ Sfat! Tetiera (07) poate fi reglată pentru dimensiuni corporale între 76 cm și 102 cm.

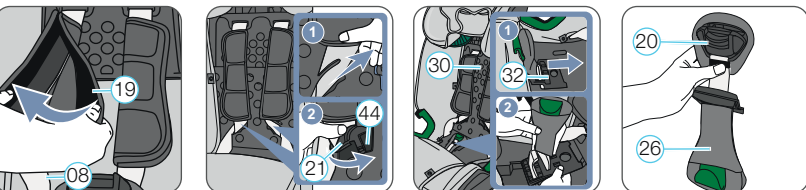
Partea din față a scaunului pentru copil

3. Rabatați în sus partea inferioară a husei pentru tetieră și așezați-o peste tetieră.

4. Introduceți capetele de închidere (21) în decupajul prevăzut în acest scop (44) de pe partea interioară a spătarului.
5. Desfaceți ambele pernițe pentru umeri (19) de pe clemele laterale cu bandă velcro.
6. Împingeți cureaua velcro a ambelor pernițe pentru umeri desfăcute (19) sub husa spătarului și fixați-o pe banda velcro prevăzută în acest sens.
7. Aveți grijă ca cele două pernițe pentru umeri să nu se suprapună.
7. Trageți de banda de reglare a centurii (22), pentru a tensiona centura.
8. Desprindeți cele două capse de la nivelul husei de pe suprafața scaunului și rabatați husa în față. Scoateți închizătoarea centurii (20) prin husă.



9. Ridicați placa de schimb (32) de culoare gri și deșurubați-o împreună cu închizătoarea centurii (20) în direcția spătarului (30).
10. Rotiți placa de schimb de culoare gri (32), astfel încât **SecureGuard (B) (26) să se afe în poziția superioară** iar **închizătoarea centurii (A) (20) să se afe în poziția inferioară**.
11. Depozitați închizătoarea centurii (20) în fanta prevăzută în acest scop și împingeți placa de schimb de culoare gri (32) înapoi în suport, până când aceasta se fixează cu un „clic”.
12. Treceți SecureGuard (26) prin fanta din husa cu eticheta **B**.



- ⚠ PERICOL!** Asigurați-vă că centura pentru umeri (08) este așezată corect de-a lungul pernii pentru umeri (19).
9. Scoateți capetele de închidere (21) din decupajul prevăzut în acest scop (44) de pe partea interioară a spătarului.
 10. Ridicați placa de schimb (32) de culoare gri și deșurubați-o împreună cu SecureGuard (26) în direcția spătarului (30).
 11. Rotiți placa de schimb de culoare gri (32), astfel încât **închizătoarea centurii (20) să se afe în partea superioară** iar **SecureGuard (26) în partea inferioară**.

Îndepărtarea husei

Tetieră

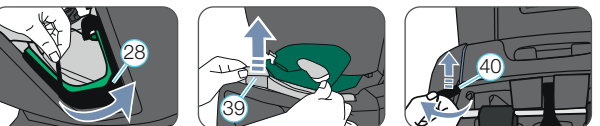


1. Desfaceți cele două capse (33) de pe fantele centurii.
2. Deplasați tetiera scaunului pentru copil în poziția superioară.
3. Îndepărtați banda elastică de pe marginea superioară a scoicii și decuplați conectoarele (34) din ambele fante de la nivelul scoicii.
4. Scoateți marginea husei din fanta dintre scoică și inserția de amortizare.
5. Desprindeți chingile din cauciuc (35) de sub tetieră.

Scoică



6. Deschideți sistemul de închidere cu bandă velcro al pernii pentru umeri (31) și scoateți-o.
7. Desfaceți cele patru capse (36) de la nivelul scaunului și al spătarului.
8. Împingeți închizătoarea centurii (20) sau SecureGuard (26) prin fanta husei.
9. Desprindeți chingile din cauciuc (37) de pe partea anterioară, de sub scaun și decuplați conectoarele (38) din scoică.
10. Trageți cu grijă chingile elastice din fanta continuă a ghidajelor centurii (28).
11. Trageți marginea husei și conectoarele (39) din fanta dintre scoică și inserția de amortizare.
12. Trageți chingile din cauciuc (40) de pe partea posterioară a spătarului, din fanta de la nivelul scoicii și desprindeți-le.



Remontarea husei:

Urmați pur și simplu acești pași în ordine inversă.

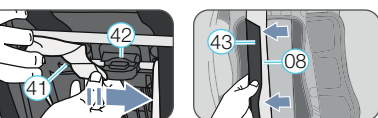
⚠ ATENȚIE! În metoda de montare **A**, utilizați întotdeauna scaunul pentru copil cu închizătoarea centurii (20) montată corect, iar în metoda de montare **B**, cu SecureGuard (26) montat corect. Asigurați-vă că placa de schimb (32) este fixată în mod corespunzător.

⚠ ATENȚIE! Asigurați-vă că benzile centurii nu sunt răsucite și că sunt dispuse corect în fantele centurii husei. La nivelul husei pentru scaun, pentru închizătoarea centurii (20) este prevăzută fanta posterioară a centurii, iar pentru SecureGuard (26) este prevăzută fanta anterioară a centurii. Fanta centurii de pe muchia anterioară a scaunului este concepută pentru centura de reglare (22) a hamului.

Scoaterea pernii pentru umeri



1. Slăbiți centurile de la nivelul umerilor (08) cât mai mult posibil.
2. Desfaceți pernii pentru umeri (19) de pe clemele laterale cu bandă velcro.



Partea din spate a scaunului pentru copil

3. Așezați Top Tether (13) în față, deasupra scaunului.
4. Desprindeți buzunarul de depozitare (14) de pe partea superioară.
5. Trageți în afară centurile de la nivelul umerilor (08) până când puteți vedea chingile centurii pentru pernii pentru umeri, care sunt situate dedesubt (19).
6. Desprindeți chingile centurii din țiele din plastic (41) ale dispozitivului de reglare a înălțimii centurii pentru umeri (42).
7. Trageți în față pernii pentru umeri (19) din fantele centurii.

Remontarea pernii pentru umeri

Urmați pur și simplu acești pași în ordine inversă.

⚠ PRECAUȚIE Pernii pentru umeri (19) și centurile nu trebuie să fie răsucite sau inversate. Centurile pentru umeri (08) trebuie situate la nivelul pernii pentru umeri (19) sub banda de acoperire de culoare neagră (43).

76 - 150 cm

britax
römer

ADVANSAFIX i-SIZE

RO

Instrucțiuni de utilizare



www.britax-roemer.com

4. LUCRĂRI PRELIMINARE

Citiți mai întâi secțiunea referitoare la metoda de montare preferată de dumneavoastră, în capitolul 5.

4.1 Pregătirea ISOFIX

1. Dacă vehiculul dumneavoastră nu este prevăzut în mod standard cu ghidajele de introducere ISOFIX, prindeți cele două ghidaje de introducere **02**, care sunt incluse în pachetul de livrare al scaunului*, cu fanta orientată în sus în cele două puncte de fixare ISOFIX **01** ale vehiculului dumneavoastră.
- SFAT!** Punctele de fixare ISOFIX se află între suprafața scaunului și spătarul scaunului vehiculului.
2. Deplasați tetiera scaunului auto în poziția superioară.
3. Trageți chinga din material textil de culoare gri **03** de pe partea posterioară a scaunului pentru copil, până când brațele de susținere ISOFIX **04** sunt extinse complet.
4. Apăsăți simultan butonul de siguranță de culoare verde **05** și butonul de declanșare de culoare roșie **06** de pe ambele părți ale brațului de susținere ISOFIX **04**. Astfel vă asigurați că ambele cârlige ale brațelor de susținere ISOFIX **04** sunt deschise și gata de utilizare.

* Ghidajele de introducere facilitează montarea scaunului pentru copil cu ajutorul punctelor de fixare ISOFIX și împiedică deteriorarea huselor scaunelor auto. Dacă nu sunt utilizate, scoateți-le și depozitați-le într-un loc sigur. În cazul vehiculelor cu spătar rabatabil, ghidajele de introducere trebuie scoase înainte de rabatarea spătarului. Alte probleme potențiale apar de obicei din cauza murdăriei sau corpurilor străine de pe ghidajele de introducere și cârlige. Îndepărtați murdăria și corpurile străine pentru a rezolva acest tip de probleme.

4.2 Reglarea tetierei (76 - 102 cm / ≤ 21 kg)

- Tetiera **07** montată corespunzător asigură protecție optimă copilului dumneavoastră în scaun. Verificați la intervale regulate dacă înălțimea tetierei **07** este în continuare adecvată pentru dimensiunile corporale ale copilului dumneavoastră.
- Tetiera **07** trebuie să fie reglată astfel încât centurile pentru umeri **08** să fie dispuse la nivelul umerilor copilului dumneavoastră sau puțin mai sus.

- Centurile pentru umeri **08** trebuie ajustate astfel încât să fie dispuse orizontal sau chiar deasupra umerilor copilului dumneavoastră.
- Centurile de la nivelul umerilor **08** nu trebuie să se afle în spațiile copilului, la înălțimea urechilor sau mai sus.

Pentru ajustarea centurilor pentru umeri, procedați în modul următor:

1. Slăbiți centura cu prindere în 5 puncte **09** a scaunului auto pentru copil cât de mult este posibil.
2. Țineți apăsat mânerul de setare **10** pe partea din spate a tetierei **07**.
3. Împingeți tetiera **07** deblocată la înălțimea dorită. După eliberarea mânerului de setare **10**, tetiera **07** se blochează.

4.3 Reglarea tetierei (100 - 150 cm)

- O tetieră ajustată corect **07** asigură poziționarea optimă a centurii diagonale **11** și oferă copilului dumneavoastră protecție maximă atunci când se află în scaunul pentru copil. Verificați la intervale regulate dacă înălțimea tetierei **07** este în continuare adecvată pentru dimensiunile corporale ale copilului dumneavoastră.
- Tetiera **07** trebuie reglată, astfel încât între umerii copilului dumneavoastră și tetieră **07** să rămână un spațiu de două degete.

Astfel puteți seta înălțimea tetierei la înălțimea corpului copilului dumneavoastră:

1. Țineți apăsat mânerul de setare **10** pe partea din spate a tetierei **07**.
2. Împingeți tetiera **07** deblocată la înălțimea dorită. După eliberarea mânerului de setare **10**, tetiera **07** se blochează.
3. Poziționați scaunul pentru copil pe scaunul din vehicul.
4. Așezați copilul pe scaunul pentru copil și verificați înălțimea corectă.

4.4 FIXAREA/ÎNDEPĂRTAREA XP-PAD

XP-PAD trebuie utilizat numai pentru metodele de montare **B1** și **B2**.

Fixarea XP-PAD

1. Scoateți XP-PAD **46** din buzunarul de depozitare **14**.
2. Fixați XP-PAD **46** la nivelul tetierei **07** scaunului pentru copil.
3. Atașați XP-PAD la scaunul pentru copil **46** pe partea cea mai apropiată de ușa autovehiculului.
4. Treceți cureaua de siguranță elastică a XP-PAD **46** prin suportul centurii de culoare verde închis **29** al tetierei **07**, astfel încât aceasta să fie poziționată complet și netorsionată în suportul centurii **29**.

Îndepărtarea XP-PAD

1. Scoateți cureaua de siguranță elastică a XP-PAD **46** din suportul centurii de culoare verde închis **29**.
2. Îndepărtați XP-PAD **46** de la nivelul tetierei **07** scaunului pentru copil.
3. Așezați XP-PAD **46** în buzunarul de depozitare **14**.

5. MONTAREA ȘI UTILIZAREA

A 76 - 102 cm / ≤ 21 kg
Cu ISOFIX + Top Tether

1. EFECTUAREA OPERAȚIUNILOR PRELIMINARE


- 1.1 Efectuați pașii din capitolul 4.1 „PREGĂTIREA ISOFIX”.
- 1.2 Efectuați pașii din capitolul 4.2 „REGLAREA TETIEREI (76 - 102 cm / ≤ 21 kg)”.
- 1.3 Atunci când scaunul pentru copil este montat conform metodei **B1** sau **B2** și doriți să îl readuceți în poziția **A**, efectuați pașii din secțiunea „Îndepărtarea XP-PAD” din capitolul 4.4 „FIXAREA / ÎNDEPĂRTAREA XP-PAD”.

2. PREGĂTIREA SISTEMULUI DE PRINDERE TOP TETHER

- 2.1 Suspendedți cârligul de prindere **12** al Top Tether **13** în punctele de fixare de pe partea posterioară a scaunului pentru copil.
- 2.2 Scoateți Top Tether **13** din buzunarul de depozitare **14** și așezați-l pe scaunul pentru copil.
- 2.3 Așezați scaunul pentru copil în direcția de rulare pe unul dintre scaunele auto admise. Ajustați unghiul spătarului scaunului auto, astfel încât spațiul liber dintre scaunul auto și scaunul copilului să fie cât mai mic posibil.

- 2.4 Țineți de Top Tether **13** și apăsați limba metalică **15** dinspre centură pentru a crește lungimea centurii și trageți Top Tether **13** pe cârligul de prindere **12**.
- 2.5 Treceți Top Tether **13** prin mijlocul spațiului dintre tijele tetierei **07**; în cazul tetierei integrate, treceți Top Tether pe partea care se află mai aproape de punctul de ancorare Top Tether **13** al vehiculului.

3. FIXAREA TOP TETHER

- 3.1 Suspendedți cârligul de prindere **12** în punctul de ancorare Top Tether recomandat în instrucțiunile de utilizare ale vehiculului dumneavoastră.
- PRECAUȚIE!** Asigurați-vă că nu folosiți cârligul pentru bagaje în loc de punctul de ancorare Top Tether. Căutați în vehiculul dumneavoastră următorul simbol: 

4. FIXAREA ISOFIX

- 4.1 Poziționați ambele brațe de susținere ISOFIX **04** direct înaintea celor două ghidaje de introducere **02**.
- 4.2 Împingeți ambele brațe de susținere ISOFIX **04** în ghidajele de introducere **02** până când brațele de susținere ISOFIX **04** se fixează pe ambele părți cu un zgomot de „clic”.
PERICOL! Pentru ca scaunul pentru copil să fie bine fixat, butonul de siguranță de culoare verde **05** trebuie să fie vizibil pe ambele părți.

5. FIXAREA SCAUNULUI PENTRU COPIL PRIN APĂSARE
Aplicând forță, împingeți scaunul pentru copil în spate, pe cât posibil.

6. VERIFICAREA FIXĂRII

- Zgduiți scaunul pentru copil pentru a vă asigura că este fixat în siguranță și verificați butoanele de siguranță **05**, pentru a vă asigura că ambele afișaje sunt complet verzi.

7. TENSIONAREA TOP TETHER

- Întindeți banda centurii sistemului de prindere Top Tether **13**, până când indicatorul de tensionare a centurii **16** devine verde, iar Top Tether **13** este întins.

8. AJUSTAREA SICT

- Deșurubați SICT **17** în sens anti-orar (pe partea cea mai apropiată ușii vehiculului) până când se creează o distanță de 5 mm față de ușa vehiculului sau acesta este deșurubat complet.

9. SLĂBIREA CENTURILOR PENTRU UMERI

- Pentru a slăbi centurile pentru umeri, apăsați butonul de setare **18** trăgând simultan ambele centuri pentru umeri **08** în față.

ATENȚIE! Nu trageți pernțele pentru umeri **19**.

10. DESCHIDEREA ÎNCHIZĂTORII CENTURII

- Pentru a deschide închizătoarea centurii **20** apăsați butonul roșu de pe închizătoarea centurii.

11. AȘEZAREA COPILULUI ÎN SCAUNUL PENTRU COPIL

- Așezați copilul în scaunul pentru copil. Verificați închizătoarea centurii **20** pentru a vă asigura că este rabatată în față și așezați-vă copilul în scaunul pentru copil.

12. POZIȚIONAREA CENTURILOR PENTRU UMERI

- Așezați centurile pentru umeri **08** pe umerii copilului dumneavoastră.
- AVERTISMENT!** Nu răsuciți sau inversați centurile pentru umeri, deoarece funcția de protecție va fi compromisă.

13. ÎNCHIDEREA ÎNCHIZĂTORII CENTURII

- Îmbinați cele două capete de închidere **21** înainte de a le introduce în închizătoarea centurii **20** – trebuie să se audă un zgomot de „clic”.

14. TENSIONAREA CENTURII DE REGLARE

- Trageți de centura de reglare, **22** până când centura se află uniform și strâns pe corpul copilului dumneavoastră.
- AVERTISMENT!** Centurile de la nivelul șoldurilor trebuie să se afle cât mai jos posibil pe șoldurile copilului.

Înainte de orice călătorie cu vehiculul verificați, pentru siguranța copilului dumneavoastră, dacă...

- scaunul pentru copil este fixat pe ambele părți cu brațele de susținere ISOFIX **04** în punctele de fixare ISOFIX **01** și dacă ambele butoane de siguranță **05** sunt complet verzi;
- scaunul pentru copil este bine fixat;
- Top Tether **13** este întins pe spătarul scaunului auto, iar indicatorul de tensionare a centurii **16** este verde;
- centurile de siguranță ale scaunului copilului sunt strânse la nivelul corpului acestuia, fără să îi provoace disconfort;
- centurile pentru umeri **08** sunt reglate corect, iar centurile **nu** sunt răsucite;
- pernțele pentru umeri **19** se află în poziția corectă la nivelul corpului copilului dumneavoastră;
- ambele capete de închidere **21** sunt fixate în închizătoarea centurii **20**;
- protecția la impact lateral SICT **17** este instalată și utilizată în mod corespunzător.

B1 100 - 150 cm
Cu ISOFIX + centură vehicul

1. EFECTUAREA OPERAȚIUNILOR PRELIMINARE

- 1.1 Efectuați pașii din capitolul 4.1 „PREGĂTIREA ISOFIX”.
- 1.2 Efectuați pașii din capitolul 4.3 „REGLAREA TETIEREI (100 - 150 cm)”.
- 1.3 Efectuați pașii pentru „Fixarea XP-PAD” din capitolul 4.4 „FIXAREA/ÎNDEPĂRTAREA XP-PAD”.

2. Așezați scaunul pentru copil în direcția de rulare pe unul dintre scaunele auto permis pentru utilizare. Spătarul **30** trebuie să fie sprijinit pe întreaga suprafață de spătarul scaunului din vehicul.
Sfat! Dacă tetiera scaunului vehiculului previne fixarea scaunului pentru copil, aceasta trebuie să fie demontată (consultați instrucțiunile de utilizare ale vehiculului). Asigurați-vă că tetiera demontată este fixată într-un loc corespunzător din vehicul, astfel încât să nu se poată deplasa.

3. FIXAREA ISOFIX

- 3.1 Poziționați ambele brațe de susținere ISOFIX **04** direct înaintea celor două ghidaje de introducere **02**.
- 3.2 Împingeți ambele brațe de susținere ISOFIX **04** în ghidajele de introducere **02** până când brațele de susținere ISOFIX **04** se fixează pe ambele părți cu un zgomot de „clic”.
PERICOL! Pentru ca scaunul pentru copil să fie bine fixat, butonul de siguranță de culoare verde **05** trebuie să fie vizibil pe ambele părți.

4. FIXAREA SCAUNULUI PENTRU COPIL PRIN APĂSARE

- Aplicând forță, împingeți scaunul pentru copil în spate, pe cât posibil.

5. VERIFICAREA FIXĂRII

- Zgduiți scaunul pentru copil pentru a vă asigura că este fixat în siguranță și verificați butoanele de siguranță **05**, pentru a vă asigura că ambele afișaje sunt complet verzi.

6. Efectuați etapele din capitolul 7 „ASIGURAREA COPILULUI DUMNEAVOASTRĂ”.

B2 100 - 150 cm
Cu centura vehiculului

ADVANSAFIX i-SIZE nu este fixat în vehicul. Acesta este asigurat împreună cu copilul dumneavoastră cu ajutorul centurii cu fixare în 3 puncte a vehiculului.

1. EFECTUAREA OPERAȚIUNILOR PRELIMINARE

- 1.1 Efectuați pașii din capitolul 4.3 „REGLAREA TETIEREI (100 - 150 cm)”.
- 1.2 Efectuați pașii pentru „Fixarea XP-PAD” din capitolul 4.4 „FIXAREA/ÎNDEPĂRTAREA XP-PAD”.

2. Poziționați scaunul pentru copil pe scaunul din vehicul. Spătarul **30** trebuie să fie sprijinit pe întreaga suprafață de spătarul scaunului din vehicul.
Sfat! Dacă tetiera scaunului vehiculului previne fixarea scaunului pentru copil, aceasta trebuie să fie demontată (consultați instrucțiunile de utilizare ale vehiculului). Asigurați-vă că tetiera demontată este fixată într-un loc corespunzător din vehicul, astfel încât să nu se poată deplasa.

3. Efectuați etapele din capitolul 7 „ASIGURAREA COPILULUI DUMNEAVOASTRĂ”.

6. REGLAREA UNGHIELUI SCAUNULUI

Scoica ADVANSAFIX i-SIZE poate fi utilizată în trei unghiuri de înclinare diferite. ADVANSAFIX i-SIZE este aprobat pentru utilizarea în următoarele condiții:

Unghiul scaunului	Dimensiune corporală
Poziție dreaptă	76 - 140 cm
Poziție centrală	76 - 150 cm
Poziție orizontală	76 - 150 cm

Pentru ajustarea unghiului scaunului:

- Trageți în față mânerul de reglare **23** și trageți/împingeți scoica **24** în poziția dorită.

PERICOL! Scoica **24** trebuie să fie fixată bine în orice poziție. Trageți de scoică **24** pentru a verifica fixarea acesteia.

- SFAT!** Puteți ajusta și unghiul de înclinare al scoicii **24** după ce copilul dumneavoastră este așezat în scaunul pentru copil. Strângeți centura vehiculului după ajustarea unghiului scaunului atunci când utilizați scaunul pentru copil împreună cu centura vehiculului (**B1** și **B2**).

7. ASIGURAREA COPILULUI DUMNEAVOASTRĂ

1. Deșurubați SICT **17** în sens anti-orar (pe partea cea mai apropiată ușii vehiculului) până când se creează o distanță de 5 mm față de ușa vehiculului sau acesta este deșurubat complet.

2. Așezați copilul în scaunul pentru copil și plasați XP-PAD **46** la nivelul pieptului copilului. În cazul în care considerați că forța de retractare a centurii cu fixare în 3 puncte este insuficientă pentru a permite fixarea strânsă a centurii (la nivelul copilului), scaunul pentru copii poate fi utilizat fără XP-PAD **46**.

3. Trageți centura vehiculului peste pieptul copilului și cuplați-o la închizătoarea centurii vehiculului **27**.

PERICOL! Centura vehiculului nu trebuie să fie răsucită, în caz contrar, nu este asigurat întregul efect de protecție al sistemului de reținere.

4. Blocați capătul de închidere în închizătoarea centurii vehiculului **27** printr-un „clic”.

5. Introduceți centura diagonală **11** și centura de la nivelul bazinului **25** de pe partea închizătorii centurii vehiculului **27** în ghidajul centurii de culoare verde deschis **28** al pernei pentru șezut.

PERICOL! Centura vehiculului **27** nu trebuie să se afle în zona ghidajului centurii de culoare verde deschis **28**.

6. Introduceți, de asemenea, centura de la nivelul bazinului **25** de pe cealaltă parte a pernei pentru șezut în ghidajul centurii de culoare verde deschis **28**.

PERICOL! Centura de la nivelul bazinului **25** trebuie să fie dispusă cât mai jos posibil pe ambele laturi, peste șoldurile copilului dumneavoastră.

7. Introduceți centura de la nivelul bazinului **25** prin SecureGuard de culoare verde deschis **26**.
- PERICOL!** Nu introduceți centura diagonală **11** în SecureGuard de culoare verde deschis **26**.

8. Treceți centura diagonală **11** prin suportul centurii de culoare verde închis **29** al tetierei **07**, astfel încât aceasta să fie poziționată complet și netorsionată în suportul centurii de culoare verde închis **29**.

- Sfat!** În cazul în care spătarul **30** acoperă suportul centurii de culoare verde închis **29**, puteți ridica tetiera **07**. Astfel este posibilă amplasarea facilă a centurii diagonale **11**. Readuceți tetiera **07** la înălțimea corectă.

9. Asigurați-vă că centura diagonală **11** trece peste clavicula copilului dumneavoastră și nu este blocată la nivelul gâtului, iar tasta de pe suportul centurii de culoare verde închis **29** este complet închisă.

- Sfat!** Puteți regla tetiera **07** în funcție de înălțime, chiar și în vehicul.

10. Deschideți banda velcro a XP-PAD **46** și prindeți partea superioară a XP-PAD **46** în lateral.

11. Introduceți centura diagonală **11** în suprafața cu noduri a XP-PAD **46**.

12. Închideți încă o dată XP-PAD **46** în timp ce rabatați din nou spre spate partea rabatabilă și închideți banda velcro.
PERICOL! Centura diagonală **11** trebuie să fie orientată în poziție oblică, către spate. Puteți modifica traiectoria centurii cu ajutorul sistemului reglabil pentru reglarea direcției centurii din vehiculul dumneavoastră.
PERICOL! Centura diagonală **11** nu trebuie orientată în față către sistemul pentru reglarea direcției din vehicul. În acest caz, utilizați scaunul pentru copil numai pe locul din spate.

13. Întindeți centura vehiculului prin tensionarea centurii diagonale **11**.

Înainte de orice călătorie cu vehiculul verificați, pentru siguranța copilului dumneavoastră, dacă...

- scaunul pentru copil este fixat pe ambele părți cu brațele de susținere ISOFIX în punctele de fixare ISOFIX și dacă ambele butoane de siguranță sunt complet verzi (valabil numai pentru **B1** | Cu ISOFIX + centura vehiculului);
- scaunul pentru copil este bine fixat;
- centura de la nivelul bazinului trece prin ambele părți ale ghidajelor centurii de culoare verde deschis ale pernei pentru șezut,
- centura de la nivelul bazinului trece prin SecureGuard de culoare verde deschis,
- centura diagonală de pe partea închizătorii centurii vehiculului este introdusă, de asemenea, prin ghidajul centurii de culoare verde deschis al pernei pentru șezut,
- centura diagonală trece prin suportul centurii de culoare verde închis al tetierei,
- XP-PAD și protecția la impact lateral SICT sunt instalate și utilizate în mod corespunzător,
- centura diagonală este orientată oblic, în jos,
- centurile sunt întinse și **nu** sunt torsionate,
- închizătoarea centurii vehiculului nu este poziționată în ghidajul centurii de culoare verde deschis al pernei pentru șezut.

PERICOL! În cazul în care copilul încearcă să deschidă centura de siguranță a vehiculului **27** sau să introducă centura diagonală **11** prin SecureGuard de culoare verde deschis **26**, opriți-l imediat, dacă acest lucru este posibil. Asigurați-vă că scaunul pentru copil este bine fixat și copilul este asigurat în mod corespunzător. Explicați copilului dumneavoastră pericolele legate de această acțiune.

8. DEMONTAREA SCAUNULUI PENTRU COPIL

8.1 DESFACEREA CENTURILOR COPILULUI DUMNEAVOASTRĂ:

A) 76 - 102 cm / ≤ 21 kg (ISOFIX + TOP TETHER)
Pentru a desfăcea centurile cu care este prins copilul dumneavoastră, apăsați butonul roșu de pe închizătoarea centurii.

B) 100 - 150 cm (ISOFIX + CENTURA VEHICULULUI / CENTURA VEHICULULUI)
Pentru a desprinde centurile cu care este prins copilul dumneavoastră, acționați butonul de desfăcere al închizătorii centurii autovehiculului.

SFAT! Pentru o utilizare mai ușoară, XP-PAD poate rămâne pe centura diagonală a autovehiculului dumneavoastră, iar centura diagonală trebuie tensionată înainte de fiecare călătorie – a se vedea: **Capitolul 7 Etapa 11** [Pagina II].

8.2 DEMONTAREA:

PERICOL! Scoateți scaunul pentru copil din vehicul. Scaunul pentru copil nu trebuie transportat niciodată în vehicul în cazul în care nu este fixat corect.

A) 76 - 102 cm / ≤ 21 kg (ISOFIX + TOP TETHER)

1. Slăbiți Top Tether **13** prin apăsarea limbii metalice **15** dinspre centură.
2. Suspendedți cârligul de prindere **12** în punctul de ancorare al vehiculului și așezați Top Tether **13** în față, deasupra scaunului pentru copil.
3. Desprindeți elementele de fixare ISOFIX de pe ambele părți, apăsând simultan butonul de siguranță de culoare verde **05** și butonul de declanșare de culoare roșie **06**.
4. Trageți scaunul în față și depozitați Top Tether **13** în buzunarul de depozitare **14** și suspendați cârligul de prindere al Top Tether **13** în dispozitivul de fixare de pe partea posterioară a scaunului pentru copil.
5. Împingeți brațele de susținere ISOFIX **04** înapoi în scoică **24**.

B) 100 - 150 cm (ISOFIX + CENTURA VEHICULULUI / CENTURA VEHICULULUI)

1. Acționați butonul de desfăcere al închizătorii centurii vehiculului
 2. Deschideți XP-PAD **46** de pe banda velcro și scoateți centura diagonală **11**.
 3. Deschideți suportul pentru centură de culoare verde închis **29** apăsând în spate tasta de pe suportul centurii **29** și scoateți centura diagonală **11**.
- Numai la tipul de instalare cu ISOFIX:**