

Cat. No 1470

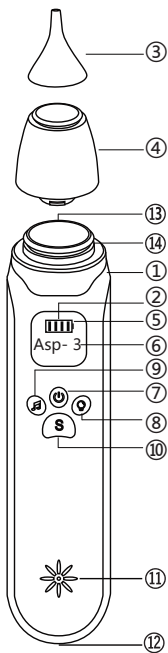
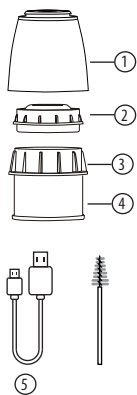
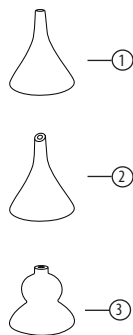
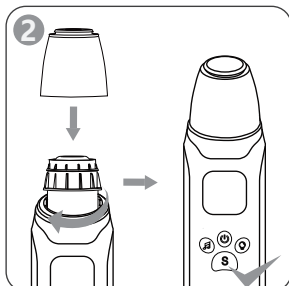
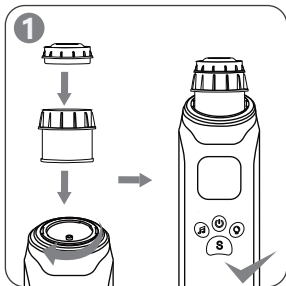
TAKE CARE!

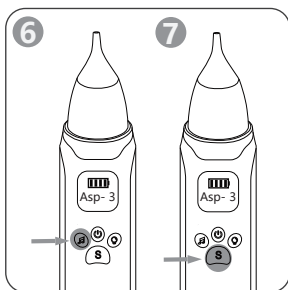
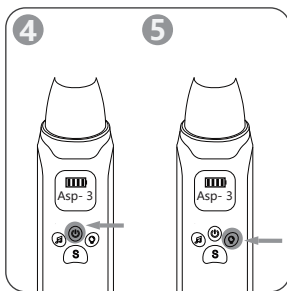
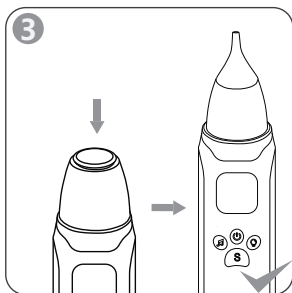
babyono

GB	Baby nasal aspirator	4
PL	Aspirator do nosa dla dzieci	6
BG	Детски аспиратор за нос	8
CZ	Dětská nosní odsávačka	10
DE	Kinder-Nasensauger	12
EE	Laste ninaaspiraator	14
RO	Aspirator nazal pentru copii	16
RU	Назальный аспиратор для детей	18
SK	Nosová odsávačka pre deti	20
UA	Назальний аспіратор для дітей	22

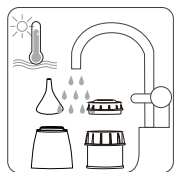
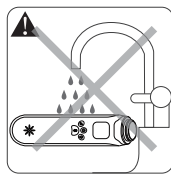
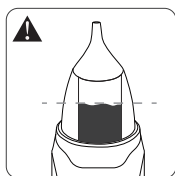
MANUAL



A**B****C****D**



E



Baby nasal aspirator

PRODUCT STRUCTURE

Body (A)

1. main body
2. display screen
3. nozzle
4. collection cup
5. power display
6. suction gear
7. power switch
8. suction regulation
9. music player button
10. suck button
11. speaker
12. USB charging port
13. sealing ring
14. vent hole (backside)

Accessories (B)

1. protective cover
2. sealing cover
3. base
4. collection cup
5. USB charging cable
6. brush

Three replaceable nozzles (C)

1. flating tip
2. bevel tip
3. calabash tip

SAFETY INSTRUCTIONS FOR USE

This product is only used to clean the nasal cavity and derivatives of the baby's nasal cavity.

- Prevent solid and hard objects above 3mm from entering the nozzle.
- Please don't throw away randomly, so as not to damage the product.
- Please use the accessories provided by the manufacturer to avoid damage to the machine due to inconsistent accessories.
- This product is not a toy, please keep it in a safe place and do not let children play.

PRECAUTIONS BEFORE USE

- It is recommended to sterilize the suction nozzle and collection cup before use, such as soaking in boiling water at 212°F / 100°C for a few minutes and then install it on the main body of the equipment for use. Do not use

high-temperature machines such as microwave ovens for detoxification.

- Do not immerse the whole product in liquid.
- Please check whether the seal is damaged and the accessories are complete.
- Wash your hands before use.

FEATURES

- This product is a brand-new nasal cavity cleaning product, which is soft, efficient and easy to clean. It can clean the nasal cavity of babies and children under safe and comfortable conditions.
- The product is equipped with three levels of suction strength, which can be adjusted according to the nasal cavity.
- The product can emit beautiful music, allowing babies to clean their nasal cavity in a relaxed atmosphere.
- The blister cup and suction nozzle made of food-grade materials are safe and hygienic, easy to operate, and easy to keep the baby's nasal cavity clean.


PRODUCT PRESERVATION METHOD

- Please use cleaning agents such as alcohol or detergent to clean this product.
- The suction nozzle and collection cup can be disinfected with boiling water or steam, but cannot be disinfected with a microwave oven.
- The main body of the product is not waterproof. Do not wash with water or clean at high temperatures. Please use a soft wet towel to wipe the main body of the product for cleaning.
- Avoid storing the product in direct sunlight and humid environment.
- Avoid using corrosive chemicals to clean this product

OPERATION INSTRUCTIONS

- Turn on/off: click [7] on/key to turn on the device, and click again to turn off the device to cycle;
- Gear position adjustment: Click the [8] gear position adjustment button to set the gear position intensity, 1-3 gears are cycled in turn;
- Music playback: click the [9] music playback button to turn on the music playback, and click again to turn off the music;
- Inhale button: click the [10] inhale button to turn on the inhalation function to clean the nasal cavity, and click again to turn off the inhalation function;
- Device charging: Use DC 5V 1A to connect to the [12] USB charging socket to charge the device.

NOTE (PLEASE READ CAREFULLY BEFORE USE)

-  During use, make sure that the baby's mouth is opened to ensure air circulation in the nasal cavity to avoid

discomfort caused by negative pressure on the head.

▲ When the nasal aspirator is working, do not block the other nostril, so as to avoid negative pressure on the head and cause discomfort.

▲ Please pay attention to clean this product before each use. Disinfect the suction nozzle and transparent collection cup after use to prevent cross-infection.

▲ Do not immerse the entire product in liquid.

▲ When the capacity of the collecting cup reaches half in use, it should be cleaned up in time before continuing to use it to prevent nasal dirt from being sucked into the motor and damage the product.

PRODUCT PARAMETER	
Product model	KA1001
Working voltage	3.7 V
Maximum power	1.5 W
Product net weight	150 g
Charging voltage	DC 5V 1A
Battery capacity	450 mAH
Product size	L 207 × W 41.5 × H 49 mm

TROUBLE SHOOTING

If the following problems occur, please follow the "Troubleshooting Guide". If you cannot solve them, please contact our after-sales service.

PROBLEM	SOLUTION
No suction	1. Check whether the nozzle is installed in place 2. Check whether the collection cup is in place 3. Check if the vent is blocked 4. Check whether the sealing ring is intact
Device can't start	Please charge before use

STEPS (D)

1. Buckle the base of collection cup into the main body of the device, turn it clockwise to tighten, and then install the sealing cover on the base.
2. Snap the protective cover of the collection cup into the main body and turn it clockwise to tighten it.
3. Select desired nozzle and install it on the collection cup.
4. Press the power button to start the device.
5. Adjust the gear to the desired intensity.
6. Press the music play button to play music. This function is optional. Beautiful music can attract a baby's attention and make the process of sniffing easier.
7. Press the suck button to turn on the inhale function.
8. Place the suction nozzle in the nasal cavity to clean the nasal cavity.

USE DETAILS (E)

1. Note: When cleaning the nasal cavity, when the effusion in the collection cup exceeds half of the volume, please remove the collection cup in time and clean it before continuing to use it, otherwise it will easily lead to backflow, and it will be difficult to clean after the backflow.
2. Tip: Please use boiling water or steam to disinfect the suction nozzles and collection cup before use to avoid bacterial infection. Note that the microwave oven cannot be used for disinfection, available to put detachable parts in the dishwasher, water temperature cannot exceed 212°F.
3. Note: The main body of the product is not waterproof. Do not rinse with water or clean at high temperature. Please use a soft damp towel to clean it.
4. Tip: After use, please clean the suction nozzle and collection cup with hot water in time to prevent bacteria from breeding.

Aspirator do nosa dla dzieci

BUDOWA PRODUKTU

Body (A)

1. korpus
2. wyświetlacz
3. końcówka
4. zbiorniczek do zbierania wydzieliny
5. wskaźnik zasilania
6. siła ssania
7. włącznik/wyłącznik
8. przycisk regulacji ssania
9. przycisk odtwarzacza muzyki
10. przycisk zasysania
11. głośnik
12. port ładowania USB
13. otwór odpowietrzający (tył)
14. pierścień uszczelniający

Akcesoria (B)

1. osłona ochronna
2. osłona uszczelniająca
3. podstawa
4. zbiorniczek do zbierania wydzieliny
5. kabel do ładowania USB

Trzy wymienne końcówki (C)

1. końcówka płaska
2. końcówka skośna
3. końcówka kalabasowa

INSTRUKCJA BEZPIECZNEGO UŻYTKOWANIA

- Ten produkt służy wyłącznie do czyszczenia jamy nosowej dziecka oraz usuwania wydzieliny.
- Upewnij się, że do końcówek nie dostaną się twarde przedmioty o długości ponad 3 mm.
- Nie wolno rzucać produktem, gdyż może to doprowadzić do jego uszkodzenia.
- Korzystać z akcesoriów dostarczonych przez producenta w celu uniknięcia uszkodzenia urządzenia wynikającego z braku ich zgodności.
- Ten produkt nie jest zabawką, dlatego należy przechowywać go w bezpiecznym miejscu, poza zasięgiem dzieci.

▲ ŚRODKI OSTROŻNOŚCI PRZED UŻYCIEM

- Zaleca się sterylizację końcówki ssącej oraz zbiorniczka do przechowywania wydzieliny przed użyciem, np. w gotującej się wodzie w temperaturze 212°F / 100°C przez kilka minut, a następnie zamontowanie ich na korpusie sprzętu. Do celów detoksykacji nie stosować

urządzeń generujących wysoką temperaturę, np. kuchenek mikrofalowych.

- Nie zanurzać całego produktu w cieczy.
- Sprawdzić czy nie doszło do uszkodzenia uszczelki oraz czy wszystkie akcesoria są kompletne.
- Umyć ręce przed użyciem produktu.

CHARAKTERYSTYKA

- Ten produkt to fabrycznie nowe urządzenie do czyszczenia jamy nosowej. Silikonowe końcówki są miękkie, wydajne oraz łatwe w czyszczeniu.
- Służy do bezpiecznego i wygodnego czyszczenia nosa u noworodków jak i starszych dzieci.
- Produkt posiada trzy poziomy mocy ssania, którą można regulować w zależności od danych potrzeb.
- Produkt oferuje piękne melodie, zapewniając dziecku miłą atmosferę w trakcie czyszczenia jamy nosowej.
- Zbiorniczek oraz końcówkę ssącą wykonano z materiałów dopuszczonych do kontaktu z żywnością. Są one bezpieczne i higieniczne, łatwe w obsłudze, a także zapewniają łatwość w utrzymaniu czystości nosa dziecka.

SPOSÓB ZABEZPIECZENIA PRODUKTU

- Do czyszczenia produktu stosować środki czyszczące, np. alkohol czy detergenty.
- Końcówkę ssącą oraz zbiorniczek do przechowywania wydzieliny można zdezynfekować gotującą się wodą lub pod wpływem pary, ale nie w kuchenke mikrofalowej.
- Korpus produktu nie jest wodoodporny. Nie przemywać wodą, nie czyścić pod wpływem wysokiej temperatury.
- Do wycierania korpusu produktu korzystać z miękkiej i zwilżonej szmatki.
- Nie przechowywać produktu w bezpośrednim słońcu oraz warunkach wilgotnych.
- Nie korzystać z korrozyjnych środków chemicznych do czyszczenia produktu.

INSTRUKCJA OBSŁUGI

- Włączanie/wyłączanie: Wcisnąć przycisk [7] ON, aby uruchomić urządzenie; wcisnąć ponownie aby je wyłączyć.
- Regulacja pozycji mocy: Wcisnąć przycisk [8], aby ustawić intensywność mocy; tryby 1-3 występują w sekwencji.
- Odtwarzanie muzyki: Wcisnąć przycisk odtwarzania muzyki [9], aby włączyć melodię; wcisnąć ponownie, aby ją wyłączyć.
- Przycisk zasysania: Wcisnąć przycisk zasysania [10], aby uruchomić funkcję zasysania w celu wyczyszczenia jamy nosowej; wcisnąć ponownie, aby wyłączyć funkcję.
- Ładowanie urządzenia: Za pomocą DC 5V 1A podłączyć się do gniazda ładowania USB [12], aby naładować urządzenie.

UWAGI (DOKŁADNIE ZAPOZNAĆ SIĘ PRZED UŻYCIEM)

▲ W czasie użytkowania upewnić się, że usta dziecka są otwarte i występuje cyrkulacja powietrza w jamie nosowej w celu uniknięcia uczucia dyskomfortu w wyniku podciśnienia.

▲ W czasie pracy aspiratora do nosa, nie blokować drugiego nozdrza, w ten sposób unikając podciśnienia i uczucia dyskomfortu. Wyczyścić produkt przed każdym użyciem.

▲ Dezynfekować końcówkę ssącą oraz zbiorniczek do przechowywania wydzielin po użyciu w celu uniknięcia zakażenia krzyżowego.

▲ Nie zanurzać całego produktu w cieczy.

▲ Gdy zbiorniczek do przechowywania wydzielin będzie w połowie wypełniony, należy go wyczyścić w celu uniknięcia zassania pozostałości do silniczka i uszkodzenia produktu.

PARAMETRY PRODUKTU	
Model produktu	KA1001
Napięcie robocze	3,7 V
Napięcie ładowania	DC 5 V 1A
Moc maksymalna	1,5 W
Pojemność baterii	450 mAh
Waga netto produktu	150 g
Wymiary produktu	dt. 207 x szer. 41 x wys. 49

ROZWIĄZYWANIE PROBLEMÓW I USTEREK

W razie wystąpienia poniższych problemów, należy odnieść się do działu rozwiązywania problemów i usterek. Jeśli problemu nie można rozwiązać, należy skontaktować się z naszym działem obsługi posprzedażowej.

PROBLEM	ROZWIĄZANIE
Brak ssania	1. Sprawdzić czy końcówkę zamontowano właściwie 2. Sprawdzić czy zbiorniczek do przechowywania wydzielin zamontowano właściwie 3. Sprawdzić czy nie doszło do zablokowania wlotu 4. Sprawdzić czy pierścieni uszczelniający nie został uszkodzony
Urządzenie nie włącza się	Naładować przed użyciem

KROKI (D)

1. Umieścić podstawę zbiorniczka do przechowywania wydzielin w korpusie urządzenia, obrócić w kierunku zgodnym z ruchem wskazówek zegara, aby zablokować, a następnie zamontować osłonę uszczelniającą na podstawie.
2. Umieścić osłonę ochronną zbiorniczka do

przechowywania wydzielin w korpusie oraz obrócić zgodnie z ruchem wskazówek zegara, aby zablokować.

3. Wybrać pożądaną końcówkę oraz zamontować ją na zbiorniczku do przechowywania wydzielin.

4. Wcisnąć przycisk zasilania, aby uruchomić produkt.

5. Ustawić pożądaną intensywność mocy sprzętu.

6. Wcisnąć przycisk odtwarzania muzyki, aby włączyć melodię. Ta funkcja jest opcjonalna. Piękno muzyki odwraca uwagę dziecka i ułatwia proces oczyszczania.

7. Wcisnąć przycisk zassania, aby uruchomić funkcję ssania.

8. Umieścić końcówkę ssącą w jamie nosowej i oczyścić ją.

SZCZEGÓŁY DOTYCZĄCE UŻYCIA (E)

1. Uwaga: Gdy podczas czyszczenia jamy nosowej poziom wydzielin w zbiorniczku do przechowywania wydzielin przekracza połowę pojemności, należy zdjąć zbiorniczek oraz wyczyścić go przed dalszym użytkowaniem. W przeciwnym wypadku dojdzie do przepływu wstecznego i powstaną trudności w czyszczeniu nosa.

2. Wskazówka: Do dezynfekcji końcówek ssących oraz zbiorniczka do przechowywania wydzielin korzystać z gotującej się wody lub pary. Pozwoli to uniknąć infekcji bakteryjnych. Nie korzystać z kuchenek mikrofalowych do dezynfekcji, zdejmowalne części umieścić w zlewku, temperatura wody nie może przekraczać 212°F / 100°C.

3. Uwaga: Korpus produktu nie jest wodoodporny. Nie przemywać go wodą, nie czyścić pod wpływem wysokiej temperatury. Do tego celu korzystać z miękkiej i wilgotnej szmatki.

4. Wskazówka: Po użyciu wyczyścić końcówkę ssącą oraz zbiorniczek do przechowywania wydzielin gorącą wodą w celu uniknięcia rozwoju bakterii.

Детски аспиратор за нос

КОНФИГУРАЦИЯ

Тяло (А)

1. Тяло
2. Дисплей
3. Накрайник
4. Резервоарче за секрет
5. Индикатор на захранването
6. Смукателна мощност
7. Ключ за включване/изключване
8. Бутон за регулиране на изсмукването
9. Бутон за музикален плейър
10. Бутон за изсмукване
11. Високоговорител
12. USB порт за зареждане
13. Вентилационен отвор (отзад)
14. Уплътнителен пръстен

Акcesoари (Б)

1. Защитен капак
2. Уплътнителен капак
3. Основа
4. Резервоарче за събиране на секрет
5. USB кабел за зареждане

Три сменяеми накрайника (С)

1. с плосък връх
2. със скосен връх
3. с връх тип „кратунка“

РЪКОВОДСТВО ЗА БЕЗОПАСНА УПОТРЕБА

- Това устройство се използва само за почистване на носната кухина на детето и за отстраняване на секрет.
- Уверете се, че в накрайника няма да попаднат твърди предмети, по-дълги от 3 mm.
- Не хвърляйте устройството, тъй като може да го повредите.
- Използвайте акcesoари, предоставени от производителя, за да избегнете повреда на устройството поради несъвместимост.
- Този продукт не е играчка, затова го съхранявайте на сигурно място, недостъпно за деца.

⚠ ПРЕДПАЗНИ МЕРКИ ПРЕДИ УПОТРЕБА

- Препоръчително е преди употреба да стерилизирате смукателния накрайник и резервоарчето за секрет, напр. във вряща вода при 212°F / 100°C за няколко минути, и след това да ги монтирате върху тялото. За детоксикация не използвайте

- Тялото на устройството не е водоустойчиво. Не го мийте с вода и не го почиствайте под въздействието на висока температура.
- Използвайте мека и навлажнена кърпа за избърсване на тялото.
- Не съхранявайте устройството на пряка слънчева светлина или във влажна среда.
- Не използвайте корозивни химикали за почистване на устройството.

РЪКОВОДСТВО ЗА УПОТРЕБА

- Включване/изключване: Натиснете бутона [7] ON, за да включите устройството; натиснете отново, за да го изключите.
- Регулиране на позицията на мощността: Натиснете бутон [8], за да регулирате интензивността на мощността; режими 1-3 се появяват последователно.
- Възпроизвеждане на музика: Натиснете бутона за възпроизвеждане на музика [9], за да възпроизведете мелодията; натиснете отново, за да го изключите.
- Бутон за изсмукване: Натиснете бутона за изсмукване [10], за да активирате функцията за изсмукване за почистване на носната кухина; натиснете отново, за да деактивирате функцията.
- Зареждане на устройството: С помощта на DC 5V 1A се свържете към USB порта за зареждане [12], за да заредите устройството.

ЗАБЕЛЕЖКИ (ПРОЧЕТЕТЕ ВНИМАТЕЛНО ПРЕДИ УПОТРЕБА)

- ⚠ По време на употреба се уверете, че устата на детето е отворена и има циркулация на въздуха в носната кухина, за да избегнете дискомфорт поради отрицателно налягане.
- ⚠ Когато използвате аспиратора за нос, не запушвайте другата ноздра, като по този начин ще избегнете отрицателното налягане и дискомфорта.
- ⚠ Почиствайте аспиратора преди всяка употреба.
- ⚠ Дезинфекцирайте смукателния накрайник и резервоара за секрет след употреба, за да избегнете кръстосано замърсяване.
- ⚠ Не потапяйте целия аспиратор в течност.
- ⚠ Когато резервоарът за секрет се напълни, той трябва да бъде почистен, за да се предотврати засмукването на остатъците в двигателя и повредата на устройството.

ПАРАМЕТРИ	
Модел	KA1001
Работно напрежение	3,7V
Захранване	DC 5V 1A
Максимална мощност	1,5W
Капацитет на батерията	450 mAh
Тегло нето	150g
Размери	дълж. 207 x шир. 41 x вис. 49

ОТСТРАНЯВАНЕ НА ПРОБЛЕМИ И НЕИЗПРАВНОСТИ

Вижте раздела за отстраняване на проблеми и неизправности, ако срещете проблемите, изброени по-долу. Ако проблемът не може да бъде разрешен, моля, свържете се с нашия сервиз за следпродажбено обслужване.

ПРОБЛЕМ	РЕШЕНИЕ
Няма изсмукване	<ol style="list-style-type: none"> 1. Проверете дали накрайникът е поставен правилно 2. Проверете дали резервоарчето за съхранение на секрет е правилно монтирано 3. Проверете дали входът не е блокиран 4. Проверете дали уплътнителният пръстен не е повреден
Аспираторът не се включва	Заредете преди употреба

ПОСЛЕДОВАТЕЛНОСТ НА ДЕЙСТВИЕ (Д)

1. Поставете основата на резервоарчето за събиране на секрет в тялото на устройството, завъртете по посока на часовниковата стрелка, за да го заключите, след това поставете уплътняващия капак върху основата.
2. Поставете предпазния капак на резервоарчето за събиране на секрет в тялото и завъртете по посока на часовниковата стрелка, за да го заключите.
3. Изберете желания накрайник и го монтирайте върху резервоарчето за секрет.
4. Натиснете бутона за захранване, за да задействате устройството.
5. Задайте желаната мощност.
6. Натиснете бутона за възпроизвеждане на музика, за да включите мелодията. Тази функция не е задължителна. Красотата на музиката разсейва детето и улеснява процеса на почистване.
7. Натиснете бутона за изсмукване, за да активирате функцията за изсмукване.
8. Поставете смукателния накрайник в носната кухина и я почистете.

ПОДРОБНОСТИ ЗА УПОТРЕБАТА (Е)

1. Забележка: Ако по време на почистване на носната кухина нивото на секретата в резервоарчето за секрет надвиши половината от неговия обем, извадете резервоарчето и го почистете преди по-нататъшна употреба. В противен случай ще се получи обратен поток и ще бъде трудно да го почистите.
2. Съвет: Използвайте вряща вода или пара, за да дезинфекцирате смукателните накрайници и резервоарчето за секрет. Така ще избегнете бактериални инфекции. Не използвайте микровълнови фурни за дезинфекция, поставете подвижните части в съдомиялната машина, температурата на водата не трябва да надвишава 212°F.
3. Забележка: Тялото на продукта не е водоустойчиво. Не го мийте с вода, не го почиствайте под въздействието на висока температура. За целта използвайте мека и влажна кърпа.
4. Съвет: След употреба почистете смукателния накрайник и резервоарчето за секрет с гореща вода, за да предотвратите развитието на бактерии.

Dětská nosní odsávačka

POPIS VÝROBKU

Tělo (A)

1. Tělo
2. Displej
3. Sací hrot
4. Zásobník na hlenu
5. Ukazatel napájení
6. Sací výkon
7. Tlačítko zapnutí / vypnutí
8. Tlačítko ovládání sání
9. Tlačítko přehrávání hudby
10. Tlačítko odsávání
11. Reproduktor
12. Nabíjecí USB port
13. Větrací otvor (zadní strana)
14. Těsnící kroužek

Príslušenství (B)

1. Ochranný kryt
2. Těsnící kryt
3. Základna
4. Zásobník na hlenu
5. Nabíjecí kabel USB

Tři vyměnitelné hroty (C)

1. plochý hrot
2. zkosený hrot
3. hruškovitý hrot

POKyny PRO BEZPEČNÉ POUŽÍVÁNÍ

- Tento výrobek je určen výhradně k čištění nosní dutiny dítěte a odsávání hlenu.
- Dbejte na to, aby se do sacího hrotu nedostaly žádné tvrdé předměty delší než 3 mm.
- Výrobek neházejte, mohlo by dojít k jeho poškození.
- Používejte příslušenství dodané výrobcem, aby nedošlo k poškození zařízení v důsledku nekompatibility.
- Tento výrobek není hračka, proto jej uchovávejte na bezpečném místě mimo dosah dětí.

⚠️ UPOZORNĚNÍ PŘED POUŽITÍM

- Doporučujeme sací hrot a zásobník na hlen před použitím sterilizovat, např. ve vroucí vodě o teplotě 212°F / 100°C po dobu několika minut, a poté je nasadit na tělo zařízení. Pro účely sterilizace nepoužívejte zařízení, která generují vysoké teploty, např. mikrovlnné trouby.
- Neponořujte celý výrobek do kapaliny.

- Zkontrolujte, zda nedošlo k poškození těsnění a zda je veškeré příslušenství kompletní.
- Před použitím výrobku si umyjte ruce.

POKyny PRO ČIŠTĚNÍ A ÚDRŽBU

- K čištění výrobku používejte čisticí prostředky jako například alkohol nebo mycí prostředky.
- Sací hrot a zásobník na hlenu lze dezinfikovat vařící vodou nebo párou, nikoli však v mikrovlnné troubě.
- Tělo výrobku není vodotěsné. Neoplachujte je vodou ani nečistěte při vysokých teplotách.
- Tělo výrobku otřete měkkým a vlhkým hadříkem.
- Neskladujte výrobek na přímém slunci nebo ve vlhkém prostředí.
- K čištění výrobku nepoužívejte žíravé chemikálie.

NÁVOD K POUŽITÍ

- Zapnutí/vypnutí: Stisknutím tlačítka [7] ON zařízení spustíte; dalším stisknutím je vypnete.
- Nastavení výkonu: Stisknutím tlačítka [8] nastavíte intenzitu sání; postupně se objevují režimy 1-3.
- Přehrávání hudby: stisknutím tlačítka přehrávání hudby [9] zapnete melodii; opětovným stisknutím ji vypnete.
- Tlačítko odsávání: Stisknutím tlačítka odsávání [10] aktivujete funkci odsávání k čištění nosní dutiny; opětovným stisknutím tuto funkci vypnete.
- Nabíjení zařízení: Pomocí DC 5V 1A připojte k nabíjecí zásuvce USB [12] a nabíjejte zařízení.

POZNÁMKY (PŘED POUŽITÍM SI JE PEČLIVĚ PŘEČTĚTE)

- ⚠️ Během používání se ujistěte, že má dítě otevřená ústa a že v nosní dutině cirkuluje vzduch, abyste předešli nepříjemným pocitům způsobeným podtlakem.
- ⚠️ Při používání nosní odsávačky neucpávejte druhou nosní díрку, předejdete tak vytvoření podtlaku a pocitu nepohodlí dítěte.

Před každým použitím výrobek vyčistěte.

- ⚠️ Po použití dezinfikujte sací hrot a zásobník na hlenu, aby nedošlo ke křížové kontaminaci.

- ⚠️ Neponořujte celý výrobek do kapaliny.

- ⚠️ Po úplném naplnění zásobníku na hlenu je třeba jej vyčistit, aby nedošlo k nasátí zbytků do motoru a poškození výrobku.

PARAMETRY VÝROBKU	
Model	KA1001
Provozní napětí	3,7V
Výstupní napětí	DC 5V 1A
Maximální výkon	1,5W
Kapacita baterie	450 mAh
Hmotnost (netto)	150 g
Rozměry	d. 207 x š. 41 x v. 49

jej vodou ani nečistěte při vysokých teplotách. K tomuto účelu použijte měkký a vlhký hadřík.

4. Poznámka: Po použití vyčistěte sací hrot a zásobník na hleny horkou vodou, abyste zabránili tvorbě bakterií.

ŘEŠENÍ PROBLÉMŮ A ZÁVAD

Pokud se vyskytnou následující problémy, postupujte podle pokynů v části "Řešení problémů a závad". Pokud se vám je nepodaří vyřešit, obraťte se na náš poprodejní servis.

ZÁVADA	ŘEŠENÍ
Žádné sání	<ol style="list-style-type: none"> 1. zkontrolujte, zda je sací hrot správně nasazen 2. zkontrolujte, zda je správně nasazen zásobník na hleny 3. zkontrolujte, zda není ucpaný vstupní otvor 4. zkontrolujte, zda není poškozen těsnicí kroužek
Zařízení se nezapíná	Před použitím nabijte

POSTUP (D)

1. Umístěte základnu zásobníku na hleny do těla zařízení, otočením ve směru hodinových ručiček ji zajistíte a poté nasadíte těsnicí kryt na základnu.
2. Nasadte ochranný kryt zásobníku na hleny na tělo a otočením ve směru hodinových ručiček jej zajistíte.
3. Zvolte požadovaný sací hrot a nasadte jej na zásobník na hleny.
4. Stisknutím tlačítka napájení výrobek spustíte.
5. Nastavte požadovanou intenzitu výkonu zařízení.
6. Stisknutím tlačítka přehrávání hudby aktivujete melodii. Tato funkce je volitelná. Příjemná hudba rozptyluje dítě a usnadňuje tak proces odsávání.
7. Stiskněte tlačítko odsávání pro spuštění funkce odsávání.
8. Umístěte sací hrot do nosní dutiny a vyčistěte ji.

VÍCE INFORMACÍ O POUŽITÍ (E)

1. Upozornění: Pokud při čištění nosní dutiny překročí hladi na hleny v zásobníku na hleny polovinu jeho kapacity, je třeba zásobník před dalším použitím vyjmout a vyčistit. Pokud tak neučiníte, dojde ke zpětnému toku a potíží při čištění.
2. Poznámka: K dezinfekci sacích hrotů a zásobníku na sekret použijte vroucí vodu nebo páru. Předejdete tak bakteriálním infekcím. K dezinfekci nepoužívejte mikrovlnnou troubu, odnímatelné části umístěte do myčky, teplota vody nesmí překročit 212 °F.
3. Upozornění: Tělo výrobku není vodotěsné. Neumývejte

Kinder-Nasensauger

PRODUKTAUSFÜHRUNG

Gehäuse (A)

1. Gehäuse
2. Anzeige
3. Spitze
4. Sekretbehälter
5. Stromanzeige
6. Saugleistung
7. Ein/Aus-Taste
8. Saugereinstellungstaste
9. Musikplayer-Taste
10. Absaugtaste
11. Lautsprecher
12. USB-Ladeanschluss
13. Entlüftung (Rückseite)
14. Dichtungsring

Zubehör (B)

1. Schutzhülle
2. Verschlusskappe
3. Sockel
4. Sekretbehälter
5. USB-Ladekabel

Drei austauschbare Spitzen (C)

1. flache spitze
2. schräge spitze
3. kalebasse spitze

BEDIENUNGSANLEITUNG

FÜR DEN SICHEREN GEBRAUCH

- Das Produkt ist nur zur Reinigung der Nasenhöhle Ihres Kindes und zur Entfernung von Sekreten bestimmt.
- Sicherstellen, dass keine harten Gegenstände über 3 mm Länge in die Spitze gelangen.
- Das Produkt darf nicht geworfen werden, da es dadurch beschädigt werden kann.
- Nur vom Hersteller geliefertes Zubehör verwenden, um Schäden am Gerät aufgrund von Inkompatibilität zu vermeiden.
- Dieses Produkt ist kein Spielzeug, deshalb unbedingt an einem sicheren Ort und außerhalb der Reichweite von Kindern aufbewahren.

⚠ VORSICHTSMASSNAHMEN VOR DEM GEBRAUCH

- Es wird empfohlen, die Saugspitze und den Sekretbehälter vor dem Gebrauch zu sterilisieren, z.B. in kochendem Wasser bei 212°F / 100°C für einige Minuten,

und sie dann auf das Gehäuse des Geräts aufzusetzen. Zur Detoxifikation keine Geräte verwenden, die hohe Temperaturen erzeugen, z.B. Mikrowellenherde.

- Das Gerät darf nicht vollständig in Flüssigkeit getaucht werden.
- Sicherstellen, dass die Dichtung nicht beschädigt ist und dass alle Zubehöreile vollständig sind.
- Vor dem Gebrauch des Produkts unbedingt die Hände waschen.

EIGENSCHAFTEN

- Dieses Produkt ist ein brandneuer Nasenreiniger. Es ist weich, effizient und leicht zu reinigen. Es wird verwendet, um die Nase von Neugeborenen und älteren Kindern sicher und bequem zu reinigen.
- Das Produkt hat drei Saugstärken, die je nach Bedarf eingestellt werden können.
- Das Produkt bietet schöne Melodien, die eine angenehme Atmosphäre für das Kind während der Reinigung der Nasenhöhle schaffen.
- Das Gefäß und die Saugspitze sind aus lebensmitteltauglichen Materialien hergestellt. Sie sind sicher und hygienisch, einfach zu handhaben und sorgen dafür, dass die Nase Ihres Kindes leicht zu reinigen ist.

PRODUKTSCHUTZVERFAHREN

- Zur Reinigung des Produkts Reinigungsmittel wie Alkohol oder Putzmittel verwenden.
- Die Saugspitze und der Sekretbehälter können mit kochendem Wasser oder unter Dampf desinfiziert werden, jedoch nicht in der Mikrowelle.
- Das Gehäuse des Produkts ist nicht wasserdicht. Nicht mit Wasser abspülen oder unter hohen Temperaturen reinigen.
- Das Gehäuse des Geräts mit einem weichen, feuchten Tuch abwischen.
- Das Gerät nicht in direktem Sonnenlicht oder unter feuchten Bedingungen lagern.
- Keine ätzenden Chemikalien zur Reinigung des Geräts verwenden.

BEDIENUNGSANLEITUNG

- Ein/Aus: Drücken Sie die Taste [7] ON, um das Gerät einzuschalten; drücken Sie erneut, um es auszuschalten.
- Leistungseinstellung: Drücken Sie die Taste [8], um die Leistungsintensität einzustellen; die Modi 1-3 treten nacheinander auf.
- Musikwiedergabe: Drücken Sie die Musikplayer-Taste [9], um die Melodie einzuschalten; drücken Sie erneut, um sie auszuschalten.
- Absaugtaste: Drücken Sie die Saugtaste [10], um die Saugfunktion zur Reinigung der Nasenhöhle zu aktivieren; drücken Sie erneut, um die Funktion zu

deaktivieren.

- Aufladung des Geräts: Schließen Sie das Gerät mit DC 5V 1A an die USB-Ladestation [12] an, um es aufzuladen.

HINWEISE (VOR GEBRAUCH SORGFÄLTIG LESEN)

▲ Bei der Anwendung ist darauf zu achten, dass der Mund des Kindes geöffnet ist und die Luftzirkulation in der Nasenhöhle gewährleistet ist, um Beschwerden aufgrund von Unterdruck zu vermeiden.

▲ Bei der Verwendung des Nasensaugers darf das andere Nasenloch nicht blockiert werden, um Unterdruck und Unwohlsein zu vermeiden.

Das Produkt vor jedem Gebrauch reinigen.

▲ Nach dem Gebrauch die Saugspitze und den Sekretbehälter desinfizieren, um Kreuzkontaminationen zu vermeiden.

▲ Das Produkt nicht vollständig in Flüssigkeit eintauchen.

▲ Wenn der Sekretbehälter vollständig gefüllt ist, sollte er gereinigt werden, um zu vermeiden, dass Rückstände in den Motor gesaugt werden und das Produkt beschädigen.

PRODUKTPARAMETER	
Produktmodell	KA1001
Betriebsspannung	3,7V
Ladespannung	DC 5V 1A
Maximale Leistung	1,5W
Akkukapazität	450 mAh
Nettogewicht des Produkts	150 g
Maße des Produkts	L207 x B41 x H49

FEHLERSUCHE UND -BEHEBUNG

Wenn eines der folgenden Probleme auftritt, lesen Sie bitte in der Rubrik Fehlersuche und -behebung nach. Wenn das Problem nicht gelöst werden kann, wenden Sie sich bitte an unseren Kundendienst.

PROBLEM	LÖSUNG
Keine Absaugung	1. Prüfen, ob die Spitze richtig aufgesetzt ist 2. Prüfen, ob der Sekretbehälter richtig aufgesetzt ist. 3. Prüfen, ob der Einlass nicht blockiert ist 4. Prüfen, ob der Dichtungsring nicht beschädigt ist
Gerät lässt sich nicht einschalten-	Vor Gebrauch nachladen

SCHRITTE (D)

1. Setzen Sie den Sockel des Sekretbehälters in das Gehäuse des Geräts ein, drehen Sie ihn im Uhrzeigersinn, bis er einrastet, und setzen Sie dann die Verschlusskappe auf den Sockel.

2. Setzen Sie den Schutzhülle des Sekretbehälters in das Gehäuse ein und drehen Sie ihn im Uhrzeigersinn, um ihn zu verriegeln.

3. Wählen Sie die gewünschte Spitze aus und setzen Sie sie auf den Sekretbehälter.

4. Drücken Sie die Ein-/Aus-Taste, um das Produkt zu starten.

5. Stellen Sie die gewünschte Leistungstärke des Geräts ein.

6. Drücken Sie die Musikplayer-Taste, um die Melodie zu aktivieren. Diese Funktion ist optional. Die schöne Musik lenkt das Kind ab und erleichtert den Reinigungsprozess.

7. Drücken Sie die Saugtaste, um die Saugfunktion zu aktivieren.

8. Setzen Sie die Saugspitze in die Nasenhöhle und reinigen Sie.

DETAILS ZUM GEBRAUCH (E)

1. Achtung: Wenn die Sekretmenge im Sekretbehälter während der Reinigung der Nasenhöhle die Hälfte seines Fassungsvermögens überschreitet, sollte der Behälter vor der weiteren Verwendung entfernt und gereinigt werden. Andernfalls kommt es zu einem Rückfluss und zu Schwierigkeiten bei der Reinigung.

2. Tipp: Verwenden Sie kochendes Wasser oder Dampf zur Desinfektion der Saugspitzen und des Sekretbehälters. Dadurch werden bakterielle Infektionen vermieden. Verwenden Sie zur Desinfektion keine Mikrowelle, legen Sie abnehmbare Teile in die Waschmaschine, die Wassertemperatur darf 212°F nicht überschreiten.

3. Achtung: Das Gehäuse des Produkts ist nicht wasserdicht. Waschen Sie es nicht mit Wasser und reinigen Sie es nicht bei hohen Temperaturen. Verwenden Sie dafür ein weiches, feuchtes Tuch.

4. Tipp: Reinigen Sie die Saugspitze und den Sekretbehälter nach dem Gebrauch mit heißem Wasser, um das Wachstum von Bakterien zu verhindern.

Laste ninaaspiraator

ESTRUCTURA DEL PRODUCTO

Cuerpo (A)

1. Cuerpo
2. Visor
3. Punta
4. Depósito para almacenar la secreción
5. Indicador de alimentación
6. Capacidad de aspiración
7. Interruptor de encendido/apagado
8. Botón de control de la aspiración
9. Botón de reproducción de música
10. Botón de la aspiración
11. Altavoz
12. Puerto de carga USB
13. Orificio de ventilación (parte trasera)
14. Anillo de sello

Accesorios (B)

1. Cubierta protectora
2. Cubierta de sellado
3. Cubierta de sellado
4. Depósito para almacenar secreciones
5. Cable de carga USB

Tres puntas intercambiables (C)

1. punta plana
2. punta diagonal
3. punta calabásica

OHUTU KASUTAMISE JUHEND

- See toode on mõeldud ainult lapse ninaõone puhastamiseks ja eristite eemaldamiseks.
- Veenduda, et otsikusse ei satuks ühtegi üle 3 mm pikkust kõva eset.
- Toodet ei tohi pilduda, nii võib seda kahjustada.
- Vältimaks seadmega mittesobivuse tõttu tekkinud kahjustusi kasutada tootja poolt tarnitud tarvikuid.
- See toode ei ole mänguasi, seetõttu tuleb seda hoida turvalises, lastele kättesaamatus kohas.

▲ ETTEVAATUSABINÕUD ENNE KASUTAMIST

- Soovitav on enne kasutamist imemisotsik ja eristite kogumismahuti steriliseerida, nt mõne minuti jooksul keevas vees temperatuuril 212°F / 100°C, ja paigaldada need seejärel seadme korpusele. Mitte kasutada detoksikatsiooniks kõrgeid temperatuure genereerivaid seadmeid, näiteks mikrolaineahjusid.
- Mitte kasta vedelikku kogu toodet.
- Kontrollida, et tihend ei oleks kahjustatud ja et kõik

tarvikud oleksid komplektised.

- Enne toote kasutamist pesta käed

OMADUSED

- Käesolev toode on tehasetootena täiesti uus ninaõone puhastamise vahend. See on pehme, tõhus ja kergesti puhastatav. Kasutatakse nii vastsündinute kui vanemate laste nina ohutuks ja mugavaks puhastamiseks.
- Tootel on kolm imemisvõimsuse taset, mida saab vastavalt vajadusele reguleerida.
- Toode pakub kauneid meloodiaid, mis tagavad lapsele ninaõone puhastamise ajal meeldiva õhkkonna.
- Mahuti ja imemisotsik on valmistatud toiduga kokku puutuda lubatud materjalidest. Ohutud ja hügieenilised, neid on lihtne kasutada ning tagavad lapse nina hõlpsa puhtana hoidmise.

TOOTE KAITSE

- Kasutada toote puhastamiseks puhastusvahendeid, näiteks alkoholi või pesuvahendeid.
- Imemisotsikut ja eristite kogumismahuti võib desinfitseerida keeva veega või kuumu auru all, kuid mitte mikrolaineahjus.
- Toote korpus ei ole veekindel. Mitte loputada veega, mitte puhastada kuumuse toimele.
- Kasutada toote korpuse pühkimiseks pehmet ja niisket lappi.
- Toodet otseses päikesevalguses või niisketes tingimustes mitte hoida.
- Mitte kasutada toote puhastamiseks söövitavaid kemikaale.
- del producto.
- No almacenar el producto bajo la luz directa del sol o en las condiciones húmedas.
- No utilizar productos químicos corrosivos para limpiar el producto.

TOOTE PARAMEETRID

Toote mudel	KA1001
Tööpinge	3,7V
Laadimispinge	DC 5V 1A
Maksimaalne võimsus	1,5W
Aku mahutavus	450 mAh
Toote netokaal	150g
Toote mõõtmed	Pikk. 207 x Lai. 41 x Kõrg. 49

KASUTUSJUHEND

- Sisse/väljalülitamine: Seadme käivitamiseks vajutada [7] ON; väljalülitamiseks vajutada seda uuesti.

- Võimsuse reguleerimine: Võimsuse intensiivsuse seadistamiseks vajutada nuppu [8]; režiimid 1-3 esinevad järjestikku.
- Muusika mängimine: Meloodia mängimiseks vajutada muusika esitamise nuppu [9]; meloodia väljalülitamiseks vajutada seda uuesti.
- Imemise nupp: Ninaõone puhastamiseks imemise funktsiooni käivitamiseks vajutada imemise nuppu [10]; funktsiooni väljalülitamiseks vajutada seda uuesti.
- Seadme laadimine: DC 5V 1A abil ühendada seade laadimiseks USB [12] laadimispesa.

MÄRKUSED (TUTVUDA ENNE KASUTAMIST HOOLIKALT)

▲ Kasutamise ajal veenduda vaakumist tekkiva ebamugavustunde vältimiseks, et lapse suu on avatud ja ninaõone õhuringlus toimib.

▲ Ninaaspiraatori kasutamise ajal teist ninasõõret mitte blokeerida, vältides nii vaakumi teket ja ebamugavustunnet.

Puhastada toodet enne iga kasutamist.

▲ Pärast kasutamist desinfitseerida ristsaastumise vältimiseks imemisotsik ja eritiste kogumismahuti.

▲ Mitte kasta vedelikku kogu toodet.

▲ Kui eritiste kogumismahuti on täielikult täis, tuleb see jääkide mootorisse imemise ja toote kahjustamise vältimiseks puhastada.

PROBLEEMIDE JA VIGADE LAHENDAMINE

Järgmiste probleemide ilmnemisel vaadake probleemeide ja vigade lahendamise jaotist. Kui probleemi ei ole võimalik lahendada, tuleb ühendust võtta meie müüjijärgse teenindusega.

PROBLEEM	LAHENDUS
Imemine puudub	1. Kontrollida, kas otsik on paigaldatud õigesti 2. Kontrollida, kas eritiste kogumismahuti on paigaldatud õigesti 3. Kontrollida, ega sisselaskeava ei ole ummistunud 4. Kontrollida, kas tihendusrõngas ei ole kahjustatud
Seade ei lülitu sisse	Laadida enne kasutamist

SAMMUD (D)

1. Asetada eritiste kogumismahuti põhi seadme korpusesse, keerata lukustamiseks päripäeva ja paigaldada seejärel alusele tihenduskaate.
2. Asetada eritiste kogumismahuti kaitsekate korpusesse ja keerata lukustamiseks päripäeva.
3. Valida soovitud otsik ja paigaldada see eritiste kogumismahutile.
4. Tootet käivitamiseks vajutada toitenuppu.
5. Seadistada seadme võimsuse soovitud intensiivsus.
6. Meloodia sisselülitamiseks vajutada muusika mängimise nuppu. See funktsioon on valikuline. Muusika kaunis kõla hajutab lapse tähelepanu ja hõlbustab puhastamise protsessi.
7. Imemisfunktsiooni aktiveerimiseks vajutada imemise nuppu.
8. Asetada imemisotsik ninaõõnde ja puhastada see.

KASUTAMIST PUUDUTAVAD ÜKSIKASJAD (E)

1. Märkus: Kui ninaõone puhastamise ajal ületab eritise tase eritiste kogumismahutis poole selle mahutavusest, tuleb see enne edasist kasutamist eemaldada ja puhastada. Vastasel juhul tekivad tagasivool ja probleemid puhastamisega.
2. Soovitus: Imemisotsikute ja eritiste kogumismahuti desinfitseerimiseks kasutada keevat vett või auru. See aitab vältida bakteriaalset infektsiooni. Mitte kasutada desinfitseerimiseks mikrolaineahju, asetada eemaldatavad osad valamusse, vee temperatuur ei tohi ületada 212°F.
3. Märkus: Tootet korpust ei ole veekindel. Mitte pesta seda veega ega puhastada kõrge temperatuuri kasutusel. Kasutada selleks pehmet, niisket lappi.
4. Soovitus: Bakterite vohamise vältimiseks puhastada imemisotsik ja eritiste kogumismahuti pärast kasutamist kuuma veega.

Aspirator nazal pentru copii

CONSTRUCȚIA PRODUSULUI

Corp (A)

1. Corp
2. Afişaj
3. accesorii
4. Rezervor pentru depozitarea secrețiilor
5. Indicator de alimentare
6. Putere de aspirare
7. Comutator pornit/oprit
8. Buton de reglare a aspirației
9. Buton player muzical
10. Botão de sucção
11. Difuzor
12. port USB de încărcare
13. Orificiu de aerisire (spate)
14. Inel de etanșare

Accesorii (B)

1. Strat protector
2. Capac de etanșare
3. Bază
4. Rezervor de stocare a secreției
5. Cablu de încărcare USB

Trei accesorii detașabile (C)

1. vârf plat
2. vârf oblic
3. vârf sub formă de calebă

INSTRUCȚIUNI DE UTILIZARE ÎN SIGURANȚĂ

- Acest produs este doar pentru curățarea cavității nazale a bebelușului și îndepărtarea mucusului.
- Asigurați-vă că vârful nu este astupat de obiecte dure mai lungi de 3 mm.
- Nu aruncați produsul deoarece îl puteți deteriora.
- Utilizați accesoriile furnizate de producător pentru a evita deteriorarea dispozitivului din cauza incompatibilității.
- Acest produs nu este jucărie, așa că păstrați-l într-un loc sigur, departe de îndemâna copiilor.

PRECAUȚII ÎNAINTE DE UTILIZARE

- Se recomandă sterilizarea vârfului de aspirație și a rezervorului de secreție înainte de utilizare, de ex., în apă clocotită la 212°F / 100°C timp de câteva minute, apoi instalați-le pe corpul echipamentului. Pentru detoxificare nu folosiți dispozitive cu temperatură înaltă, cum ar fi cuptoarele cu microunde.

- Nu scufundați întregul produs în lichid.
- Verificați dacă garmitura nu a fost deteriorată și dacă toate accesoriile sunt complete.
- Spălați-vă pe mâini înainte de utilizarea produsului.

CARACTERISTICĂ

- Acest produs este un dispozitiv de curățare nazală nou-nouț. Este moale, eficient și ușor de curățat. Este folosit pentru curățarea nazală sigură și confortabilă la nou-născuți și copiii mai mari.
- Produsul are trei niveluri de putere de aspirare care pot fi reglate în funcție de nevoie.
- Produsul oferă melodii frumoase, oferind o atmosferă plăcută bebelușului în timp ce curăță cavitatea nazală.
- Recipientul și vârful de aspirare sunt fabricate din materiale aprobate pentru contactul cu alimentele. Sunt sigure și igienice, ușor de utilizat și asigură păstrarea curată a nasului bebelușului.

METODA DE SECURIZARE A PRODUSULUI

- Utilizați agenți de curățare precum alcool sau detergenți pentru a curăța produsul.
- Vârful de aspirare și cupa de depozitare a secrețiilor pot fi dezinfectate cu apă clocotită sau cu abur, dar nu într-un cuptor cu microunde.
- Corpul produsului nu este impermeabil. Nu spălați cu apă, nu curățați sub influența temperaturii ridicate.
- Pentru ștergerea corpului produsului utilizați o cârpă moale și umedă.
- Nu depozitați produsul în lumina directă a soarelui sau în condiții umede.
- Nu utilizați substanțe chimice corozive pentru curățarea produsului.

MANUAL DE UTILIZARE

- Pornit/Oprit: Apăsați butonul [7] ON pentru a porni dispozitivul; apăsați din nou pentru a-l opri.
- Reglarea poziției puterii: Apăsați butonul [8] pentru a regla intensitatea puterii; modurile 1-3 apar în succesiune.
- Redare muzică: Apăsați butonul de redare muzică [9] pentru a reda melodia; apăsați din nou pentru a-l opri.
- Buton de aspirație: Apăsați butonul de aspirație [10] pentru a activa funcția de aspirație pentru a curăța cavitatea nazală; apăsați din nou pentru a dezactiva funcția.
- Încărcarea dispozitivului: Cu ajutorul DC 5V 1A, conectați-vă la portul de încărcare USB [12] pentru a încărca dispozitivul.

NOTE (CITIȚI CU ATENȚIE ÎNAINTE DE UTILIZARE)

▲ În timpul utilizării, asigurați-vă că copilul are gura deschisă și că există circulație a aerului în cavitatea nazală pentru a evita disconfortul din cauza subpresiunii.

▲ Când utilizați aspiratorul nazal, nu blocați cealaltă nară, evitând astfel formarea de subpresiune și disconfortul. Curățați produsul înainte de fiecare utilizare.

▲ Dezinfectați vârful de aspirație și rezervorul de secreție după utilizare pentru a evita contaminarea încrucișată.

▲ Nu scufundați întregul produs în lichid.

▲ Când rezervorul de depozitare a secrețiilor este plin, acesta trebuie curățat pentru a preveni aspirarea reziduurilor în motor și deteriorarea produsului.

PARAMETRII PRODUSULUI	
Model produs	KA1001
Tensiune de operare	3,7V
Tensiune de încărcare	DC 5V 1A
Putere maximă	1,5W
Capacitate baterie	450 mAh
Greutate netă produs	150 g
Dimensiuni produs	L 207 x L 41 x H 49

SOLUȚIONAREA PROBLEMELOR ȘI DEPARANARE

Consultați secțiunea Soluționarea problemelor și deparanare dacă întâmpinați următoarele probleme. Dacă problema nu poate fi rezolvată, vă rugăm să contactați service-ul nostru post-vânzare.

PROBLEMĂ	SOLUȚIE
Lipsă aspirație	1. Verificați dacă vârful este instalat corect 2. Verificați dacă rezervorul de stocare a secreției este instalat corespunzător 3. Verificați dacă admisia nu este blocată 4. Verificați dacă inelul de etanșare nu a fost deteriorat
Aparatul nu pornește	Încărcați înainte de utilizare

PAȘI (D)

1. Așezați baza rezervorului de secreție pe corpul dispozitivului, rotiți în sensul acelor de ceasornic pentru a bloca, apoi instalați capacul de etanșare pe bază.
2. Introduceți capacul de protecție al cupei de secreție în corp și rotiți-l în sensul acelor de ceasornic pentru a bloca.
3. Selectați vârful dorit și montați-l pe rezervorul de secreție.
4. Apăsăți butonul de pornire pentru a porni produsul.
5. Setăți intensitatea de putere dorită a echipamentului.
6. Apăsăți butonul de redare a muzicii pentru a reda melodia. Această caracteristică este opțională. Frumusețea

muzicii distrage copilul și facilitează procesul de curățare.

7. Apăsăți butonul de aspirație pentru a activa funcția de aspirație.

8. Așezați vârful de aspirație în cavitatea nazală și curățați-l.

DETALII DE UTILIZARE (E)

1. Notă: Când curățați cavitatea nazală, dacă nivelul de secreție din rezervorul de secreție depășește jumătate din capacitatea sa, îndepărtați rezervorul și curățați-l înainte de utilizare ulterioară. În caz contrar, poate avea loc refluxare și va fi dificil de curățat.

2. Indicație: Folosiți apă clocotită sau abur pentru a dezinfecta vârful de aspirație și rezervorul de secreție. Acest lucru va evita infecțiile bacteriene. Nu folosiți cuptoare cu microunde pentru dezinfecție, puneți părțile detașabile în lavoar, temperatura apei nu trebuie să depășească 212°F.

3. Notă: Corpul produsului nu este impermeabil. Nu îl spălați cu apă, nu îl curățați sub influența temperaturii ridicate. În acest scop, utilizați o cârpă moale și umedă.

4. Indicație: După utilizare, curățați vârful de aspirație și rezervorul de secreție cu apă fierbinte pentru a preveni dezvoltarea bacteriilor.

Назальный аспиратор для детей

КОНСТРУКЦИЯ ИЗДЕЛИЯ

Корпус (А)

1. Корпус
2. Дисплей
3. Насадка
4. Резервуар для хранения выделений)
5. Индикатор питания
6. Сила всасывания
7. Включатель/выключатель
8. Кнопка управления всасыванием
9. Кнопка музыкального плеера
10. Кнопка всасывания
11. Динамик
12. USB-порт для зарядки
13. Вентиляционное отверстие (заднее)
14. Уплотнительное кольцо

Аксессуары (В)

1. Защитная крышка
2. Уплотнительная крышка
3. Основание
4. Резервуар для хранения выделений
5. USB-кабель для зарядки

Три сменные насадки (С)

1. плоская насадка
2. угловая насадка
3. насадка «калабаш»

ИНСТРУКЦИИ ПО БЕЗОПАСНОМУ ИСПОЛЬЗОВАНИЮ

- Этот прибор предназначен только для очистки носовой полости вашего ребенка и удаления выделений.
- Следите за тем, чтобы в насадку не попадали твердые предметы длиной более 3 мм.
- Не бросайте изделие, так как это может привести к его повреждению.
- Используйте принадлежности, поставляемые производителем, чтобы избежать повреждения устройства в результате несовместимости.
- Данное изделие не является игрушкой, поэтому храните его в безопасном месте, недоступном для детей.

МЕРЫ ПРЕДОСТОРОЖНОСТИ ПЕРЕД ИСПОЛЬЗОВАНИЕМ

- Рекомендуется стерилизовать всасывающую насадку и резервуар для хранения выделений перед использованием, например, в кипящей воде при температуре 212°F / 100°C в течение нескольких минут, а затем установить их на корпус оборудования. Для целей стерилизации не используйте устройства, генерирующие высокие температуры, например, микроволновые печи.
- Не погружайте весь прибор в жидкость.
- Убедитесь, что уплотнитель не поврежден и что все принадлежности в комплекте.
- Вымойте руки перед использованием изделия.

ХАРАКТЕРИСТИКИ

- Этот продукт – заводской новый очиститель носовой полости. Он мягкий, эффективный и легко чистится. Он используется для безопасной и комфортной очистки носа новорожденных, а также детей старшего возраста.
- Изделие имеет три уровня мощности всасывания, которые можно регулировать в зависимости от ваших потребностей.
- Продукт предлагает красивые мелодии, обеспечивая приятную атмосферу для ребенка во время очистки носовой полости.
- Резервуар и всасывающую насадку изготовлены из пищевых материалов. Они безопасны и гигиеничны, просты в обращении и обеспечивают легкую очистку носа вашего ребенка.

СПОСОБ ЗАЩИТЫ ПРОДУКТА

- Для очистки изделия используйте чистящие средства, такие как спирт или моющие средства.
- Насадку и чашу для выделений можно дезинфицировать кипятком или паром, но не в микроволновой печи.
- Корпус изделия не является водонепроницаемым. Не промывайте водой и не чистите при высоких температурах.
- Используйте мягкую и влажную ткань для протирания корпуса изделия.
- Не храните изделие под прямыми солнечными лучами или в условиях повышенной влажности.
- Не используйте агрессивные химикаты для очистки изделия.

РУКОВОДСТВО ПО ЭКСПЛУАТАЦИИ

- Включение/выключение: нажмите 7/ON для включения устройства; нажмите еще раз для выключения.

- Регулировка положения мощности: Нажмите кнопку 8 для регулировки интенсивности мощности; режимы 1-3 последовательны.
- Воспроизведение музыки: нажмите кнопку воспроизведения музыки 9, чтобы включить мелодию; нажмите еще раз, чтобы выключить ее.
- Кнопка всасывания: Нажмите кнопку всасывания 10, чтобы активировать функцию отсасывания для очистки носовой полости; нажмите еще раз, чтобы деактивировать функцию.
- Зарядка устройства: Используйте постоянный ток 5 В 1 А, подключите к USB-порту 12 для зарядки устройства.

ПРИМЕЧАНИЯ (ВНИМАТЕЛЬНО ПРОЧИТАЙТЕ ПЕРЕД ИСПОЛЬЗОВАНИЕМ)

- ▲ Во время использования убедитесь, что рот ребенка открыт и в носовой полости циркулирует воздух, чтобы избежать дискомфорта из-за вакуума.
- ▲ При использовании назального аспиратора не перекрывайте другую ноздрию, чтобы избежать отрицательного давления и дискомфорта.
- Очищайте изделие перед каждым использованием.
- ▲ Дезинфицируйте всасывающую насадку и контейнер для хранения выделений после использования во избежание перекрестного загрязнения.
- ▲ Не погружайте весь прибор в жидкость.
- ▲ Когда контейнер для хранения выделений полностью заполнен, его следует очистить, чтобы избежать попадания остатков в двигатель и повреждения изделия.

ПАРАМЕТРЫ ПРОДУКТА	
Модель продукта	KA1001
Рабочее напряжение	3,7 В
Напряжение зарядки	DC (постоянный ток) 5В 1А
Максимальная мощность	1,5 Вт
Емкость аккумулятора	450 мАч
Вес нетто продукта	150 г
Размеры изделия	Д 207 x Ш 41 x В 49

УСТРАНЕНИЕ ПРОБЛЕМ И НЕИСПРАВНОСТЕЙ

Если у вас возникли какие-либо из перечисленных ниже проблем, обратитесь к разделу устранения проблем и неисправностей. Если проблему решить не удастся, обратитесь в наш отдел послепродажного обслуживания.

ПРОБЛЕМА	РЕШЕНИЕ
Отсутствие всасывания	1. Проверьте правильность установки насадки 2. Убедитесь, что контейнер для хранения выделений установлен правильно 3. Проверьте, не заблокировано ли входное отверстие 4. Убедитесь, что уплотнительное кольцо не повреждено
Устройство не включается	Зарядите перед использованием

ШАГИ (D)

1. Вставьте основание резервуара для хранения выделений в корпус устройства, поверните по часовой стрелке для фиксации, затем установите уплотнительная крышка на основание.
2. Установите защитную крышку резервуара для хранения выделений в корпус и поверните по часовой стрелке, чтобы зафиксировать ее на месте.
3. Выберите нужную насадку и установите ее на резервуар для выделений.
4. Нажмите кнопку питания, чтобы запустить устройство.
5. Установите желаемую интенсивность мощности оборудования.
6. Нажмите кнопку воспроизведения музыки, чтобы включить мелодию. Эта функция является дополнительной. Красивая музыка отвлекает ребенка и облегчает процесс очищения.
7. Нажмите кнопку всасывания, чтобы запустить функцию всасывания.
8. Поместите всасывающую насадку в носовую полость и очистите ее.

ПОДРОБНЕЕ ОБ ИСПОЛЬЗОВАНИИ (E)

1. Внимание: Если во время очистки носовой полости уровень выделений в резервуаре для хранения выделений превышает половину его емкости, резервуар необходимо извлечь и очистить перед дальнейшим использованием. Несоблюдение этого требования приведет к обратному потоку и создаст трудности при очистке.
2. Совет: Используйте кипяток или пар для дезинфекции всасывающих насадок и контейнера для хранения выделений. Это позволит избежать бактериальных инфекций. Не используйте для дезинфекции микроволновую печь, поместите съемные части в посудомоечную машину, температура воды не должна превышать 212°F.
3. Внимание: корпус изделия не является водонепроницаемым. Не мойте его водой и не чистите при высоких температурах. Используйте для этих целей мягкую и влажную ткань.
4. Совет: После использования очистите всасывающую насадку и резервуар для хранения выделений горячей водой, чтобы избежать роста бактерий.

Nosová odsávačka pre deti

PRODUKTOVÁ ŠTRUKTÚRA

Telo (A)

1. Telo
2. Displej
3. Hroty
4. Nádrž na skladovanie sekkrétov
5. Indikátor napájania
6. Sací výkon
7. Vypínač
8. Tlačidlo nastavenia sania
9. Tlačidlo prehrávača hudby
10. Tlačidlo nasávania
11. Reproduktor
12. USB port na nabíjanie
13. Vetrací otvor (vzadu)
14. Tesniaci krúžok

Príslušenstvo (B)

1. Ochranný kryt
2. Tesniaci kryt
3. Základňa
4. Zásobník na sekkrét
5. USB nabíjací kábel

Tri vymeniteľné hroty (C)

1. plochý hrot
2. uhnutý hrot
3. hrot kalabasa

POKYNY NA BEZPEČNÉ POUŽÍVANIE

- Tento výrobok je určený len na čistenie nosovej dutiny dieťaťa a odstraňovanie hlienu.
- Dbajte na to, aby sa do hrotu nedostali žiadne tvrdé predmety dlhšie ako 3 mm.
- Výrobok nehádzte, pretože by sa mohol poškodiť.
- Používajte príslušenstvo dodané výrobcom, aby ste predišli poškodeniu zariadenia v dôsledku nekompatibility.
- Tento výrobok nie je hračka, preto ho uchovávajte na bezpečnom mieste mimo dosahu detí.

BEZPEČNOSTNÉ OPATRENIA PRED POUŽITÍM

- Odporúča sa sterilizovať saciu koncovku a zásobník na sekkrét pred použitím, napr. vo vriacej vode s teplotou 212 °F / 100 °C na niekoľko minút, a potom ich nainštalovať na telo zariadenia. Na detoxikačné účely nepoužívajte zariadenia s vysokou teplotou, ako sú

mikrovlnné rúry.

- Neponárajte celý výrobok do kvapaliny.
- Skontrolujte, či nie je poškodené tesnenie a či je kompletné príslušenstvo.
- Pred použitím výrobku si umyte ruky.

VLASTNOSTI

- Tento produkt je úplne nový prístroj na čistenie nosa. Je mäkký, účinný a ľahko sa čistí. Používa sa na bezpečné a pohodlné čistenie nosa u novorodencov a starších detí.
- Produkt má tri úrovne sacieho výkonu, ktoré je možné nastaviť podľa vašich potrieb.
- Prípravok ponúka krásne melódie, ktoré dodávajú bábätku príjemnú atmosféru pri čistení nosnej dutiny.
- Nádoba a sacia hubica sú vyrobené z materiálov schválených pre styk s potravinami. Sú bezpečné a hygienické, ľahko sa používajú a ľahko udržiavajú nos vášho dieťaťa čistý.

SPÔSOB ZABEZPEČENIA PRODUKTU

- Na čistenie produktu používajte čistiace prostriedky ako alkohol alebo čistiace prostriedky.
- Prísavku a nádobku na uchovávanie sekreту je možné dezinfikovať vriacou vodou alebo parou, nie však v mikrovlnnej rúre.
- Telo produktu nie je vodotesné. Neumývajte vodou, nečistite pod vplyvom vysokej teploty.
- Na utieranie tela produktu použite mäkkú vlhkú handričku.
- Výrobok neskladujte na priamom slnku alebo vo vlhku.
- Na čistenie produktu nepoužívajte korozívne chemikálie.

POUŽÍVATEĽSKÁ PRÍRUČKA

1. Zapn./vypn.: Stlačením tlačidla 7/ON zapnete zariadenie; opätovným stlačením ho vypnete.
2. Nastavenie polohy výkonu: Stlačte tlačidlo 8 pre nastavenie intenzity výkonu; režimy 1-3 sa vyskytujú postupne.
3. Prehrávanie hudby: Stlačením tlačidla prehrávanie hudby 9 spustí prehrávanie melódie; opätovným stlačením ho vypnete.
4. Tlačidlo odsávania: Stlačením tlačidla odsávania 10 aktivujete funkciu odsávania na čistenie nosovej dutiny; opätovným stlačením funkciu deaktivujete.
5. Nabíjanie zariadenia: Pomocou DC 5V 1A pripojte k USB nabíjaciemu portu 12 na nabíjanie zariadenia.

UPOZORNENIE (PRED POUŽITÍM SI POZORNE PREČÍTAJTE)

▲ Počas používania sa uistite, že dieťa má otvorené ústa a cirkuláciu vzduchu v nosovej dutine, aby ste sa vyhli nepríjemným pocitom v dôsledku podtlaku.

▲ Pri používaní nosovej odsávačky neupchávajte druhú nosovú dierku, vyhnite sa tak podtlaku a nepohodliu.

▲ Pred každým použitím výrobok vyčistite.

▲ Po použití dezinfikujte sáciu koncovku a nádržku na sekrét, aby ste predišli krížovej kontaminácii.

▲ Neponárajte celý výrobok do kvapaliny.

▲ Keď je zásobník na sekrét plný, mal by sa vyčistiť, aby sa zabránilo nasatiu zvyškov do motora a poškodeniu produktu.

PARAMETRE VÝROBKU	
Produktový model	KA1001
Prevádzkové napätie	3,7V
Nabíjacie napätie	DC 5V 1A
Maximálny výkon	1,5W
Kapacita batérie	450 mAh
Čistá hmotnosť produktu	150 g
Rozmery výrobku	D 207 x Š 41 x V 49

RIEŠENIE PROBLÉMOV A ODSTRANOVANIE PORÚCH

Ak sa stretnete s nasledujúcimi problémami, pozrite si časť Riešenie problémov a odstraňovanie porúch. Ak sa problém nedá vyriešiť, kontaktujte náš popredajný servis.

PROBLÉM	RIEŠENIE
Žiadne odsávanie	1. Skontrolujte, či je hrot správne nainštalovaný 2. Skontrolujte, či je zásobník na sekrét správne nainštalovaný 3. Skontrolujte, či nie je zablokovaný prívod 4. Skontrolujte, či nie je poškodený tesniaci krúžok
Prístroj sa nezapína	Pred použitím nabite

KROKY (D)

1. Umiestnite základňu zásobníka na sekrét do tela zariadenia, otočte v smere hodinových ručičiek, aby ste zaistili, a potom na základňu nainštalujte tesniaci kryt.
2. Vložte ochranný kryt zásobníka na sekrét do tela a otočte ho v smere hodinových ručičiek, aby ste ho zaistili.
3. Vyberte požadovaný hrot a nasadte ho na zásobník na sekrét.
4. Stlačením tlačidla napájania spustíte produkt.
5. Nastavte požadovanú intenzitu výkonu zariadenia.
6. Stlačením tlačidla prehrávania hudby spustíte prehrávanie melódie. Táto funkcia je voliteľná. Krása hudby rozptyľuje dieťa a uľahčuje proces čistenia.
7. Stlačením tlačidla odsávania aktivujete funkciu odsáva-

nia.

8. Umiestnite odsávaciu koncovku do nosovej dutiny a vyčistite ju.

PODROBNOSTI O POUŽITÍ (E)

1. Poznámka: Ak pri čistení nosovej dutiny hladina sekrétu v nádržke na sekrét presiahne polovicu jej kapacity, nádržku vyberte a pred ďalším použitím vyčistite. V opačnom prípade dôjde k spätnému toku a bude ťažké ho vyčistiť.

2. Tip: Na dezinfekciu sacích koncoviek a zásobníka na sekrét použite vriacu vodu alebo paru. Vyhnite sa tak bakteriálnym infekciám. Na dezinfekciu nepoužívajte mikrovlnné rúry, odnímateľné časti umiestnite do drezu, teplota vody nesmie prekročiť 212°F.

3. Poznámka: Telo produktu nie je vodotesné. Neumývajte ho vodou, nečistite pod vplyvom vysokej teploty. Na tento účel použite mäkkú a vlhkú handričku.

4. Tip: Po použití vyčistite sáciu koncovku a zásobník na sekrét horúcou vodou, aby ste zabránili rastu baktérií.

Назальний аспіратор для дітей

КОНСТРУКЦІЯ ВИРОБУ

Корпус (А)

1. Корпус
2. Дисплей
3. Насадка
4. Резервуар для зберігання виділень
5. Індикатор живлення
6. Сила всмоктування
7. Вмикач/вимикач
8. Кнопка управління всмоктуванням
9. Кнопка музичного плеєра
10. Кнопка всмоктування
11. Динамік
12. USB-порт для зарядки
13. Вентиляційний отвір (задній)
14. Ущільнювальне кільце

Аксесуари (В)

1. Захисна кришка
2. Ущільнювальна кришка
3. Основа
4. Резервуар для зберігання виділень
5. USB-кабель для зарядки

Три змінні насадки (С)

1. плоска насадка
2. кутова насадка
3. насадка „калабаш”

ІНСТРУКЦІЇ З БЕЗПЕЧНОГО ВИКОРИСТАННЯ

- Цей прилад призначений тільки для очищення носової порожнини вашої дитини і видалення виділень.
- Слідкуйте за тим, щоб у насадку не потрапляли тверді предмети довжиною понад 3 мм.
- Не кидайте виріб, оскільки це може призвести до його пошкодження.
- Використовуйте приладдя, що постачається виробником, щоб уникнути пошкодження пристрою внаслідок несумісності.
- Цей виріб не є іграшкою, тому зберігайте його в безпечному місці, недоступному для дітей.

ЗАПОБІЖНІ ЗАХОДИ ПЕРЕД ВИКОРИСТАННЯМ

- Рекомендується стерилізувати всмоктувальну насадку і резервуар для зберігання виділень перед використанням, наприклад, у киплячій воді при

температурі 212°F / 100°C протягом декількох хвилин, а потім встановити їх на корпус обладнання. Для цілей стерилізації не використовуйте пристрої, що генерують високої температури, наприклад, мікрохвильові печі.

- Не занурюйте весь прилад у рідину.
- Переконайтеся, що ущільнювач не пошкоджений і що все приладдя в комплекті.
- Вимийте руки перед використанням виробу.

ХАРАКТЕРИСТИКИ

- Цей продукт - заводський новий очищувач носової порожнини. Він м'який, ефективний і легко чиститься. Він використовується для безпечного і комфортного очищення носа новонароджених, а також дітей старшого віку.
- Виріб має три рівні потужності всмоктування, які можна регулювати залежно від ваших потреб.
- Продукт пропонує красиві мелодії, забезпечуючи приємну атмосферу для дитини під час очищення носової порожнини.
- Резервуар і всмоктувальна насадка виготовлені з харчових матеріалів. Вони безпечні та гігієнічні, прості у використанні та забезпечують легке очищення носа вашої дитини.

СПОСІБ ЗАХИСТУ ПРОДУКТУ

- Для очищення виробу використовуйте засоби для чищення, такі як спирт або мийні засоби.
- Насадку і контейнер для виділень можна дезінфікувати окропом або паром, але не в мікрохвильовій печі.
- Корпус виробу не є водонепроникним. Не промивайте водою і не чистіть за високих температур.
- Використовуйте м'яку та вологу тканину для протирання корпусу виробу.
- Не зберігайте виріб під прямими сонячними променями або в умовах підвищеної вологості.
- Не використовуйте агресивні хімікати для очищення виробу.

КЕРІВНИЦТВО З ЕКСПЛУАТАЦІЇ

- Увімкнення/вимкнення: натисніть 7/ON для увімкнення пристрою; натисніть ще раз для вимкнення.
- Регулювання положення потужності: Натисніть кнопку 8 для регулювання інтенсивності потужності; режими 1-3 послідовні.
- Відтворення музики: натисніть кнопку відтворення музики 9, щоб увімкнути мелодію; натисніть ще раз,

щоб вимкнути її.

- Кнопка всмоктування: Натисніть кнопку всмоктування 10, щоб активувати функцію всмоктування для очищення носової порожнини; натисніть ще раз, щоб деактивувати функцію.
- Заряджання пристрою: Використовуйте постійний струм 5 В 1 А, під'єднайте до USB-порту 12 для заряджання пристрою.

ПРИМІТКИ (УВАЖНО ПРОЧИТАЙТЕ ПЕРЕД ВИКОРИСТАННЯМ)

▲ Під час використання переконайтеся, що рот дитини відкритий і в носовій порожнині циркулює повітря, щоб уникнути дискомфорту через вакуум.

▲ Під час використання назального аспіратора не перекривайте іншу ніздрю, щоб уникнути негативного тиску та дискомфорту.

Очищайте виріб перед кожним використанням.

▲ Дезинфікуйте всмоктувальну насадку і контейнер для зберігання виділень після використання, щоб уникнути перехресного забруднення.

▲ Не занурюйте весь прилад у рідину.

▲ Коли контейнер для зберігання виділень повністю заповнений, його слід очистити, щоб уникнути потрапляння залишків у двигун і пошкодження виробу.

ПАРАМЕТРИ ПРОДУКТУ	
Модель продукту	KA1001
Робоча напруга	3,7 В
Напруга зарядки	DC (постійний струм) 5В 1А
Максимальна потужність	1,5 Вт
Ємність акумулятора	450 мАг
Вага нетто продукту	150 г
Розміри виробу	Д 207 x Ш 41 x В 49

УСУНЕННЯ ПРОБЛЕМ І НЕСПРАВНОСТЕЙ

- Якщо у вас виникли будь-які з перерахованих нижче проблем, зверніться до розділу усунення проблем і несправностей. Якщо проблему вирішити не вдається, зверніться до нашого відділу післяпродажного обслуговування.

ПРОБЛЕМА	ВИРІШЕННЯ
Відсутність смоктування	1. Перевірте правильність установки насадки 2. Переконайтеся, що контейнер для зберігання виділень встановлено правильно 3. Перевірте, чи не заблоковано вхідний отвір 4. Переконайтеся, що кільце ущільнювача не пошкоджено
Пристрій не вмикається	Зарядіть перед використанням

КРОКИ (D)

1. Вставте основу резервуара для зберігання виділень в корпус пристрою, поверніть за годинниковою стрілкою для фіксації, потім встановіть ущільнювальну кришку на основу.

2. Встановіть захисну кришку резервуара для зберігання виділень у корпус і поверніть за годинниковою стрілкою, щоб зафіксувати її на місці.

3. Виберіть потрібну насадку і встановіть її на резервуар для виділень.

4. Натисніть кнопку живлення, щоб запустити пристрій.

5. Встановіть бажану інтенсивність потужності обладнання.

6. Натисніть кнопку відтворення музики, щоб увімкнути мелодію. Ця функція є додатковою. Гарна музика відволікає дитину та полегшує процес очищення.

7. Натисніть кнопку всмоктування, щоб запустити функцію всмоктування.

8. Помістіть всмоктувальну насадку в носову порожнину й очистіть її.

ДЕТАЛЬніше ПРО ВИКОРИСТАННЯ (E)

1. Увага: Якщо під час очищення носової порожнини рівень виділень у резервуарі для зберігання виділень перевищує половину його місткості, резервуар необхідно витягти й очистити перед подальшим використанням. Недотримання цієї вимоги призведе до зворотного потоку і створить труднощі під час очищення.

2. Порада: Використовуйте окріп або пар для дезінфекції всмоктувальних насадок і контейнера для зберігання виділень. Це дасть змогу уникнути бактеріальних інфекцій. Не використовуйте для дезінфекції мікрохвильову піч, помістіть знімні частини в посудомийну машину, температура води не повинна перевищувати 212°F.

3. Увага: корпус виробу не є водонепроникним. Не мийте його водою і не чистіть за високих температур. Використовуйте для цих цілей м'яку і вологу тканину.

4. Порада: Після використання очистіть всмоктувальну насадку і резервуар для зберігання виділень гарячою водою, щоб уникнути зростання бактерій.



GB DISPOSAL: Do not dispose this product as unsorted municipal waste. Collection of such waste separately for special treatment is necessary.

PL UTYLIZACJA: Urządzenia nie wolno wyrzucać wraz z odpadami municypalnymi. Wymagana jest zbiórka odpadów w celu utylizacji w specjalny sposób.

BG ИЗХВЪРЛЯНЕ: Не изхвърляйте уреда с битовите отпадъци. Изхвърляйте отделно с цел специално третиране.

CZ LIKVIDACE: Zařízení se nesmí vyhazovat s komunálním odpadem. Požaduje se sběr odpadu speciálním způsobem za účelem jeho likvidaci.

DE ENTSORGUNG: Um die Umwelt zu schützen, recyceln Sie die Batterie bitte gemäß den örtlichen Vorschriften

EE UTILISEERIMINE Seadet ei tohi koos olmejäätmetega ära visata. Nõutav jäätmekäitlus erivisil utiliseerimiseks.

RO ELIMINARE: Dispozitivul nu este voie să îl eliminați împreună cu deșeurile municipale. Este necesară colectarea deșeurilor pentru o eliminare specială.

RU УТИЛИЗАЦИЯ: Прибор нельзя выкидывать с бытовым мусором. Следует сдать его специализированной организации по утилизации отходов.

SK LIKVIDÁCIA: Zariadenie sa nesmie vyhadzovať do komunálneho odpadu. Je potrebný zber odpadu špeciálnym spôsobom s cieľom jeho likvidácie.

UA УТИЛІЗАЦІЯ: Прилад не можна викидати з побутовим сміттям. Слід здати його у спеціалізовану організацію з утилізації

Producer:
Babyono
Kowalewicka 13
60-002 Poznań
Poland

Customer service:
+48 61 83 90 520
info@babyono.pl
babyono.com
Made in PRC