



Specifications are subject to change without notice  
© 2025 Koninklijke Philips N.V.  
All rights reserved.



## English

### Overview

- Display panel
- Heating plates
- Power on/off button
- Temperature wheel
- Hanging loop
- Closing lock
- Heating mat

### Before use

- Select your desired setting according to your hair type. Please refer to the below table. Always select a lower setting when you use the straightener for the first time.

Hair Type	Temperature Range
Thick, coarse, curly, hard-to-straighten	210-230°C
Normal, medium-textured or softly waved	180-200°C
Fine, pale, blonde, bleached or color-treated	170°C or below

#### Tips to create better curls:

- Take smaller strands of hair for better results.
- Use hand to flip hair tips over straightener after turning.
- Hold the tip of straightener for better control in turning and pulling through.
- Gently relax the grip on the handle as you pull your hair through.

- Note:**
  - The ion function is activated when the appliance is switched on, providing additional shine and reduces frizz. You may smell a special odor and hear a sizzling noise. It is common because they are caused by the ion generator.
  - Do not insert the appliance into the pouch while it is still hot.
  - The appliance is equipped with an auto-shut off function. After 30 minutes, the appliance switches off automatically.

## Dansk

### Oversigt

- Visningspanel
- Varmeplader
- Til/fra
- Temperaturknap
- Ophængningskrog
- Låsefunktion
- Varmematte

### Før brug

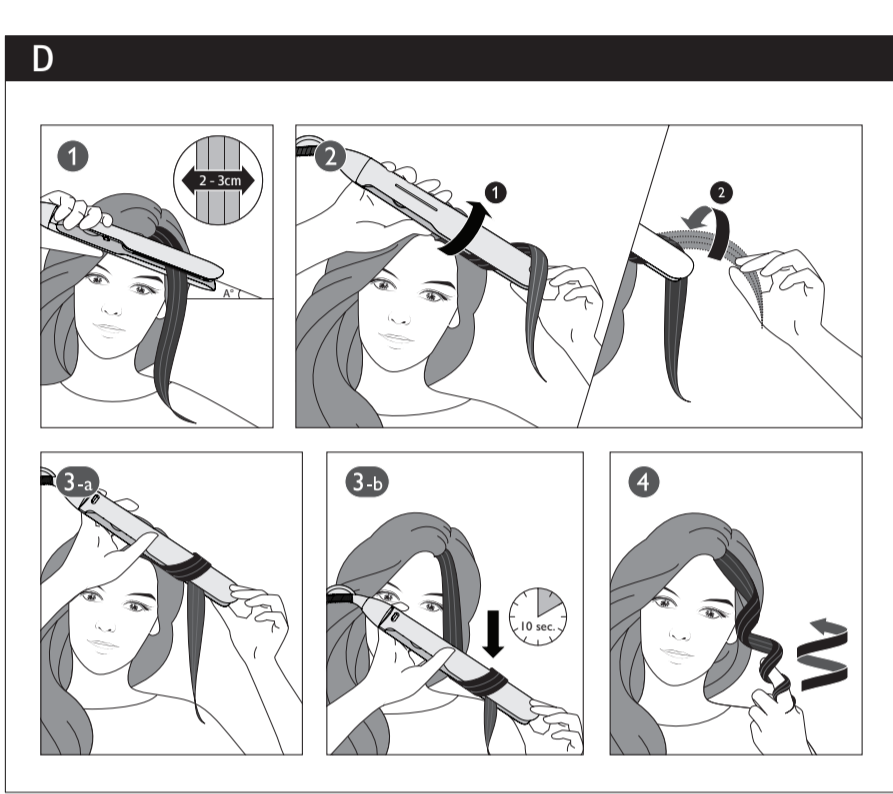
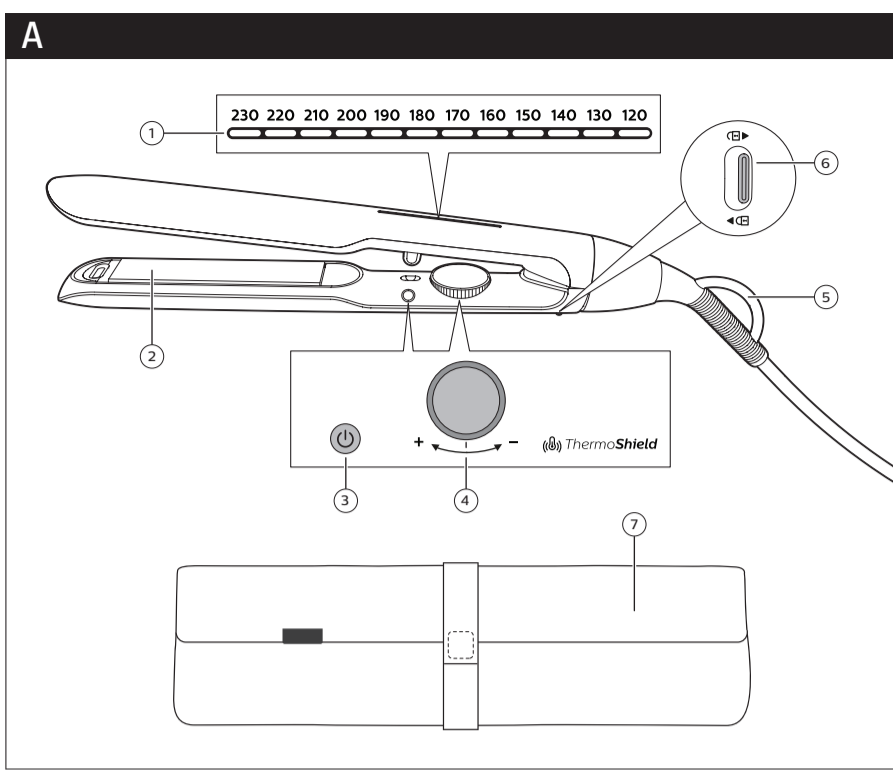
- Vælg den ønskede indstilling efter hårtype. Se venligst nedenstående tabel. Vælg altid en lavere temperatur, når du anvender glattejernet første gang.

Hårtpe	Temperaturområde
Kraftigt, genstridigt, krøllet, svært at glatte	210-230 <span> </span> °C
Fint, almindeligt eller let krøllet hår	180-200 <span> </span> °C
Fint, lyst, blondt, afbleget eller farvet hår	170 <span> </span> °C eller derunder

#### Tip til at lave bedre krøller:

- Tag mindre hårløkker for at opnå bedre resultater.
- Brug hånden til at vende hårspidserne mod glattejernet, når du har drejet det.
- Hold på en spids af glattejernet for at få bedre kontrol ved drejning og gennetrækning.
- Slip langsomt grebet om håndtaget, mens du trækker håret igennem.

- Ion-funktionen aktiveres, når apparatet tændes, og giver yderligere glans og reducerer krusning. Du vil måske bemærke en særlig lugt og høre en hvislende lyd. Det er helt almindeligt, og skyldes ion-generatoren.**
- Sæt ikke apparatet i etuiet, mens det stadig er varmt.**
- Apparatet har en automatisk sikkerhedsafbryder. Efter 30 minutter slukker apparatet automatisk.**



## Deutsch

### Überblick

- Display
- Heizplatten
- Ein-/Ausschalter
- Temperaturregler
- Aufhängeöse
- Verriegelung
- Heizmatte

### Vor dem Gebrauch

- Wählen Sie die gewünschte Einstellung entsprechend Ihrem Haartyp aus. Weitere Informationen finden Sie in der nachstehenden Tabelle. Wählen Sie beim ersten Gebrauch des Haarglätters immer eine niedrige Temperaturstufe.

Haartyp	Temperaturbereich
Dicht, struppig, lockig, schwer zu glätten	210 bis 230 <span> </span> °C
Normal, mittlere Struktur oder leicht gewellt	180 bis 200 <span> </span> °C
Fein, hell, blond, gebleicht oder gefärbt	170 <span> </span> °C oder weniger

#### Tips für bessere Locken:

- Mit kleineren Haarsträhnen erzielen Sie bessere Ergebnisse.
- Legen Sie nach dem Drehen die Haarspitzen per Hand über den Haarglätter.
- Halten Sie den Haarglätter an der Spitze fest, um mehr Kontrolle beim Drehen und Durchziehen zu haben.
- Lockern Sie Ihren Griff, wenn Sie die Haare durchziehen.

#### Hinweis:

- Die Ionisierungsfunktion wird aktiviert, sobald das Gerät eingeschaltet ist. Sie verleiht Ihrem Haar mehr Glanz und sorgt dafür, dass Ihr Haar leichter kämmbaar ist. Möglicherweise können Sie einen speziellen Geruch oder ein zischendes Geräusch wahrnehmen. Dies ist völlig normal und wird durch die Ionenerzeugung ausgelöst.**
- Legen Sie das Gerät nicht in die Tasche, solange es noch heiß ist.
- Das Gerät ist mit einer automatischen Abschaltung ausgestattet. Nach 30 Minuten schaltet sich das Gerät automatisch aus.

## Ελληνικά

### Επισκόπηση

- Οθόνι
- Πλάκες
- Κομπί ενεργοποίησης/ απενεργοποίησης
- Ροδάκι ρύθμισης θερμοκρασίας
- Κρίκος για κρέμασμα
- Κλειδίωμα πλάκων
- Επιφάνεια θέρμανσης

### Πριν από τη χρήση

- Επιλέξτε την επιθυμητή ρύθμιση σύμφωνα με τον τύπο των μαλλιών σας. Ανατρέξτε στον παρακάτω πίνακα. Αν χρησιμοποιείτε τον ιωνητή μαλλιών για πρώτη φορά, χρησιμοποιήστε μια χαμηλότερη ρύθμιση.

Τύπος μαλλιών	Εύρος θερμοκρασίας
Μαλλιά με χοντρή τρίχα, κατσάρá ή δύσκολα στο ίσιωμα	210-230°C
Μαλλιά με κανονική ή μέτρια τρίχα ή μαλλιά ελαφρώς σπασιά	180-200°C
Λεπτά, θαμπά μαλλιά, ξανθά μαλλιά, μαλλιά με ντεκαπόζ ή βαμμένα	170°C ή παρακάτω

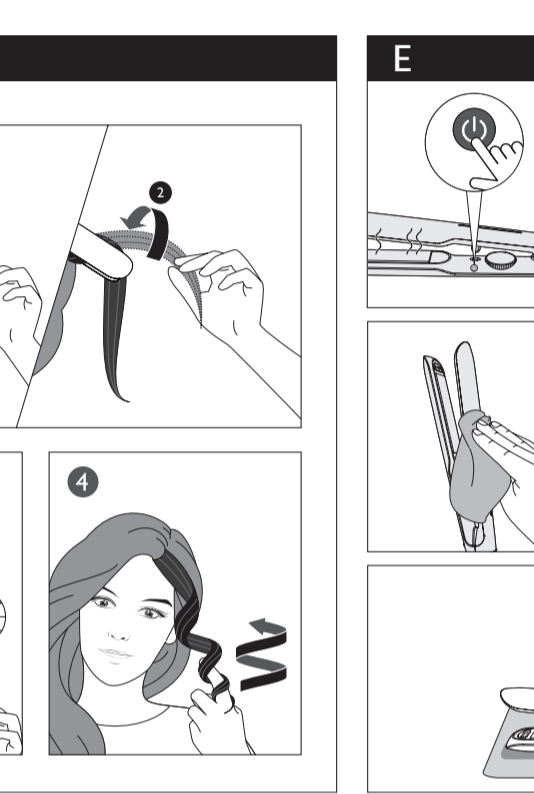
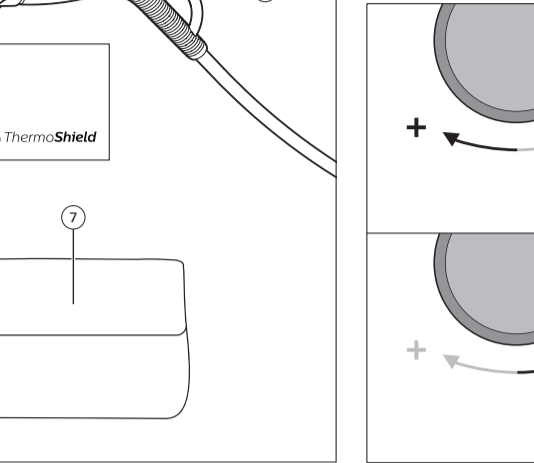
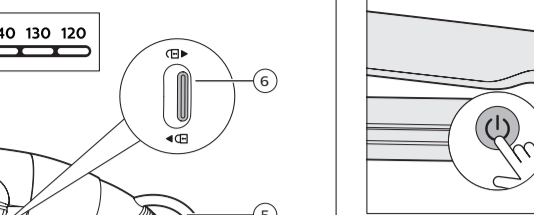
#### Συμβουλές για πιο όμορφες μπούκλες:

- Πιάτε μικρότερες τούφες μαλλιών για καλύτερα αποτελέσματα.
- Με το χέρι, σιπλώστε τις άκρες των μαλλιών πάνω από τον ιωνητή μετά το γύρισμα.
- Κρατήστε την άκρη του ιωνητή για καλύτερο έλεγχο στο γύρισμα και στο τράβηγμα.
- Χαλαρώστε ελαφρώς το κράτημα της λαβής όσο τραβείτε τον ιωνητή μαλλιών προς τα κάτω.

#### Σημειώσεις:

- Η λειτουργία ιόντων ενεργοποιείται μόλις ενεργοποιηθεί και ο συσκευή, χαρίζοντας περισσότερη λάμψη και μειώνοντας το φριζάρισμα. Ενδέχεται να μυρίσετε μια χαρακτηριστική μυρωδιά και να ακούσετε ένα σφυρηχτό ήχο. Είναι φυσιολογικό, καθώς προκαλείται από τη γεννήτρια ιόντων.
- Μην αποθεύετε τη συσκευή μέσα στη θήκη όταν είναι ακόμα ζεστή.
- Η συσκευή διαθέτει λειτουργία αυτόματης απενεργοποίησης. Μετά από 30 λεπτά, η συσκευή απενεργοποιείται αυτόματα.

## Español



## Vista general

- Panel de visualización
- Placas de calentamiento
- Botón de encendido/apagado
- Rueda de ajuste de temperatura
- Anilla para colgar
- Mecanismo de cierre
- Alfombrilla resistente al calor

### Antes de usar el aparato

- Seleccione la posición que desee según su tipo de pelo. Consulte la siguiente tabla. Seleccione siempre una posición de temperatura más baja cuando utilice la plancha por primera vez.

Tipo de cabello	Rango de temperatura
Grueso, rizado o difícil de alisar	210-230 <span> </span> °C
Normal, fino, de textura media o ligeramente ondulado	180-200 <span> </span> °C
Fino, claro, rubio, decolorado o teñido	170 <span> </span> °C o menos

- Consejos para crear mejores rizos:**
  - Tome mechones más pequeños para obtener los mejores resultados.
  - Utilice la mano para dar la vuelta a las puntas del pelo sobre la plancha después de girarla.
  - Sujete la punta de la plancha de pelo para tener un mejor control al girar y tirar.
  - Suelte suavemente el agarre del mango mientras pasa el pelo.

#### Note:

- La función de iones que proporciona un brillo adicional y reduce el enroscado, se activa cuando el aparato está encendido. Es posible que se desprenda un olor característico y que se oiga un chisporroteo. Esto es habitual y se debe al generador de iones.
- No introduzca el aparato en la funda mientras aún esté caliente.
- El aparato está equipado con una función de apagado automático. Después de 30 minutos, el aparato se apaga automáticamente.

Plancha de pelo; Clase de aislamiento II

## Suomi

### Yleiskuvaus

- Näyttö
- Lämpölevyt
- Virtakytkin
- Lämpötilakieikko
- Ripustuslenkki
- Lukitsin
- Lämpömatto

### Ennen käyttöä

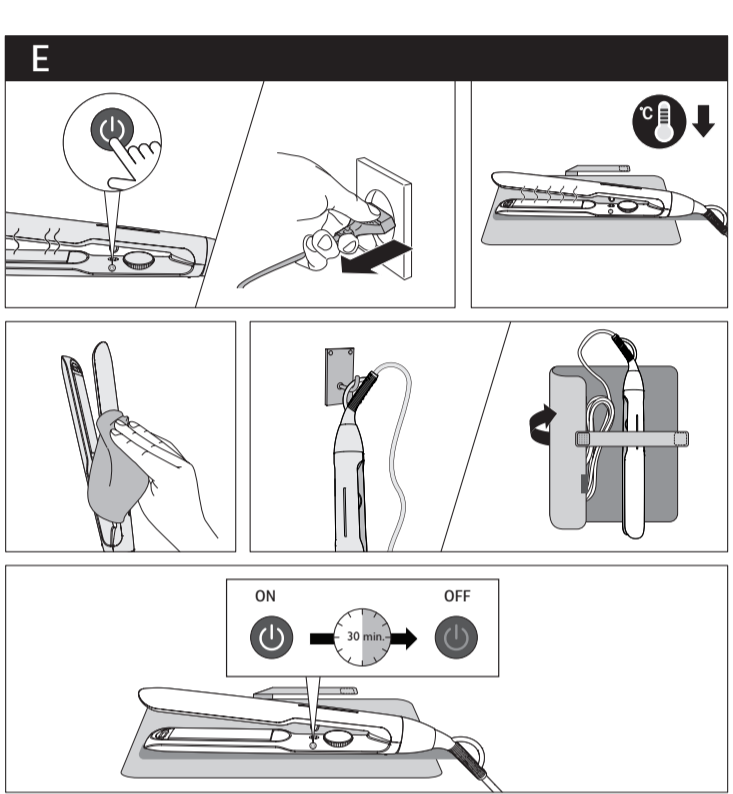
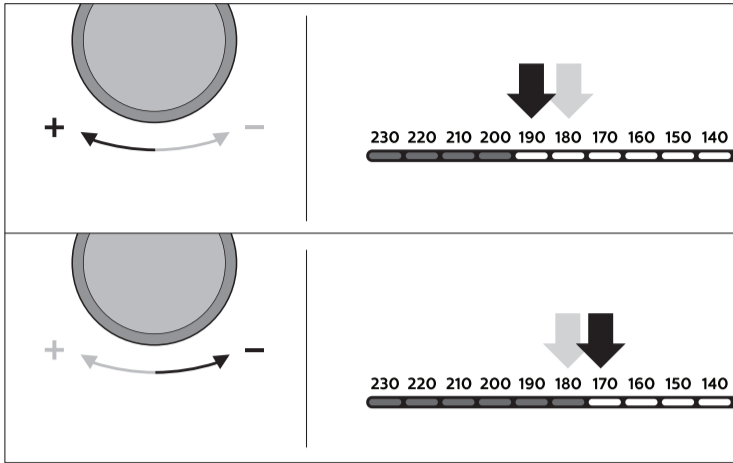
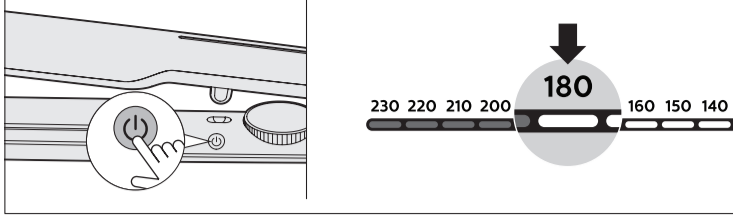
- Valitse haluamasi asetus hiustyyppiin mukaan. Lisätietoja on ohjeissa taulukossa. Valitse aina matala asetus, kun käytät suorstinta ensimmäistä kertaa.

Hiustyyppi	Lämpötila-alue
Paksut, karkeat, kiharat, vaikeasti suorstettavat	210–230°C
Normaali, keskitiiveht, pehmeästi kihartuvat	180–200°C
Hennot, vaaleat, vaalenettut tai värjätyt	170°C tai vähemmän

#### Vinkkejä onnistuneisiin kiharoihin:

- Säätä parempaa tuloksia ohuemmilla hiussuortuilla.
  - Käännä hiusten latvoja käden avulla suorstinta kohti kääntämisen jälkeen.
  - Voit kääntää ja vetää hiuksia hallitummin pitämällä kiinni suoristusaudan kärjestä.
  - Vapautta puristusotettasi kahvasta kevyesti, kun vedät hiuksia lämpölevyjen välissä.
- Huomautus:**
- Ionitoiminto on käytössä, kun laite on käynnistetään. Toiminto lisää kiiltoa ja vähentää porroisyyttä. Käsitelystä saattaa tulla hajua tai sähisevä ääni. Se on normaalia ja johtuu ionisaattorista.
  - Älä laita laitteita pussiin, kun laite on vielä kuuma.
  - Laitteessa on automaattinen virrankatkaisutoiminto. Laitteen virta katkeaa automaattisesti 30 minuutin kuluttua.

## B



## Français

### Présentation

- Afficheur
- Plaques chauffantes
- bouton marche/arrêt
- Réglage de la température
- Anneau de suspension
- Verrouillage des plaques
- Tapis chauffant

### Avant utilisation

- Sélectionnez le réglage de votre choix, en fonction de votre type de cheveux. Reportez-vous au tableau ci-dessous. Sélectionnez toujours un réglage moins élevé lors de la première utilisation.

Type de cheveux	Plage de températures
Épais, frisés ou difficiles à lisser	210-230 <span> </span> °C
Normal, de texture moyenne ou légèrement ondulés	180-200 <span> </span> °C
Fins, clairs, blonds, décolorés ou teints	170 <span> </span> °C ou moins

#### Conseils pour créer de plus belles boucles :

- Prenez de petites mèches de cheveux pour des résultats optimaux.
- Faites passer votre mèche de cheveux à la main par-dessus le lisseur lorsque vous le tournez.
- Tenez le bout du lisseur pour mieux maîtriser vos gestes lorsque vous le tournez ou que vous le déplacez.
- Desserrez doucement la poignée au passage des cheveux.

#### Remarque :

- La fonction ionisante est activée lors de la mise sous tension de l'appareil. Elle offre une brillance supplémentaire et réduit les frisoties. Il est possible que vous sentiez une odeur particulière et entendiez un crissement. Ce phénomène est normal et est causé par le diffuseur d'ions.
- N'insérez pas l'appareil dans la pochette tant qu'il est chaud.
- L'appareil est équipé d'une fonction d'arrêt automatique. Au bout de 30 minutes, l'appareil s'éteint automatiquement.

## Indonesia

### Tinjauan Umum

- Panel layar
- Pelat pemanas
- Tombol daya
- Putaran suhu
- Lubang gantungan
- Kunci penutup
- Tikar penghangat

### Sebelum menggunakan

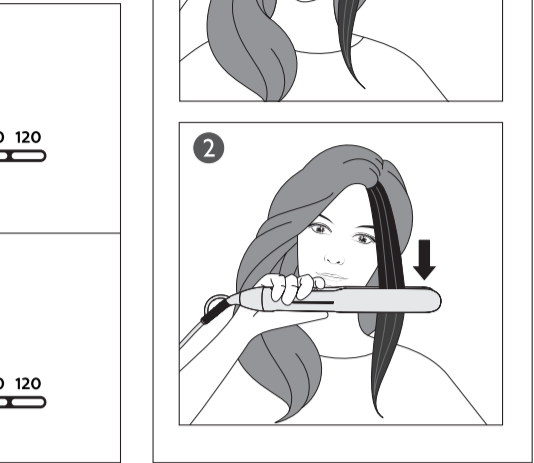
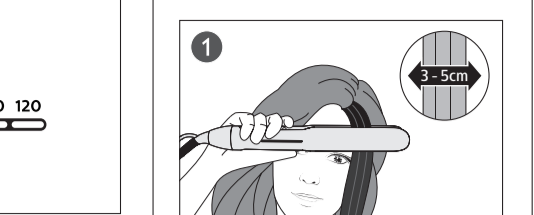
- Pilih pengaturan yang diinginkan sesuai jenis rambut Anda. Lihat tabel di bawah. Pilihlah selalu setelah lebih rendah bila Anda menggunakan pelurus untuk pertama kali.

Jenis Rambut	Kisaran Suhu
Tebal, kasar, kering, sulit diluruskan	210-230°C
Normal, bertekstur sedang, atau berombak halus	180-200°C
Halus, pucat, pirang, diputihkan (bleached), atau diwarnai	170°C atau di bawahnya

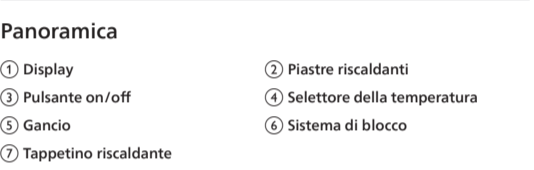
#### Tips untuk menciptakan keriting yang lebih baik:

- Ambil untaiun rambut yang lebih sedikit untuk hasil yang lebih baik.
  - Gunakan tangan untuk membalik ujung rambut setelah diputar.
  - Pegang ujung pelurus untuk kontrol yang lebih baik ketika memutar dan menarik.
  - Perlahan longgarkan pegangan pada gagang sambil menarik rambut.
- Catatan:**
- Fungsi ion diaktifkan bila alat dinyalakan. Fungsi ini memberikan kemilau tambahan dan mengurangi keriting. Anda mungkin mencium bau aneh dan mendengar bunyi desisan. Wajar saja karena ini disebabkan oleh generator ion.
  - Jangan masukkan alat ke dalam kantong saat masih panas.
  - Alat ini dilengkapi dengan fungsi mati otomatis. Setelah 30 menit, alat akan mati secara otomatis.

## C



## Italiano



## Panoramica

- Display
- Piastre riscaldanti
- Pulsante on/off
- Selettore della temperatura
- Gancio
- Sistema di blocco
- Tappetino riscaldante

### Prima dell'uso

- Selezionare l'impostazione desiderata a seconda del tipo di capelli. Fare riferimento alla seguente tabella. Quando si utilizza la piastra per la prima volta, selezionare una temperatura più bassa.

Tipo di capelli	Intervallo di temperatura
Spessi, ispidi, ricci, difficili da lisciare	210-230 <span> </span> °C
Normali, consistenza media, leggermente mossi	180-200 <span> </span> °C
Sottili, chiari, biondi, decolorati o tinti	170 <span> </span> °C o inferiore

#### Suggerimenti per creare ricci più belli:

- Per risultati migliori, prendere ciocche di capelli più piccole.
- Usare la mano per capovolgere le punte dei capelli sulla piastra dopo la rotazione.
- Tenere la punta della piastra per capelli per un migliore controllo durante la rotazione e il tiraggio.
- Allentare delicatamente la presa sull'impugnatura durante il tiraggio dei capelli.

#### Note:

- La funzione di ionizzazione è attivata quando l'apparecchio è acceso e fornisce ulteriore lucentezza ai capelli oltre a ridurre l'effetto crespo. Si potrebbe percepire un odore particolare e sentire uno strigolio. È un fenomeno comune causato dal generatore di ioni.
- Non inserire l'apparecchio nella custodia quando è ancora caldo.
- L'apparecchio dispone della funzione di spegnimento automatico. Dopo 30 minuti, l'apparecchio si spegne automaticamente.

## Nederlands

## Oversicht

- Display
- Opwarmplaten
- Aan/uit-knop
- Temperatuurstelwielje
- Ophanglus
- Vergrendelslot
- Verwarmende mat

### Voerfaandaan gebruik

- Kies de gewenste stand op basis van uw haartype. Raadpleeg de onderstaande tabel. Kies altijd een lagere temperatuurstand wanneer u de straightener voor het eerst gebruikt.

Haartype	Temperatuurbereik
Dik, stug, krullend, moeilijk te ontkrullen	210-230°C
Normaal, licht krullend of golvend	180-200°C
Fijn, lichtgeit, blond, geblondeerd of gekleurd	170°C of lager

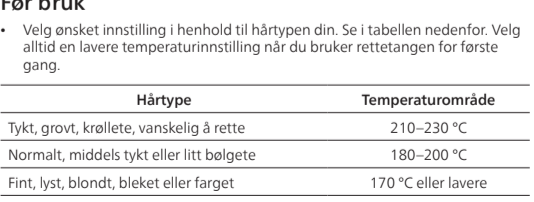
#### Tips om uw haar beter te krullen:

- Neem kleinere haarlokken voor betere resultaten.
- Gebruik uw hand om de haarpunten over de straightener heen te draaien nadat u de straightener hebt rondgedraaid.
- Houd het uiteinde van de stijltang vast voor een betere controle bij het draaien en doortrekken.
- Houd het handvat ontspannen vast terwijl u de straightener door uw haar trekt.

#### Opmerking:

- De ionenfunctie wordt geactiveerd wanneer het apparaat wordt ingeschakeld. Deze functie geeft extra glans en vermindert pluizigheid. Mogelijk ruikt u een speciale geur en hoort u een sissend geluid. Dit is normaal. Deze worden veroorzaakt door de ionengenerator.
- Plaats het apparaat niet in het etui als het apparaat nog heet is.
- Het apparaat is voorzien van een automatische uitschakelfunctie. Na 30 minuten wordt het apparaat automatisch uitgeschakeld.

## Norsk



- Displaypanel
- Varmeplater
- Av/på-knapp
- Temperaturhjul
- Hengelekke
- Lukkelås
- Varmematte

### Før bruk

- Velg ønsket innstilling i henhold til hårtypen din. Se i tabellen nedenfor. Velg alltid en lavere temperaturinnstilling når du bruker rettetangen for første gang.

Hårtpe	Temperaturområde
Tykt, grovt, krøllete, vanskelig å rette	210-230 <span> </span> °C
Normalt, middels tykt eller litt bølgete	180-200 <span> </span> °C
Fint, lyst, blondt, bleket eller farget	170 <span> </span> °C eller lavere

#### Tips for å lage bedre krøller:

- Ta mindre hårløkker for å få bedre resultat.
- Bruk hånden til å legge hårtuppene over rettetangen etter at du har vridt den.
- Hold i tappen av rettetangen for å ha bedre kontroll når du vrir og drar nedover.
- Slipp grepet på håndtaket forsiktig mens du glir nedover.

#### Merk:

- Ionenfunksjonen aktiveres når apparatet blir slått på, noe som gir ekstra glans og reduserer krusing. Du kan kjenne en spesiell lukt og høre en knitrelyd. Det er vanlig fordi de er forårsaket av ionegeneratoren.
- Ikke legg apparatet i etuiet mens det fremdeles er varmt.
- Apparatet er utstyrt med en funksjon for automatisk avslåing. Etter 30 minutter slår apparatet seg automatisk av.

## Português

### Visão geral

- Painel do visor
- Placas de aquecimento
- Botão ligar/desligar
- Roda de temperatura
- Argola de suspensão
- Fecho de bloqueio
- Base resistente ao calor

### Antes de utilizar

- Selecione a regulação pretendida de acordo com o seu tipo de cabelo. Consulte a tabela abaixo. Selecione sempre uma regulação mais baixa quando utilizar o alisador pela primeira vez.

Tipo de cabelo	Intervalo de temperatura
Cabelo crespo, grosso, encaracolado, difícil de alisar	210 a 230 <span> </span> °C
Cabelo normal, de textura intermédia ou ligeiramente ondulado	180 a 200 <span> </span> °C
Cabelo fino, claro, louro, descolorado ou pintado	170 <span> </span> °C ou inferior

#### Sugestões para criar os melhores caracóis:

- Pegue em madeixas de cabelo mais pequenas para obter melhores resultados.
- Utilize a mão para virar as pontas do cabelo sobre o alisador depois de o rodar.
- Segure na ponta do alisador para um melhor controlo na rotação e ao deslizar.
- Solte suavemente a pega do alisador enquanto desliza pelo cabelo.

#### Note:

- A função iónica é ativada quando o aparelho é ligado, dando ao cabelo um brilho adicional e reduzindo o frisado. Pode sentir um odor particular e ouvir um ruído tipo silvo. Isto é normal pois estes são causados pelo gerador de íões.
- Não coloque o aparelho na bolsa enquanto ainda estiver quente.
- O aparelho está equipado com uma função de desativação automática. Depois de 30 minutos, o aparelho desliga-se automaticamente.

## Svenska

### Översikt

