

Pentru utilizare cu biberoane mai înalte, o bază suplimentară este disponibilă pe [babybrezza.eu](http://babybrezza.eu)



Produsul este prezentat cu baza înălțătoare pentru biberoane mari

# babybrezza®

formula pro®  
mini

Instrucțiuni  
pentru instalare, utilizare și curățare.



## Serviciul de Relații cu Clienții

Dacă întâmpinați probleme cu produsul dumneavoastră Baby Brezza Formula Pro® Mini, vă rugăm să contactați departamentul nostru de Relații cu Clienții la [office@taticoolshop.ro](mailto:office@taticoolshop.ro) sau accesați [www.babybrezza.eu](http://www.babybrezza.eu)

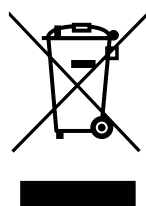
[babybrezza.eu](http://babybrezza.eu)

© 2024 Baby Brezza Enterprises LLC

Pentru a vă asigura că aparatul Formula Pro® Mini funcționează corect, vă rugăm să citiți instrucțiunile în întregime.

# INSTRUCȚIUNI PENTRU UTILIZAREA ÎN SIGURANȚĂ

- Aparatul nu trebuie scufundat în lichid.
- Doar pentru uz casnic.
- În cazul în care cablul de alimentare este uzat, trebuie înlocuit doar de către producător, service autorizat sau persoane calificate, pentru a evita o situație periculoasă.
- Acest aparat poate fi utilizat de copii mai mari de 8, dacă sunt supravegheați sau li s-a făcut instructajul referitor la utilizarea aparatului într-un mod sigur și dacă înțeleg pericolele implicate. Curățarea și întreținerea nu va fi făcută de copii decât dacă aceștia au peste 8 ani și sunt supravegheați. Țineți aparatul și cablul de alimentare într-un loc inaccesibil copiilor care au sub 8 ani.
- Aparatele pot fi utilizate de către persoane cu abilități fizice, senzoriale sau mentale reduse sau cu experiență și cunoștințe limitate dacă sunt supravegheate sau li s-a făcut instructajul cu privire la utilizarea aparatului în siguranță și dacă acestea înțeleg pericolele implicate.
- Copiii trebuie supravegheați pentru a vă asigura că nu se joacă cu aparatul.



Acest marcaj indică faptul că produsele nu trebuie aruncate împreună cu alte reziduuri casnice oriunde în UE. Pentru a preveni orice efect dăunător asupra mediului sau sănătății omului din cauza eliminării necontrolate a deșeurilor, reciclați în mod responsabil pentru a promova utilizarea durabilă a resurselor materiale. Pentru a returna aparatul dvs. uzat, vă rugăm să folosiți sistemele de returnare și colectare sau contactați comerciantul de unde ați achiziționat produsul. Acesta poate să preia produsul pentru o reciclare sigură pentru mediu.

## ⚠️ ATENȚIONARE:

- Instalarea & curățarea sunt esențiale pentru funcționarea aparatului Formula Pro® Mini. Vă rugăm să urmați instrucțiunile.
- Pentru copiii mai mici de 6 luni, utilizați întotdeauna apă distilată sau apă fiartă și răcită la temperatura camerei.
- Niciodată să nu puneți apă clocotită/febinte în rezervor. Puteți să utilizați apă îmbuteliată potrivită pentru prepararea formulei pentru sugari.
- Apa de la robinet și/sau sticlulele nesterilizate pot provoca efecte adverse pentru sănătatea bebelușului.
- Preparați doar un biberon o dată, hrăniți bebelușul imediat și urmați toate instrucțiunile cu atenție.
- Nu păstrați laptele praf preparat rămas. Dacă bebelușul dvs. a fost născut prematur, cu greutate redusă la naștere sau deficit imunitar, vă rugăm să consultați medicul pediatru înainte de a utiliza aparatul.

DETALII TEHNICE

Voltaj alimentare: 220V-240V 50/60Hz

Model: FRP0079

Curent: 2.5A

Putere încălzitor: 250W

Puterea motorului: 20W

**Salvați aceste instrucțiuni**



## FELICITĂRI!

Vă mulțumim că ați achiziționat aparatul Baby Brezza Formula Pro® Mini.

Aparatul Baby Brezza Formula Pro® Mini a fost conceput pentru a ajuta părinții să economisească timp atunci când vine vorba de hrănirea bebelușului.

**Vă rugăm să citiți și să urmați instrucțiunile cu atenție pentru ca aparatul Formula Pro® Mini să funcționeze la capacitate maximă.**



## Atenție: Nu desfaceți încă nimic. Urmăriți pașii următori înainte de a face orice altceva.

- Plasați aparatul Formula Pro® Mini pe teșghea sau pe o suprafață dreaptă și poziționați-l cu spatele către dumneavoastră.
- Scoateți rezervorul de apă de pe bază și capacul acestuia din spatele robotului, spălați-le cu apă caldă și detergent, clătiți abundent și uscați-le în totalitate.
- Umpleți rezervorul de apă specială pentru bebeluși sau cu apă fiartă și răcită la temperatura camerei..
- Plasați rezervorul de apă înapoi pe bază, întoarceți aparatul cu fața către dumneavoastră și conectați-l la priză.
- Aparatul va emite un sunet acustic scurt pentru a vă indica faptul că a pornit. De asemenea, veți remarca apariția luminilor pe panoul LCD. Dacă ecranul LCD nu este aprins când aparatul e în priză, apăsați butonul power pentru a porni robotul.

## Acum să spălăm interiorul aparatului.

- Luați un recipient sau o sticlă mai mare de 300 ml și plasați-l sub pâlnie.
- Apăsați butonul "ml" pentru selectarea cantității până ce panoul va indica 300 ml.
- Acum apăsați butonul "start". Aparatul Formula Pro® Mini va produce 300 ml de apă.
- Aruncați apa cursă sau utilizați-o în alt scop.

## Acum puteți deconecta aparatul de la sursa de curent, eliminați toate componentele afișate pe următoarea pagină și configurați noul dvs. aparat Formula Pro® Mini.

- Familiarizați-vă cu numele părților componente detaliate pe următoarea pagină și apoi continuați cu instalarea.

## Componente Formula Pro® Mini

Capac recipient pudră

Rotiță amestecare

Capac blocare

Rotiță de măsurare

Recipient pudră

⚠ Nu curățați niciodată recipientul pentru pudră în mașina de curățat vase, sterilizator sau cuptor cu microunde!

Gura de distribuire a pudrei

Ax

Panou de control

Capac pâlnie

Pâlnie

Compartiment pâlnie

Tavă de scurgere

Demontați și spălați toate componentele (cu excepția bazei) și uscați-le complet. Asamblați aparatul așa cum vă este indicat în paginile 5 & 6.

Capac rezervor de apă

Rezervor de apă

Bază

Cablu de alimentare (în spate- neafișat)

Pentru a folosi cu biberoane mai înalte, a bază suplimentară este disponibilă pentru a fi cumpărată de pe [babybrezza.eu](http://babybrezza.eu)

## Instrucțiuni de instalare



1

După spălarea acestor componente, asigurați-vă că toate sunt **complet uscate** înainte să fie asamblate.



2

Asamblați **pâlnia și capacul pâlniei**. Introduceți-le în compartimentul special destinat prin glisare în sus și apoi în interior.



3

Plasați **axul** pe baza aparatului așa cum vă este indicat în imagini.



4

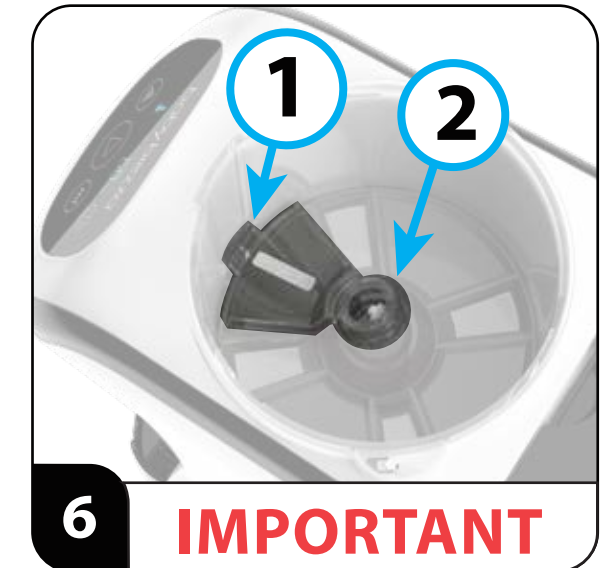
Acum poziționați **recipientul pentru pudră** pe baza aparatului cu marcajele îndreptate spre dumneavoastră.

## Instrucțiuni pentru instalare



5

Poziționați **roțița pentru măsurare** în recipientul de pudră, fixând-o pe ax cu partea plată orientată în jos.  
Asigurați-vă că găurile din roțița pentru măsurare sunt în aceeași poziție cu cea indicată mai sus.



6

**IMPORTANT**

1. Plasați marginea frontală a **capacului de blocare SUB sistemul de prindere din recipientul de lapte praf**.
2. Fixați sub sistemul de blocare, deasupra axului și apăsați pentru a-l bloca în locașul său.



7

Asigurați-vă că **capacul de închidere** este fixat peste **roțița pentru măsurare** și vor arăta astfel odată asamblate.



8

Acum **poziționați roțița pentru amestecare** pe ax și apăsați ferm până veți auzi un "click".  
Asigurați-vă că roțița pentru amestecare este fixată și nu poate fi ridicată cu ușurință.

**Acum puteți adăuga pudra și puteți face primul biberon.**

## Prepararea primului biberon



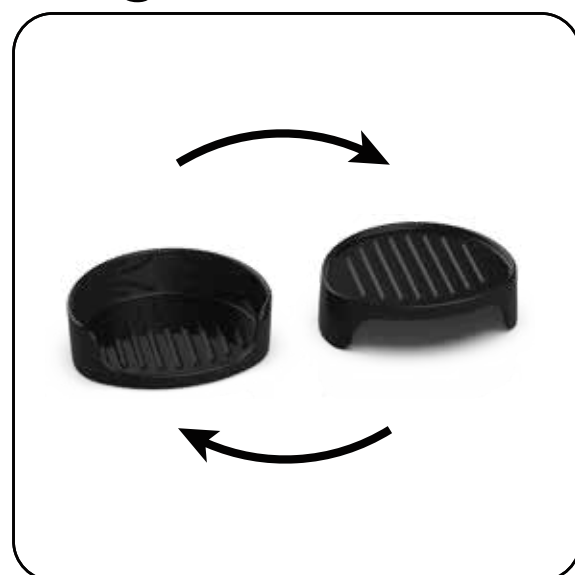
Turnați cu grijă pudra în recipientul de pudră. Asigurați-vă că nivelul de pudră din recipient se află între liniile MIN & MAX afișate în rezervorul de pudră.



Poziționează capacul deasupra recipientului cu pudră și roțiți în sensul acelor de ceasornic până ce acesta se blochează. Acesta va asigura blocarea și poziționarea corectă a recipientului pe baza aparatului.

Pentru a scoate recipientul de pudră, roțiți capacul în sens invers acelor de ceasornic.

## Instalarea tăvii de scurgere



Tava de scurgere poate fi folosită în două poziții pentru a fi siguri că biberonul se fixează corect sub pâlnie.



Instalați tava de scurgere astfel încât biberonul să fie cât mai aproape de pâlnie, pentru a evita scurgerile.

Acum să analizăm, pe pagina următoare, butoanele de control.

## Formula Pro® Mini – comenzi și operare

**Panou LCD:** Afișează funcțiile și avertizările

**Butonul Power:** Apăsați pentru a stinge sau a porni robotul. Apăsați pentru a opri prepararea biberonului.

**Buton pentru setarea pudrei:** Apăsați pentru a alege setarea potrivită mărcii și tipului de lapte praf.

**Butonul Start:** Apăsați pentru ca aparatul să prepare formula.

**Butonul ml pentru selectarea cantității de apă:** Apăsați pentru a selecta cantitatea de apă dorită. (apăsați constant timp de 5 secunde pentru a schimba cantitatea dorită)

## Setări pentru pudră și apă

- Indicator pentru setarea pudrei – utilizați butonul destinat pentru a alege setarea pudrei între 1 și 10.
- ml Indicator pentru cantitate – utilizați butonul pentru cantitate pentru a alege câți ml de apă să se amestece cu pudra. 60, 90, 120, 150, 180, 210, 240, 270, 300 ml de apă sunt disponibili. Nu există opțiune pentru 30ml.

## Temperatura apei

- Indicatorul pentru temperatură se va aprinde intermitent atunci când apa se va încălzi și va rămâne aprins atunci când apa va ajunge la temperatura corpului. Nu există opțiunea selectării unei temperaturi diferite.

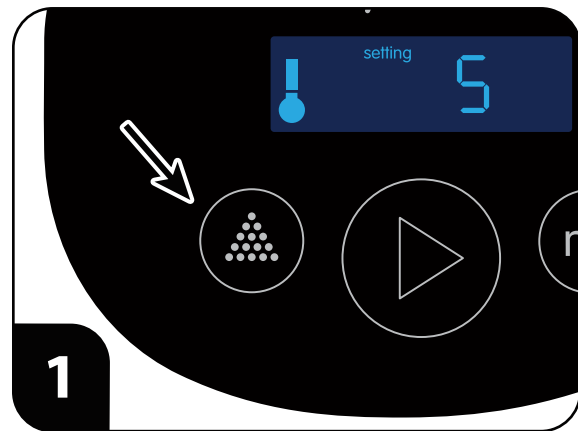
## Simboluri de avertizare

**Aparatul Formula Pro® Mini nu va funcționa dacă unul dintre aceste simboluri va fi iluminat pe panoul LCD.**

- Capacul recipientului de lapte praf este deschis – Capacul recipientului cu lapte praf nu este închis complet sau nu este poziționat corect. Închideți complet și corect capacul recipientului de lapte praf atunci când simbolul este aprins.
- Nivel scăzut al apei – Reumpleți rezervorul cu apă atunci când simbolul este iluminat.
- Curățare pâlnie – Acest simbol va fi iluminat după fiecare 4 biberone. Când acest simbol este iluminat, dezinstalați pâlnia, spălați-o și uscați-o complet și apoi fixați-o înapoi pe bază. Vezi pagina 11 pentru detalii.
- Pâlnie nefixată – Pâlnia este scoasă sau nu este pe complet instalată. Asigurați-vă că pâlnia este împinsă complet când simbolul este iluminat.

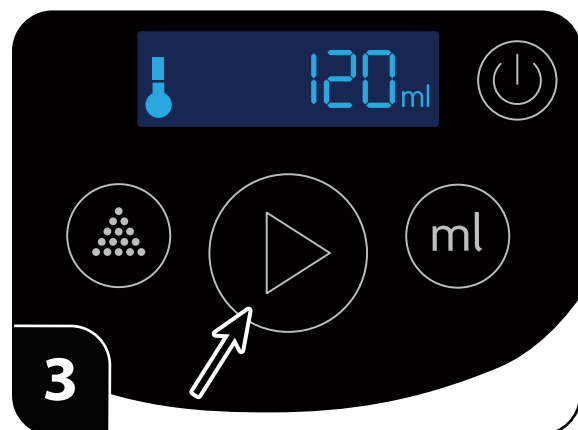
# Prepararea primului biberon

Asigurați-vă că aparatul Formula Pro® Mini este conectat la o sursă de curent.



Apăsați butonul pentru setarea pudrei (powder setting) până ce ajungeți la numărul corect pentru formula de lapte utilizată de dvs. (1- 10)  
**Este esențial să alegeți setarea corectă în funcție de marca și tipul de lapte praf utilizat.**

Pentru a afla setarea corectă pentru formula folosită, accesați [babybrezza.eu](http://babybrezza.eu)



Apăsați butonul "start" pentru a furniza formula.

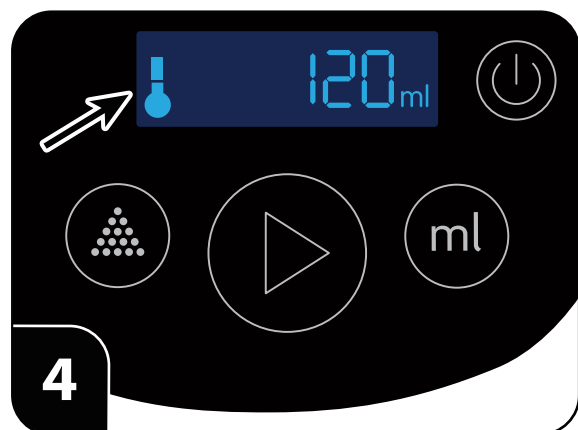
**Aparatul va reține setările pentru pudră și cantitate chiar dacă a fost deconectat de la sursa de curent. Astfel, nu veți fi nevoit să setați aparatul de fiecare dată când veți prepara un biberon.**

**Puteți schimba cantitatea și setarea pentru formula de lapte prin apăsarea butoanelor menționate anterior.**



Apăsați butonul pentru cantitate (ml) pentru a alege câți ml de apă să se amestece cu pudra.

**ml- Cantitatea selectată reprezintă doar volumul apei. Nu include volumul de pudră adăugat.**



**Pictograma de temperatură va clipi când încălzire și va rămâne solidă atunci când apa ajunge la temperatura corpului.**

# Prepararea primului biberon



Aparatul Formula Pro® Mini va furniza în același timp pudră și apă și se va opri automat atunci când dozarea este completă.

**În funcție de formula de lapte utilizată, este posibil să apară cocoloașe de pudră în interiorul biberonului.**



În cazul în care formula finală prezintă cocoloașe, agitați până la dizolvarea acestora. Verificați temperatura și hrăniți copilul.



Verificați cantitatea de formulă obținută.

**REȚINEȚI:** Nivelul cantității de formulă va fi mai ridicat decât cantitatea de apă selectată din cauza volumului de pudră adăugat sau a biberonelor utilizate.

Exemplu: 120 ml apă plus volumul de pudră adăugat va rezulta aproximativ 130-140 ml de formulă în funcție de tipul de lapte praf utilizat.



Reumpleți recipientul cu pudră atunci când marcajul "REFILL" este vizibil.

## Instrucțiuni pentru curățare zilnică

Este **EXTREM DE IMPORTANT** să curățați pâlnia la fiecare 4 biberoane preparate.

Astfel, vă veți asigura că aparatul dvs. Baby Brezza Formula Pro® Mini va doza corect.

Asigurați-vă întotdeauna că pâlnia și capacul pâlniei sunt **COMPLET USCATE** înainte de a le introduce în aparat.



Îndepărtați pâlnia și capacul pâlniei trăgând înspre exterior și în jos.



Spălați pâlnia și capacul pâlniei cu apă caldă și detergent, apoi clătiți bine.

Uscați complet înainte să reasamblați aparatul.



Ștergeți partea de sub recipientul de lapte praf, pe unde este furnizată pudra, cu un prosop de hârtie sau cu o cârpă curată, uscată.

**REȚINEȚI:** Pentru curățarea zilnică, nu este necesar să îndepărtați recipientul de pudră sau alte componente ale acestuia.

## Instrucțiuni pentru curățarea lunară

O dată pe lună faceți o curățare completă a aparatului Formula Pro® Mini.



Curățați manual toate componentele de mai sus cu apă caldă și detergent, clătiți abundent și uscați-le complet.



Curățați manual rezervorul de apă cu apă caldă și detergent, clătiți abundent și uscați complet.

## Instrucțiuni pentru detartraj lunar

Este necesar să scoateți toată pudra din recipientul ei pe toată durata procesului de detartraj.

Pentru a preveni depunerea calcarului pe componentele aparatului dumneavoastră Formula Pro® Advanced, urmați pașii:

1. Îndepărtați rezervorul de apă, goliți-l și adăugați 400 ml de oțet și 400 ml apă.
2. Plasați rezervorul de apă pe baza aparatului și așezați un recipient mai mare de 300 ml sub pâlnie.
3. Selectați 300 ml și apoi apăsați butonul "start" pentru a furniza apă.
4. Goliți recipientul, poziționați-l din nou sub pâlnie și repetați pasul anterior. Încă 300 de ml de apă
5. Deconectați aparatul de la sursa de curent, îndepărtați recipientul de apă și goliți-l. Lăsați aparatul nepornit timp de 4 ore.
6. Spălați, uscați și umpleți rezervorul de apă până la nivelul maxim și poziționați-l din nou pe baza aparatului.
7. Conectați aparatul la sursa de curent, poziționați un recipient mai mare de 300 ml, apăsați butonul start pentru a realiza un ciclu de 300 ml doar cu apă. Scoateți apa din recipientul folosit și repetați procedura până ce întreaga cantitate de apă din rezervor va fi eliminată. Când indicatorul "Apă scăzută" se aprinde, ați terminat clătirea.
8. Reumpleți rezervorul de cu apă și reveniți la utilizarea normală.

# INSTRUCȚIUNI DE DEPOZITARE PE TERMEN LUNG

**ESTE EXTREM DE IMPORTANT SĂ CURĂȚAȚI APARATUL ȘI SĂ ELIMINAȚI RESTURILE DE PUDRĂ ÎNAINTE DE DEPOZITARE.**

Dacă intenționați să depozitați Formula Pro® Mini pentru utilizare ulterioară sau nu îl veți folosi o perioadă de timp, vă rugăm să urmați instrucțiunile de mai jos:

1. Îndepărtați părțile din recipientul de pudră, pâlnia, capacul pâlniei, tava de scurgere și rezervorul de apă.
2. Ștergeți baza cu o cârpă umedă curată și asigurați-vă că ați îndepărtat orice rest de pudră. Uscați baza bine.
3. Goliți recipientul de pudră, spălați toate componentele, uscați în întregime, asamblați și reinstalați-l pe bază.
4. Urmați instrucțiunile de detartrare lunară de la pagina 12, **pașii 1-7**. Nu îndepărtați sau reumpleți rezervorul de apă după etapa 7.
5. Scoateți rezervorul de apă și întoarceți aparatul cu susul în jos deasupra unei chiuvete. Apa se va scurge printr-o gaură de pe spatele aparatului. Puteți apăsa valva de pe bază, cea prin care rezervorul de apă se conectează cu aparatul. Astfel toată apă din robot va fi eliminată.
6. Deconectați aparatul de la sursa de curent, îndepărtați pâlnia, capacul pâlniei și rezervorul de apă, uscați-le complet și reinstalați-le pe baza aparatului.
7. Aparatul este pregătit pentru depozitare. Depozitați-l în cutie sau într-o pungă pentru a-l proteja de praf.

## Coduri de eroare

În cazul puțin probabil al unei erori sau al unei întreruperi de curent în timpul funcționării, pe panoul LCD al aparatului vor apărea următoarele coduri. Apăsarea și menținerea apăsată a butonului "power" va șterge eroarea, iar aparatul va continua să funcționeze normal. Dacă eroarea nu dispăre sau revine și nu poate fi ștearsă, contactați service-ul Baby Brezza.



Indică o eroare de funcționare a motorului ce învârtă paletelile din rezervorul de lapte. Contactați service-ul Baby Brezza.



Indică o eroare de funcționare a senzorului motorului care afectează sistemul roțiței de măsurare. Contactați service-ul Baby Brezza.



Indică o eroare de funcționare a debitmetrului de apă care măsoară volumul de apă. Contactați service-ul Baby Brezza.



Indică o eroare de funcționare a senzorului de măsurare a temperaturii. Contactați service-ul Baby Brezza.



Indică o eroare a funcției de selectare a cantității de apă. Contactați service-ul Baby Brezza.



Indică faptul că în rezervor a fost turnată apă fierbinte. Goliți rezervorul de apă, reumpleți cu apă la temperatura camerei și fixați rezervorul pe bază. Apăsați și mențineți apăsat butonul "power" pentru a șterge eroarea.



Capacul recipientului de pudră a fost deschis pe durata operațiunii. Asigurați-vă că acesta este închis complet, apăsați și mențineți apăsat butonul "power" pentru a șterge eroarea. Aparatul va reveni la funcționarea normală.



Indică faptul că pâlnia a fost îndepărtată în timpul operațiunii. Asigurați-vă că pâlnia și capacul pâlniei sunt instalate corect, apoi apăsați și mențineți apăsat butonul "power" pentru a șterge eroarea. Aparatul va reveni la funcționarea normală.

## Depanare

Condiții	Cauze Posibile	Soluții
Aparatul nu pornește	Aparatul nu este cuplat la o sursă de curent.	Asigurați-vă că ștecherul este bine introdus în priză.
	Robotul nu este pornit	Apăsați butonul Power pentru a porni robotul
	Pâlnia este scoasă sau nu este poziționată corect.	Insert funnel or push front of funnel until flush with machine.
	Nivelul apei este sub cel "MIN".	Adăugați mai multă apă în rezervor.
	Recipientul cu pudră este scos sau nu este poziționat corect.	Asigurați-vă că recipientul de pudră este poziționat corect pe bază.
	Capacul recipientului cu pudră nu este complet închis.	Răsuciți capacul recipientului cu pudră în sensul acelor de ceasornic. Pentru detalii, vezi pagina 7, pasul 2.
	Capacul recipientului cu pudră este invers.	Asigurați-vă că filetul de pe marginea recipientului cu pudră este situat în partea din spate a aparatului și este poziționat sub sistemul de prindere. Pentru detalii, vezi pagina 7, pasul 2.
	Apa din rezervor este prea rece. (LED-ul de pe panou se aprinde intermitent)	Așteptați ca apa să se încălzească.
Apa din rezervor este prea caldă. (LED-ul de pe panou se aprinde intermitent)	Așteptați ca apa să se răcească.	
Temperatura laptelui praf preparat este prea scăzută.	Apa încă nu a fost încălzită la o temperatură corespunzătoare.	Așteptați ca apa să ajungă la o temperatură corespunzătoare. Asigurați-vă că LED-ul nu este intermitent.
Pâlnia nu se fixează bine în compartimentul pâlniei.	Capacul pâlniei nu este drept pe pâlnie sau nu este apăsat complet.	Aliniați pâlnia cu fața către aparat și cu capacul orientat în sus, împingeți pâlnia până la capăt.
Când simbolul pentru curățarea pâlniei este aprins, aparatul va emite sunete acustice atunci când butonul de start va fi apăsat.	Pâlnia și gaura din partea inferioară a recipientului de pulbere necesită curățare.	Urmați pașii de pe pagina 11 pentru a curăța și usca pâlnia și gaura din partea inferioară a recipientului de pulbere.
Se eliberează prea mult lapte praf.	Capacul de blocare nu este instalat corect.	Verificați capacul de blocare și asigurați-vă că marginea frontală este blocată sub urechea din recipientul de pudră. Consultați pagina 6, pașii 6 și 7 pentru detalii.
	Setarea aleasă nu este corectă pentru formula de lapte utilizată.	Asigurați-vă că setarea aleasă este compatibilă cu formula de lapte utilizată. Pentru detalii, accesați: <a href="http://babybrezza.eu">babybrezza.eu</a>
Nu se eliberează suficient lapte praf.	Nivelul de pudră din recipient este prea scăzut.	Adăugați mai multă pudră în recipient.
	Aparatul nu a fost curățat corespunzător.	Aparatul trebuie demontat, curățat manual, uscat complet și reasamblat.
	Spatula din silicon nu este instalată corect.	Asigurați-vă că spatula din silicon este instalată corect.
	Setarea aleasă nu este corectă aleasă pentru formula de lapte utilizată.	Accesează: <a href="http://babybrezza.com/fpa">babybrezza.com/fpa</a> pentru a confirma setarea în funcție de tipul și brandul pudrei pe care o folosiți, apoi alegeți setarea corectă apăsați butonul de pudră de pe panoul aparatului.
Nu se eliberează apă.	Rezervorul de apă nu a fost instalat corect.	Împingeți rezervorul de apă până se fixează corect pe bază.
Laptele praf se adună pe capacul pâlniei și pe interiorul recipientului de lapte praf.	Utilizarea frecventă fără a curăța interiorul recipientului de lapte praf. Vezi pagina 7, pasul 4 pentru detalii.	Curățați frecvent pâlnia, capacul pâlniei și fundul recipientului de lapte praf la fiecare 4 biberone.

Dacă nu puteți remedia problemele utilizând instrucțiunile de mai sus, vă rugăm să contactați departamentul de Relații cu Clienții la 0742.289.333 / [office@taticoolshop.ro](mailto:office@taticoolshop.ro) sau accesați [www.babybrezza.eu](http://www.babybrezza.eu)