

coccolle®

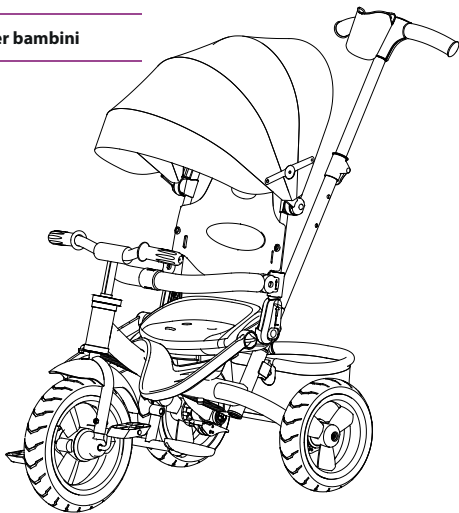
# CORSO

RO Tricicleta pentru copii

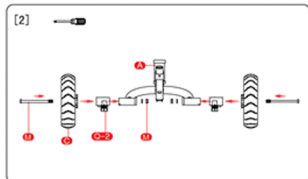
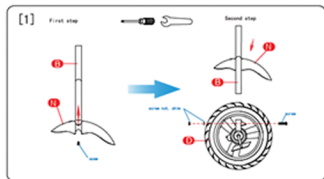
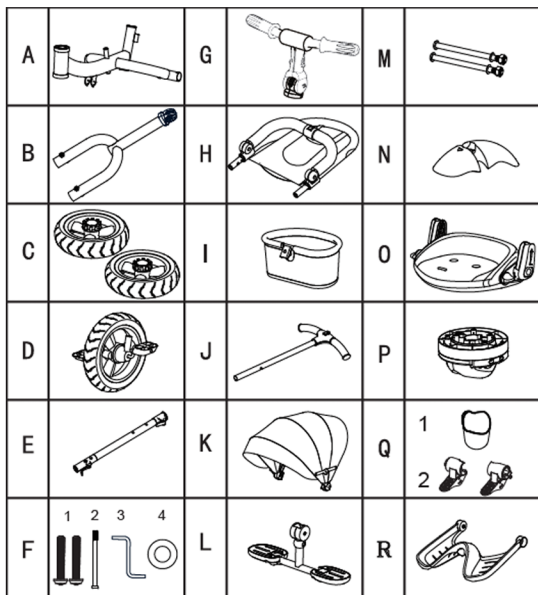
GB Baby Tricycle

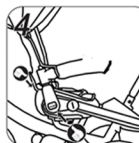
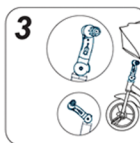
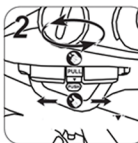
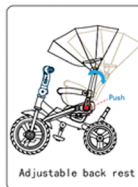
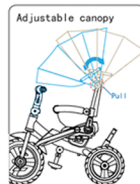
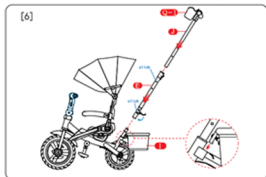
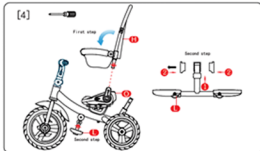
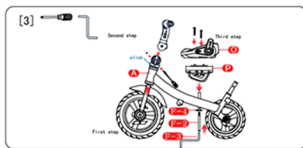
IT Triciclo per bambini

HU Tricikli



Manual de instructiuni / User's manual /  
Manuale di istruzioni / Hasznalati utmutato





### Attentionari

1. Acest produs este destinat copiilor cu varsta cuprinsa intre 9 luni si 4 ani.
2. Inainte de utilizare, cititi cu atentie aceste instructiuni si pastrati-le pentru referinte viitoare.
3. Tineti produsul departe de foc si de surse directe de caldura.
4. Aveti grija ca membrele parintelui sa nu fie prinse in timpul montarii produsului.
5. Nu va jucati cu acest produs pe strada!
6. Greutatea maxima pe care acest produs o poate suporta este de 30 kg.
7. Suruburile cu care este fixat acest produs trebuiesc verificate periodic si stranse in caz ca acestea slabesc pe parcursul utilizarii.
8. Acest produs poate fi utilizat in 2 feluri: poate fi folosit de copil cu ajutorul pedalelor sau poate fi impins de parinte.

### Ingrijire si mentenanta

1. Dupa despachetare, ambalajele trebuiesc aruncate sau reciclate dupa caz.
2. Inainte de fiecare utilizare, verificati ca toate componentele sa fie bine si strans fixate. Fixarea este elementara in utilizarea tricicletei, elementele nefixate pot rani copilul!
3. Nu supraincarcati produsul!
4. Nu folositi produsul in medii excesiv de reci, calde sau umede.
5. Evitati lovirea produsului de obiecte tari.
6. Nu este necesar sa spalati produsul: este suficient sa stergeti tricicleta cu o carpa umeda.
7. Evitati rugina partilor metalice prin lubrifierea periodica a acestora.
8. Atentie! Acest produs poate fi asamblat de catre un adult.

### Lista piese

- |                                      |                                      |
|--------------------------------------|--------------------------------------|
| A. Cadru                             | J. Tija auxiliara – parte superioara |
| B. Furca fata                        | K. Copertina                         |
| C. Roti spate                        | L. Suport picioare                   |
| D. Roata fata                        | M. Ax roti                           |
| E. Tija auxiliara – parte inferioara | N. Aparatoare de noroi               |
| F. – 1 Surub M8*38                   | O. Sezut                             |
| 2 Surub M8*110                       | P. Fixator sezut                     |
| 3 Cheie 5M-6M                        | Q. -1 Suport pahare                  |
| 4 Garnitura 8Ş                       | 2 Frane                              |
| G. Ghidon                            | R. Suport picioare bebelusi          |
| H. Spatar                            |                                      |
| I. Cos spate                         |                                      |

## Pas 1

- introduceti aparatoarea de noroi (N) in furca fata (B), utilizand pentru fixare un surub (3N\*M).
- scoateti surubul de pe roata din fata (D), apoi introduceti furca fata (B) in roata din fata (D) fixand cu ajutorul unui surub (5N\*M).

## Pas 2

- slabiti surubul de sub cadru (A), apoi inserati frana (Q2), garnitura, roata spate (C), axul rotilor din spate (M) in furca spate. Fixati cu surubul si cheia. Verificati rotirea rotilor din spate pentru a va asigura ca se rotesc corect si sunt bine fixate.

## Pas 3

- introduceti roata fata in cadru (A) apoi strangeti cu ajutorul unui surub (F2).
- introduceti ghidonul (G) in furca fata (B), apoi strangeti cu un surub M5\*35 pana auziti sunetul click.
- fixati fixatorul de sezut (P) pe sezut (O) cu ajutorul unui surub M8\*110 (F3) si garnitura (F4). Puneti apoi sezutul pe cadru (A). Finalizati fixarea cu ajutorul unui surub M8\*38 (F2).

## Pas 4

- introduceti spatarul (H) in sezut (O) pana auziti sunetul click.
- scoateti surubul de pe suportul de picioare (L), apoi puneti suportul pe cadru (A) fixand cu ajutorul surubului (3NM).

## Pas 5

- indepartati surubul de plastic din partea laterala a sezutului (A), apoi inserati acolo suportul de picioare pentru bebelusi in acea canelura; fixati cu ajutorul unui surub (3N\*M).
- introduceti copertina in partile laterale ale sezutului.

## Pas 6

- introduceti partea superioara a tijeii auxiliare (J) in partea inferioara a tijeii auxiliare (E) pana cand auziti sunetul click. Inserati apoi in cadru (A) si fixati cu ajutorul unui surub.
- introduceti cosul din spate (I) in partea din spate a cadrului finalizand fixarea cu un surub.
- puneti suportul de pahar pe tija auxiliara.

## Functii

- |                              |                        |
|------------------------------|------------------------|
| - suport de picioare pliabil | - copertina ajustabila |
| - sistemul roata libera      | - sezut reversibil     |
| - frana dubla                | - ghidon pliabil       |

**Avvertenze!**

1. Il prodotto è compatibile per bambini con età compresa tra 37 mesi e 72 mesi.
2. prima di utilizzare, leggere attentamente il manuale di uso, se non sono seguite le istruzioni, si può mettere in pericolo la sicurezza de vostro bambino
3. Conservare le presenti istruzioni per riferimento futuro.
4. Tenere il prodotto lontano dal fuoco.
5. Il prodotto deve essere installato da un adulto. Fare attenzione ale mani e ai piedi durante la instalazione. Non lasciare il bambino giocare nella prossimità del prodotto durante il montaggio.
6. Non usare il prodotto su la strada.
7. Peso massimo: 30 kg
8. Controllare sempre che tutti i componenti siano serrate propriamente.

**Avvertenze e Manutenzione:**

1. Dopo il disimballaggio, disperdere il imballaggio negli appositi contenitori specifici.
2. Prima di ogni utilizzo, controllare che tutte le parti siano strette propriamente.
3. Se i componenti non sono correttamente serrati possono mettere in pericolo la sicurezza del bambino
4. Non sovraccaricare il prodotto.
5. Evitare l'uso in un ambiente molto caldo, freddo o umido.
6. Non lavare con detergente o un panno umido poiché ciò potrebbe danneggiare la finitura lucida.
7. Pulite le saldature con oli naturali per prevenire la formazione di ruggine.
8. Questo prodotto può essere utilizzato in due modi:
  - Dal genitore spingendo il manubrio di direzione quando il bambino è troppo piccolo per guidare un triciclo.
  - dal bambino, quando è abbastanza grande per guidare un triciclo.
9. Il triciclo deve essere utilizzato con cautela perché richiede la capacità di essere maneggiata senza a causare incidenti al bambino o al altre persone.
10. Deve essere installata da un adulto.

**Istruzioni di montaggio:**

- |                           |                                   |                          |
|---------------------------|-----------------------------------|--------------------------|
| A. Telaio                 | G. Manubrio                       | P. Ritenzione Sedile     |
| B. Forcella anteriore     | H. Schienale                      | Q. 1 Tazza               |
| C. ruota posteriore       | I. Cestello posteriore            | 2 Parti del freno 2      |
| D. ruota anteriore        | J. Barra di spinta (verso l'alto) | R. Poggiapiedi anteriore |
| E. Asta di spinta (basso) | K. Tettuccio                      |                          |
| F-1. Vite M8*38           | L. Poggiapiedi centrale           |                          |
| F-2. Vite M8*110          | M. Asse posteriore                |                          |
| F-3. Chiave 5M-6M         | N. Parafango                      |                          |
| F-4. Distanziale          | O. Sedile                         |                          |

## Fasi di montaggio

### Passo 1

1. Inserire il parafango (N) nella forcella anteriore (B) e quindi serrare con vite (3N \* M).
2. Togliere la vite sulla ruota anteriore (D), quindi inserire la forcella anteriore (B) nella ruota anteriore (D). Infine stringere con vite (5N \* M).

### Passo 2

1. Svitare la vite sotto il telaio (A), quindi inserire il freno (Q-2) spessore ruota posteriore (C) e l'asse posteriore (M) nella forcella posteriore del telaio. Infine, serrare con chiave e vite. Assicurarsi che la ruota posteriore può girare liscio.

### Passo 3

1. Inserire la ruota anteriore nel telaio (A) e poi serrare con l'anello di fissaggio 25 mm (F-2).
2. Inserire il manubrio (G) nella forcella anteriore (B) e poi serrarli con la vite M5 \* 35 (3N \* M) fino a sentire "clic".
3. Fissare la ritenzione sedile (P) nella sede (O) con M8 \* 110 vite (F-3) (5N \* M) e il distanziale. Inserire quindi il sedile sul telaio (A), serrare con la vite M8 \* 38 (F-2) (3N \* M).

### Passo 4

1. Inserire lo schienale (H) nel sedile (OF) fino a sentire "clic".
2. Togliere la vite e la plastica del poggiatesta (L), quindi inserire il poggiatesta nella parte inferiore del telaio (A) ultimo serrarli con vite e plastica (3N.M).

### Passo 5

1. Togliere la vite di plastica sul lato del sedile (A), quindi inserire il poggiatesta anteriore anteriore in esso e serrare con il vite di plastica (3N \* M).
2. Inserire il tettuccio (K) nel supporto del sedile.

### Passo 6

1. Inserire la asta di spinta superiore (J) nella asta di spinta in basso (E) fino a sentire "clic". Quindi mettere il set di barra di spinta nel telaio (A) fino a quando non si sente "clic". Stringere con chiave (3NM)
2. Inserire il cestello posteriore (I) nel lato posteriore del telaio, quindi serrare con vite in plastica.

## Funzioni

- |                                    |                          |
|------------------------------------|--------------------------|
| 1. Poggiatesta centrale pieghevole | 5. Tettuccio regolabile  |
| 2. Freno                           | 6. Tettuccio estensibile |
| 3. Ruota libera                    | 7. Modalità spinta       |
| 4. Schienale regolabile            | 8. Modalità guida        |

**FIGYELMESEN OLVASSA EL ÉS ŐRIZZE MEG A HASZNÁLATI UTASÍTÁST!**

1. 1,5 és 3 év közötti gyermekek számára ajánlott, 30 kg-os súly alatt.
2. Mielőtt a gyermek használni kezdi a triciklit, a szülő tanítsa meg a következőkre: pedálok használata, kormányzás, tekerés, le- és felszállás. Ha a gyermek nem tud egyedül biciklizni, a szülő fogja meg a toló kart. Ez idő alatt a gyermeket védje a biztonsági keret. Tanítsa meg gyermekének, hogy menet közben ne tegye le a lábát, mert az balesetveszélyes.
3. Figyelem! Ha a gyermek biciklizik, a szülő minden esetben tartsa szemmel.
4. Triciklit sima felületen ajánlott használni. Tilos lépcsőn, lejtők, tavak, utak és utcák, valamint egyeletlen felületeken használni, ellenkező esetben a gyermek megsérülhet. Biciklizés közben ne tolja a gyermeket.
5. Maximális terhelhetőség 20 kb. Kizárólag gyermekek számára alkalmas. Tilos túlterhelni, mert a tricikli megsérülhet.
6. Figyelem! Miután kicsomagolta a triciklit, a műanyag zacskókat és egyéb csomagoló anyagokat távolítsa el, hogy azok játék közben ne okozzanak sérülést a gyermeknek.
7. Mielőtt használni kezdenék a triciklit, a szülő figyelmesen olvassa el a használati utasítást és őrizze meg azt. A nem előírászerű használat veszélyeztetheti a gyermek egészségét.

**Alkatrész lista**

- |                          |  |
|--------------------------|--|
| A. Váz                   | I. Hátsó tároló kosár                        |
| B. Első villa            | J. Toló kar szár - also                      |
| C. Hátsó kerekek         | K. Kupola                                    |
| D. Első kerék            | L. Lábtartóval                               |
| E. Toló kar szár - felso | M. Kerek tengely                             |
| F. – 1 csavar M8*38      | N. Első sárvédő                              |
| 2 csavar M8*110          | O. Ülés ( ülésbetéttel és biztonsági övvel ) |
| 3 csavarkulcs 5M-6M      | P. Ülés fixáló                               |
| 4 lezárás 8S             | Q. -1 Pohártartó                             |
| G. Kormány               | 2 Fék  |
| H. Háttámla              | R. Bébi lábtartóval                          |



### Lépés 1

- tegye be a sárvédőt (N) az első villa (B) használyn egy csavart (3N\*M).
- távolítsa el a csavart az első kerekrol (D) es azutan tegye az első villat (B) az elso kereben (D), biztosítja egy csvaral (5N\*M).

### Lépés 2

- csavarlja ki a vaz allati csavart (A), azutan tegye a be a feket (Q2), a lezarast, hatso kerekeket (C), a kerek tengelyt (M) a hatso villaban. Biztosítja a csavarral es a csavarkulcsal. Ellenorize hogy a hatso kereket helyesen forognak es jól vannak biztositva.

### Lépés 3

- tegye be az elso kereket a vazban (A) azutan biztositsa egy csavarral (F2).
- tegye be a kormányt (G) az elso villaban (B), azutan biztositsa egy csavarral M5\*35 amedig a click halszik.
- erositse az ules fixalot (P) az ulesre (O) egy csavar M8\*110 (F3) es egy lezaras (F4) segitsegevel. Tegye az ulest a vazra (A). Fejezze be egy csavarral M8\*38 (F2).

### Lépés 4

- tegye be a hattamla (H) az ulesben (O) meddig halatszik egy click.
- vegye ki a csavart a labtartorol (L), azutan tegye a labtartot a vazra (A) es biztositsa egy cvarral (3NM).

### Lépés 5

- tavolitsa el a plasztic csavart ami az oldalso vaz (A) reszen van; oda tegye be a bebi labtartot; biztositsa egy csavarral (3N\*M).
- tegye be kupolat az oldalso ules resezereire.

### Lépés 6

- tegye be a felso tolo kar reszet (J) az also reszeben (E) medig egy click halatszik. Ezutan tegye be a vazban (A) es biztositsa egy csavarral.
- tegye be a hatso tarolo kosart (I) a vaz hatso reszeben; biztositsa egy csavarral.
- tegye a pohartatot a tolo karra.

### Funkciok

- |                         |                        |
|-------------------------|------------------------|
| - összehajható labtartó | - állítható kupola     |
| - szabad kerek funkció  | - reverzibilis ules    |
| - dupla fek             | - összehajható kormány |

**Importator: SC DHSBaby SRL  
Str. Santuhalm, nr.35 A, 330004, Deva, Romania  
Tel./Fax: +40 372 991122/ +40 254 210004**

**[www.smart-baby.ro](http://www.smart-baby.ro)**